



lapin tutkimusseura
vuosikirja V * 1964



OSUTTE NAULAN KANTAAN

hankkiessanne rakennukseenne Veitsiluodon valmistamat ovet ja ikkunat Ne on tehty Lapin hidaskasvuista, tiheäsyisestä männystä, nykyaikaisimpia puuntyöstömenetelmiä käyttäen

HUOMIOIKAA ERIKOISESTI KOLMINKERTAISET JA HELOITETUT IKKUNAMME

Kolmen kuusen merkillä varustetut ovet ja ikkunat kestävät ilmastomme säänvaihtelut sekä vaativankin arvostelun.



**KUN KYSYTÄÄN LAATUA — KYSYTÄÄN
VEITSILUODON OVIA JA IKKUNOITA.**

VEITSILUOTO OSAKEYHTIÖ

Veitsiluoto — Puh. Kemi - Vaihde 3651

LAPIN TUTKIMUSSEURA

VUOSIKIRJA

1964

Wieder
in Höhe
nicht sehr

VEITSILUONO

LAPIN TUTKIMUSSEURA

VUOSIKIRJA V

1964

Toimittaja – Editor

Jorma Ahvenainen

Kannen suunnitellut

Paavo Salmivaara

Kemi 1964 - Pohjolan Sanomat Oy

Sisällysluettelo

	Sivut
Eino Kurkela: Lapin maatilojen elinkelpoisuuteen vaikuttavista tekijöistä	7—28
Pekka Rekola: Pohjois-Suomen talouselämä ja teollisuus	29—38
Uno Dahl: Suomen kalottialueen rajakauppaa koskevat nykyiset määräykset	39—43
Paavo Rajala: Riistan runsautta ja runsauden muutoksia koskevien tietojen kerääminen ja vaihto pohjoiskalotin alueella	44—48
Mikko Korhonen: Lapin murteiden keskinäisistä suhteista	49—64
Tietoja seuran toiminnasta	65
To our readers abroad	66
Lapin Tutkimusseura r.y:n toimintakertomus vuodelta 1963	67—74
Lapin Tutkimusseura r.y:n tilinpäätös ja tilintarkastuskertomus vuodelta 1963	75—76
Jäsenluettelo	77—88

10-22

11

12

13-14

15-17

18-19

20

21

22-23

24-25

26-27

Lapin maatalojen elinkelpoisuuteen vaikuttavista tekijöistä

Eino Kurkela

Peräpohjolan maanviljelysseura

Yleisen käsityksen mukaan pidetään elinkelpoisena sellaista maatilaa, joka tarjoaa siinä asuvalle ja siinä työtään tekeväälle viljelijäperheelle ympäri vuoden riittävästi työtä sekä sellaisen tulon, että se vastaa yleensä muissa elinkeinoissa vastaavanlaisesta työstä saatavaa ansiota. Maatalous on Pohjois-Suomessa siis lähinnä työyritys, jossa viljelijäperheen työn ansiosta saadaan maatala tuottamaan siinä työskentelevälle toimeentulon. Itse pääoman osuus välittömästi tuoton antajana on työllä saatuun tuloon verrattuna vähäinen.

Maatilan elinkelpoisuuteen vaikuttavat monet eri tekijät mm. viljelmän koko. Jos jätetään erikoistuotantoa harjoittavat yritykset huomioonottamatta ja tarkkaillaan vain täkäläisissä oloissa harjoitettua yleistä tuotantomuotoa, on viljellyn maan ala yksi tärkeimpiä elinkelpoisuuteen vaikuttavia tekijöitä. Jos peltoala on liian pieni esim. yrittäjän käytettävissä olevaan työvoimaan verrattuna, on vaikeuksia sijoittaa työvoima tuottavasti tilan töihin, samoin tuotannon kokonaismäärä jää tällöin pakostakin liian vähäiseksi, rakennus- ja muita käyttöpääomia joudutaan sitomaan suhteettoman paljon jne. Jos taas maatalousyritys on liian suuri käytettävissä olevaan viljelijäperheen työvoimaan verrattuna, on siinäkin määrättyjä vaikeuksia, joskin tällaiset tapaukset ovat meillä harvinaisia. Myös

pidämme yhtenä suurena epäkohtana sitä, että tilukset — etenkin pelot — ovat useissa palstoissa ja etäällä talouskeskuksesta. Tällainen tilushajanaisuus aiheuttaa monenlaisia lisäkustannuksia ja hankaluuksia, jotka pahimmassa tapauksessa saattavat tehdä tilasta suorastaan elinkelvottoman.

Myös maatilan sijainti ja siitä johtuvat liikenneyhteydet ovat kannattavuuteen vaikuttavia tekijöitä. Maatilan tuotteet on saatava joustavasti markkinoille ja vastaavasti monenlaisia tarvikkeita on tuotava tilalle. Tiettömän taipaleen takana ei nykyaikana voida harjoittaa ainakaan tavanomaisen tuotantosuunnan mukaista maataloutta.

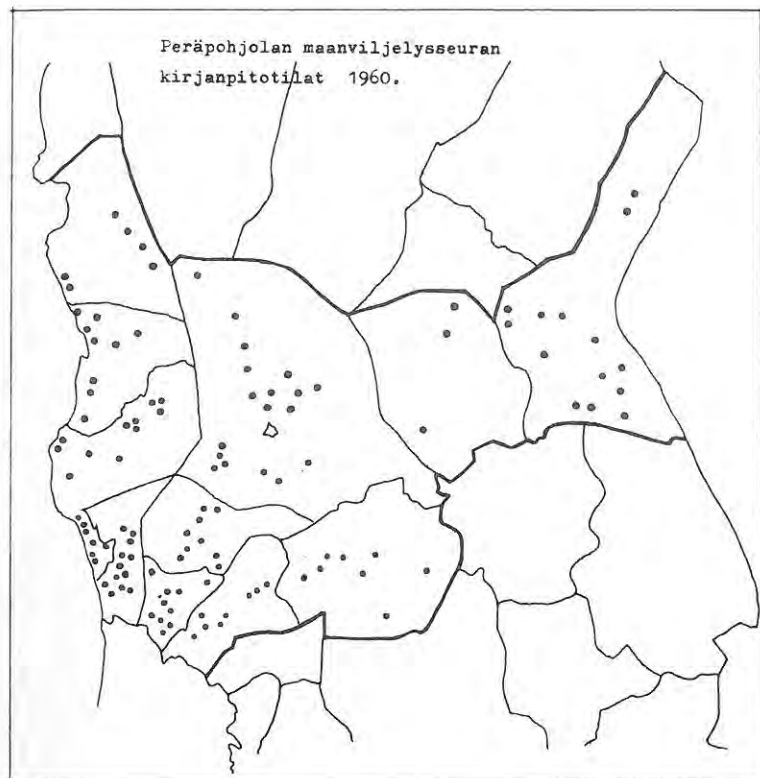
Lapin maatilataloudessa on metsällä tärkeä sijansa. On selvää, että tilan rahatuloihin ja sitä tietä myös tilan elinkelpoisuuteen vaikuttaa oleellisesti se, minkä verran tilalla on kasvullista metsämaata ja millaisessa tuotantokunnossa se on.

Vielä voidaan luetella joukko muita elinkelpoisuuteen vaikuttavia tekijöitä. Niitä ovat mm. tilaa rasittavien velkojen määrä, rakennusten ja irtaimiston tarkoituksenmukaisuus ja niihin kiinnitettyjen pääomien suuruus, erilaisten perusparannusten tarve, viljelijän ammattitaito ja harrastus sekä lukematon joukko muita seikkoja.

Edellä on mainittu eräitä tärkeimpiä maatilan elinkelpoisuuteen vaikuttavia tekijöitä. Asia tulee vielä paljon laajemmaksi, jos otetaan mukaan maatiloilla harjoitettavaksi soveltuvat erikoistuotannot. Tuotantoedellytykset ovat Lapin läänin eri osissa paljon toisistaan poikkeavia. Tästä syystä onkin pakko pyrkiä rajoittamaan aiheen piiriä ja seuraavassa onkin tarkoitus käsitellä täällä jokseenkin yksinomaisesti vallitsevaa tilatyyppeä, tavallista perhevilmelmää, siis yhtenä talousyrittäjänä hoidettua maatilataloutta, jolla harjoitetaan pääasiassa rehu- tuotantoon perustuvaa karjatalousvaltaista maataloutta ja johon yksityismetsätalous liittyy oleellisena osana.

Peräpohjolan maanviljelysseurassa on kerätty paljon maatilataloutta koskevaa aineistoa kirjanpitotiloilta. Koetan saada tästä selville joitakin näkökohtia, jotka ehkä antavat kuvan perhevilmelmien talouden rakenteesta. Heti tässä vaiheessa on huomautettava, että kirjanpitotilat ovat yleensä jonkin verran keskitasoa paremmin viljeltyjä ja että tilakoko on keskimääräistä suurempi.

Oheisesta kartasta (piirros 1) nähdään kirjanpitotilojen sijainti. Ne ovat jakaantuneet verrattain tasaisesti koko seuran alueelle. Lapin Maatalousseuran kirjanpitotiloja ei ole tässä mukana.



Piirros 1.

Taulukossa 1 on näiltä tiloilta eräitä perustietoja vuodesta 1956 lähtien. Ylinnä olevat luvut esittävät, moneltako tilalta on eri tilivuosina saatu tehdyksi tilinpäätökset. Seuraavana on

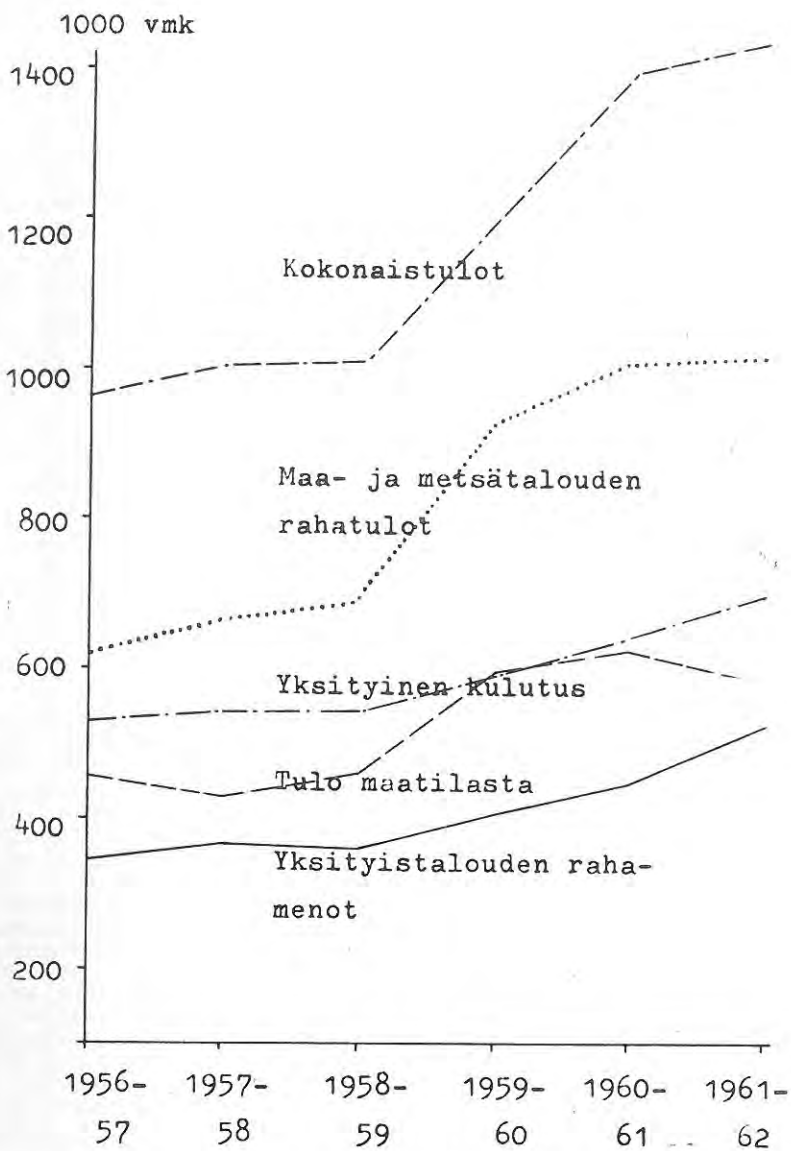
keskimääräinen peltoala, kasvullisen metsämaan keskimääräinen ala ja keskimääräinen lypsylehmien luku tilaa kohti. Sitten seuraa keskimääräinen maitotuotos lehmää kohti sekä pellolta korjattu keskimääräinen rehuyksiköitten määrä hehtaaria kohti. Alimmainen rivi osoittaa miten vastaavana aikana on hintaindeksi kehittynyt.

Peräpohjolan maanviljelysseuran kirjanpitotilat.

	1956— 1957	1957— 1958	1958— 1959	1959— 1960	1960— 1961	1961— 1962
Tilojen luku	151	135	110	74	69	75
Keskim. peltoala	8.70	8.79	9.25	10.44	10.64	10.19
Keskim. kas. metsäala	71.15	76.46	73.39	71.65	74.46	73.18
Keskim. lehmäluku ..	4.44	4.40	4.63	5.09	5.44	5.21
Maitotuotos/lehmä ..	2983	2765	2903	3198	3107	3072
Ry-sato/ha	1628	1813	1840	1924	1683	1663
Maatal.tuott. hintaind.	1939	2062	2176	2250	2228	2266

Taulukko 1.

Piirroksessa 2 on esitetty viljelijäperheen yksityistalouden menojen määriä sekä kokonaistulojen suuruus keskimäärin tilaa kohti vuosina 1956—1962. Alimmainen viiva kuvaa yksityistalouden rahamenoja. Niihin sisältyvät ostetuista ruokatarvikkeista aiheutuneet menot sekä perheen yksityistalouden kustannukset. Alkuvuosina ne ovat olleet tilaa kohti keskimäärin alle 400.000 vmk, mutta viime vuosina yli ½ milj. vmk. Toinen samansuuntainen viiva kuvaa yksityistalouden kokonaiskulutusta, kun siinä edellämainittujen rahamenojen lisäksi on otettu huomioon tilalta luontaisuuorituksina saadut edut. Sen keskiarvo on noussut ½ milj. mk:n rajasta 700.000 mk:aan. Tilalta saatujen etuuksien arvo on ollut noin 200.000 mk. Mainittakoon, että myös ruoka-aineiden ostoon on käytetty suunnilleen samaa suuruusluokkaa (200.000 mk) oleva määrä. Viljelmät eivät siis ole läheskään omavaraisia, vaan noin puolet ruoka-aineiden arvosta on ostotavaraa. Tilan elinkelpoisuuskysymystä



Piirros 2.

silmälläpitäen on syytä todeta, että yksityistalouden kuluja varten on tätä suuruusluokkaa olevat rahatulot saatava kokoon jostakin. Maa- ja metsätalouden antamat tulot ovat nousseet runsaasta 600.000 mk:sta hiukan yli 1 milj. mk:n suuruusluokkaan. Ylin viiva kuvaa viljelmän kokonaistuloja, siis saatujen rahatulojen kokonaismäärää. Yksityistalouden rahamenot nousevat noin puoleen maa- ja metsätalouden rahatulojen määrästä ja noin kolmanteen osaan viljelmän bruttotuloista. Väärinkäsitysten välttämiseksi on huomautettava, että nämä lukusarjat esittävät vain markkamääräisiä suuruusluokkia eivätkä maatalouden kannattavuutta esittäviä suureita, koska liikekustannuksia tuloista ei ole vähennetty.

Nämä samat seikat käyvät selville myös taulukosta 2, jossa edellisessä piirroksessa esitettyjen keskimääräisten lukujen lisäksi on merkitty myös eri tilasuuruusluokittaiset keskiarvot. I suuruusluokkaan kuuluvat alle 10 ha käsittävät viljelmät ja II luokkaan 10—25 ha:n viljelmät. Pienemmässä suuruusluokassa ovat kaikki lukuarvot keskiarvon alapuolella ja suuremman luokan luvut sen yläpuolella. Pienemmän suuruusluokan tiloilla on sekä kokonaistulojen että maa- ja metsätulojen määrä pienempi kuin suuremmilla tiloilla ja tästä johtuen on

		1956— 57	1957— 1958	1958— 1959	1959— 1960	1960— 1961	1961— 1962
Yks. talouden rahamenot	I	333645	336704	332152	231334	379720	420850
	ka	347292	362238	355387	401600	447074	521430
Yks. tal. kulutus	II	369700	394211	375259	427512	472715	585783
	I	510858	511869	509061	507866	534965	587191
Tulo maatilasta	ka	529162	542777	544722	592292	637928	692014
	II	559152	582547	578369	629481	680040	760288
Maa- ja metsätalouden rahatulot	I	387563	371310	381146	424427	440391	458472
	ka	454877	429035	456641	596228	623491	580753
Kokonaistulot	II	537873	491213	531807	676637	705019	675934
	I	453803	535619	517880	647352	758633	906578
Maa- ja metsätalouden rahatulot	ka	621263	665266	687166	925754	1051321	1135831
	II	832924	779642	836975	1025015	1173193	1207860
Kokonaistulot	I	834571	862085	828421	843692	990970	1141327
	ka	963324	1005481	1017200	1203438	1395067	1430659
	II	1118320	1162750	1175601	1330150	1543572	1519339

Taulukko 2. Kirjanpitotilojen rahaliike

myös vähemmän rahaa käytettävissä yksityistalouden menoihin. Vaikka peltoala II suuruusluokassa on keskimäärin runsaasti kaksinkertainen pienempään luokkaan verrattuna, eivät näiden luokkien väliset erot tässä taulukossa ole vastaavasti niin suuret.

Taulukossa 2 ja piirroksessa 2 on esitetty lukusarja, joka ilmoittaa tulon maatilasta. Siihen lasketaan maatalouden ja metsätalouden liikeylijäämä sekä viljelijäperheen maatilalla tekemän työn arvo, joiden yhteissummasta vähennetään verojen ja korkojen ym. rasitteiden summa. Siihen eivät siis sisälly sivuansiot. Keskimäärin tulo maatilasta ei ole noussut siihen markkamäärään, mihin viljelijäperheen maatilalla tekemä työ normipalkan mukaan olisi oikeuttanut. Omalle työlle on siis saatu huonompi palkka kuin normaali palkkavaatimus olisi ollut. I suuruusluokassa on ero n. 66.000 mk. Kun keskimääräinen tunnettujen työtuntien määrä on pyöreän luvuin 3000, jää alipalkkaus n. 22 markaksi tunnilta, jos eräät muut kustannustekijät jätetään huomioonottamatta. Suuremmissa tilaryhmissä tulo maatilasta ylittää viljelijäperheen maatilatyön arvon. Taulukko antaa keskimääräisen viitteen siitä, että peltoalan tulee olla toistakymmentä hehtaaria, ennenkuin tulo maatilasta kykenee peittämään viljelijäperheen maatilalan hyväksi suorittaman työn käyvästä työn arvosta.

Aikaisemmin on jo mainittu, että Peräpohjolan maatalaloudeet ovat lähinnä työyrityksiä. **Taulukossa 3** on esitetty

	Muunn. ha kohti				Viljelmää kohti			
	keskim.	I	II	III	keskim.	I	II	III
Maatal. juoks. ihmistyötä muunn. miestunt.	375	432	331	173	3195	2977	4501	5891
Maatal. juoks. traktorityötä tunt.	1,2	1,0	1,4	1,5	129	69	188	450
Traktorin työtunteja tilaa kohti					214	123	401	603
Viljelijäperheen maatilatyö 1000 vmk					520	458	490	543

Taulukko 3. Työmenekki eri suuruisilla tiloilla.

muutamia maatilan työtä koskevia lukusarjoja kirjanpitotiloilta vv. 1956—60. Ylinnä on numerotietoja maatilan ihmistyön määrästä. Huomaamme, että pienten (alle 10 peltohehtaaria) tilojen ryhmässä on ihmistyö peltohehtaaria kohti suurin, yli kaksi kertaa niin paljon kuin suurimmassa tilaryhmässä. Maatalouden töissä taas traktorin käyttö peltohehtaaria kohti on lähes 50 % suurempi III suuruusluokan tiloilla kuin I luokassa. Oikealla on laskettu työtuntien määrä viljelmää kohti maatalouden tavanomaisissa töissä. Se on ollut pienimmässä suuruusluokassa n. 3000 muunnettua miestyötuntia vuodessa. Toisessa luokassa, jossa peltoala on ollut yli kaksinkertainen I luokkaan verrattuna, on sen määrä vain n. 50 % suurempi ja suurimmassa luokassa noin kaksinkertainen. Traktorituntien määrää sensijaan on suuremmilla tiloilla suhteellisesti suurempi, suurimmassa luokassa noin seitsemänkertainen I luokkaan verrattuna. Koneistaminen on voitu viedä suuremmilla tiloilla pitemmälle ja siten säästetty ihmistyötä. Taulukosta nähdään vielä tilalla käytettyjen traktorituntien kokonaismäärä. Siihen sisältyvät maataloustöiden lisäksi metsätalousajot ja muut kuljetukset. Traktorin käyttö on ko. vuosina ollut I suuruusluokassa verrattain vähäistä.

Alimpana on viljelijäperheen maatilalla tekemän työn raharvo normaalin palkkatason mukaan. Se on tilasuuruudesta riippumatta ollut ko. vuosina runsaat puoli miljoonaa markkaa. Näyttää siltä, että viljelijäperhe kykenee sijoittamaan tuon määrän työtään omalle tilalleen. Nykyisin määrä on jonkin verran korkeampi, koska palkka- ja hintataso on sen jälkeen noussut. Siitä huolimatta summa näyttää pieneltä. Siihen sisältyvät vain maatilan työt, eivät siis ruokatalouden, kodinhoidon yms. taloudessa esiintyvät työt.

Jotta saataisiin selville yksityiskohtaisemmin, miten peltoalan suuruus vaikuttaa tilan kannattavuuteen ja elinkelpoisuuteen, on sitä varten suoritettu kirjanpitotiloilta joukko laskelmia. Kuudelta viimeiseltä tilivuodelta (1956—57—1961—62) on otettu mukaan ne tilat, jotka ovat olleet koko tämän ajan mukana kirjanpitotoiminnassa. Niitä oli 64 kpl. Nämä tilat on peltoalan perusteella jaettu 7 eri ryhmään: alle 5 ha, 5—7,5 ha, 7,5—10 ha, 10—12,5 ha, 12,5—15 ha, 15—20 ha ja yli 20 ha.

Piirroksessa 3 ja taulukossa 4 on eri tilaryhmistä esitetty rahatuloja koskevia tietoja.

Tilan suuruus	Peltoa keskim.	Metsää keskim.	Maatal. rahatul.	Metsät. rahatul.	Sisuans. rahatul.	Rahat. yht./tila
5 ha	4,58	61,12	320150	121948	382313	834188
5,00— 7,50	6,16	59,37	387612	176274	329421	945602
7,51—10,00	8,76	60,25	569895	124732	127391	848563
10,01—12,50	11,41	66,40	626552	124101	396550	1218432
12,51—15,00	13,69	91,53	887810	193955	172150	1150668
15,01—20,00	16,70	105,22	1068152	270615	384599	1706133
20 ha	30,20	62,28	2025599	154869	694347	3097841

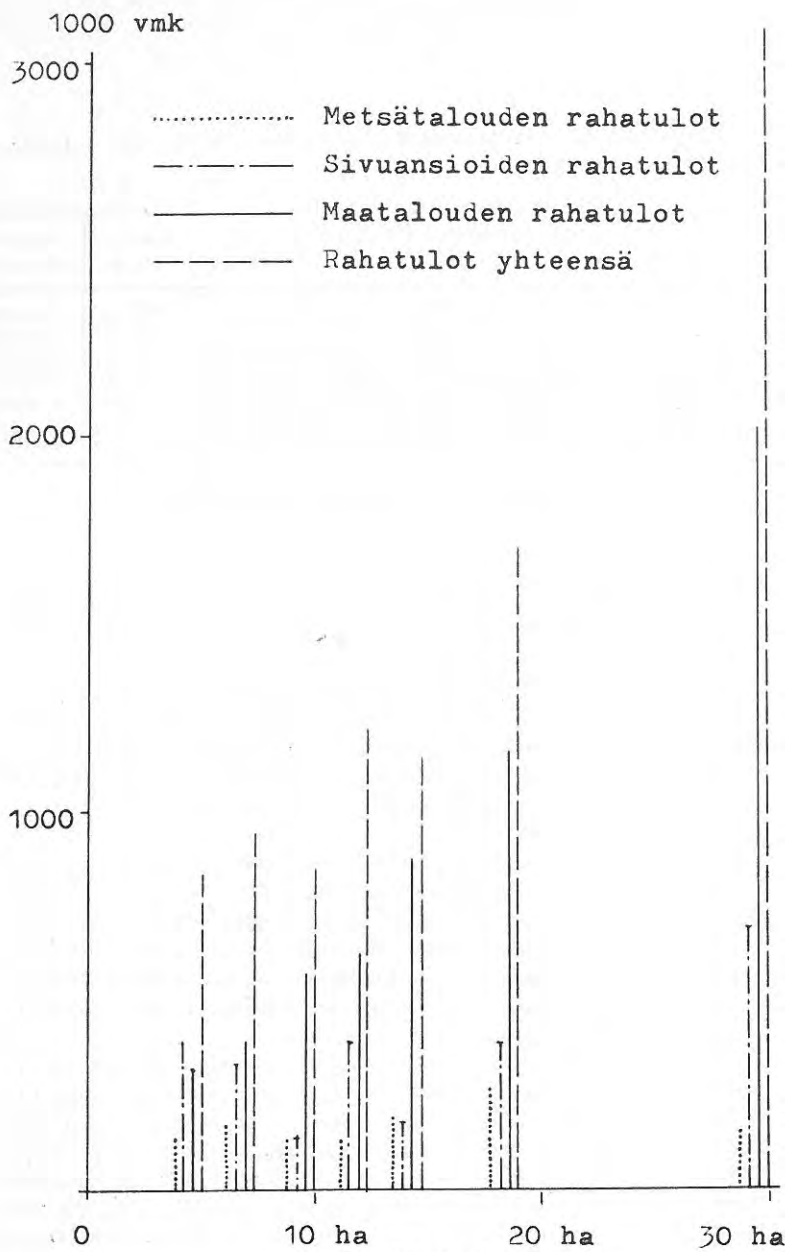
Taulukko 4. Rahaliike tilaryhmissä.

Taulukossa 4 on vasemmalla ensin eri ryhmissä olevien tilojen keskimääräinen peltoala ja kasvullisen metsämaan ala. Metsämaata on kaikissa tilaryhmissä n. 60 ha, vain parissa tilaryhmässä jonkin verran keskiarvoa enemmän.

Tarkastelemme ensiksi maatalouden antamien rahatulojen määrää. Se nousee tasaisesti tilasuuruuden mukaan. Hehtaaria kohti laskettuna se on pienimmässä ryhmässä n. 70.000 mk, 10—12,5 ha:n luokassa 55.000 mk, muissa n. 65.000 mk. Siis verrattain tasaisesti samaa suuruusluokkaa peltohehtaaria kohti.

Toisena ovat metsätulot. Ne ovat 120.000—170.000 mk tilaa kohti yleensä, vain parissa ryhmässä hiukan suuremmat. Metsätulojen määrä on tiloilla keskimäärin yllättävän pieni. Tavallisesti otaksutaan, että sillä olisi rahatulojen antajana paljon huomattavampaa osaa. Jos laskemme rahatulojen määrän metsähehtaaria kohti, se on näissä ryhmissä melko tasaisesti 18.000—29.000 mk/ha.

Jos tilat ryhmitellään näiden kuuden vuoden aikana keskimäärin vuotta kohti saatujen metsätulojen perusteella, on eri tilatyypin välillä melkoista vaihtelua. Se on luonnollista, koska metsäalat ovat eri tiloilla paljon toisistaan poikkeavia. Neljä tilaa ei ole ko. aikana saanut ollenkaan metsätuloja, ja kolmella tilalla ne ovat merkityksettömän pienet. 50.000—100.000 mk keskimäärin vuotta kohti oli metsätuloja 13 tilalla, 100.000—



Piirros 3.

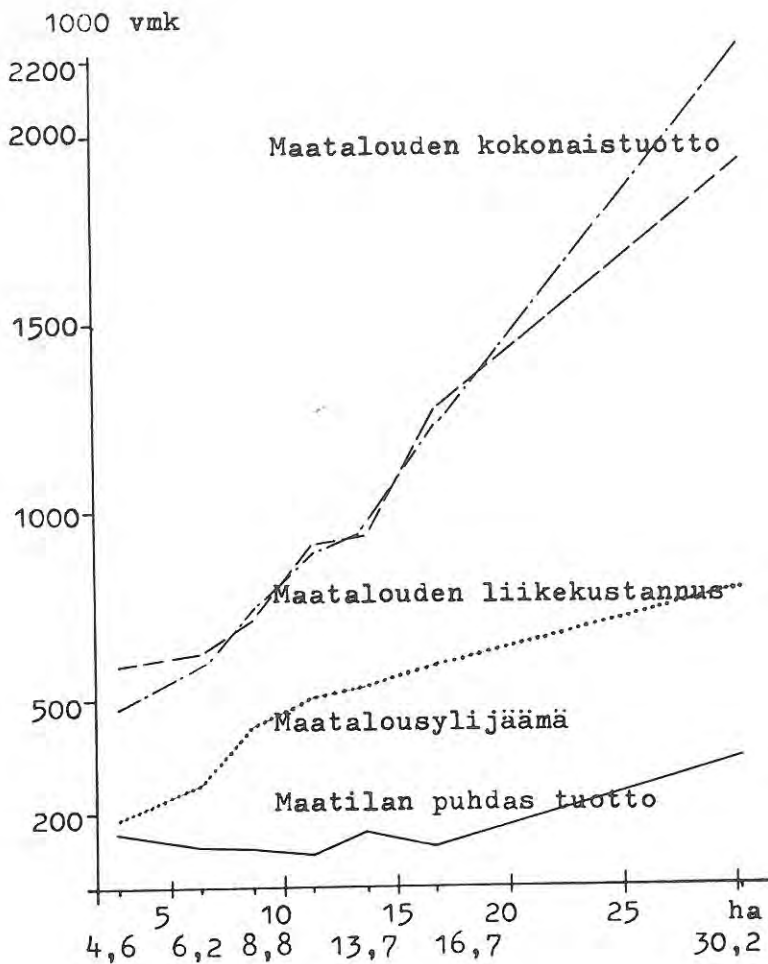
500.000 oli yleisin ryhmä, 43 tilaa. Yli puoli miljoonaa markkaa vuotta kohti oli yhdellä suurimetsäisellä tilalla.

Sivuansiotulot (nettotulot) ovat keskimäärin vuotta kohti suuremmat kuin metsätulot kaikissa tilaryhmissä lukuunottamatta 12,5—15 peltohehtaarin tilojen ryhmää, jossa ne ovat vain hiukan metsätuloja pienemmät. Metsätuloihin verrattuna ovat näiden tilojen sivuansiotulot olleet noin kaksi kertaa suuremmat. Sivuanstiotulot ovat yleensä 100.000—500.000 markan suuruusluokkaa tilaa kohti vuodessa, sillä tähän väliin mahtuu näistä tiloista melkein kaikki, nim. 48 kpl. Alle 50.000 mk sivuansioita vuodessa sai 3 tilaa, 50.000—100.000 mk/v 7 ja puoli miljoonaa 6 tilaa. Merkille pantavaa on, että yleensä kaikki tilat peltoalan suuruudesta riippumatta ovat pyrkineet hankkimaan sivuansiotuloja. Tähän lienee osaksi syynä se, että tilan työvoimalle ei ole ollut tilalla riittävästi sopivaa ja kyllin tuottavaa työtä, joten osa työajasta on voitu käyttää tilan ulkopuolella oleviin töihin, ja osittain myös se, että viljelmästä saadut rahatulot eivät ole riittäneet menojen peittämiseen ja sen vuoksi on ollut pakko hankkia lisätuloja sivuansioilla tilan ulkopuolelta.

Viimeisenä taulukossa on maatalan kokorahatulojen määrä keskimäärin vuotta kohti. On luonnollista, että rahatulojen määrä nousee peltoalan suuretessa. Alle 10 ha peltoa käsittävillä tiloilla kokonaistulojen määrä on ollut vajaa 1 milj. mk. Peltohehtaaria kohti se tekee pienimmässä ryhmässä n. 150.000 mk ja kolmannessa ryhmässä pyöreästi 100.000 mk/ha. Suuremmilla tiloilla se on jokseenkin tarkalleen 100.000 mk hehtaaria kohti lisääntyen siis peltoalan mukaan. Näyttäisi siltä, että kuutena viime vuonna olisi keskimäärin alle 10 peltohehtaaria käsittävien viljelmien tavoitteena ollut noin 1 milj. mk:n bruttotulojen saaminen peltoalasta riippumatta ja suuremmilla tiloilla keskimäärin 100.000 mk peltohehtaaria kohti.

Koska hinta- ja palkkataso on jonkin verran noussut siitä ajankohdasta, jolta nämä tiedot on kerätty, ovat luvut nykyisin vastaavasti suurempia.

Piirroksessa 4 pyritään havainnollistamaan edellämainituilta tiloilta saatuja liiketaloudellisia käsitteitä tämän saman tila-



Piirros 4.

ryhmittelyn pohjalla. Ylin viiva esittää maatalouden kokonaistuoton määrää. Se merkitsee maatalouden tuottamien lopputuotteiden markkamääräistä yhteenlaskettua arvoa. Se voidaan myös määritellä siten, että se käsittää yrityksessä tuotettujen hyödykkeiden ja palvelusten arvon. On selvää, että kokonaistuotto nousee sitä mukaan kuin peltoala suurenee. Nousu on hyvin suhteessa pelloalan suurenemiseen.

Maatalouden kokonaistuoton arvo ei vielä selvitä maatalouden kannattavuutta. On huomioitava ne kustannukset, jotka kokonaistuoton aikaansaamiseksi on ollut suoritettava. Maatalouden liikekustannusta osoittava viiva seuraa verrattain tarkoin kokonaistuoton viivaa. Pienimmässä tilaryhmässä liikekustannus on suurempi kuin kokonaistuotto. Sitten liikekustannus seuraa jokseenkin tarkoin kokonaistuoton määrää. Viljelijät ovat koettaneet — ja on ollut luonnollisesti pakkokin — rajoittaa liikekustannukset siihen määrään, mihin kokonaistuotto on antanut mahdollisuuksia. Vasta tilaryhmissä, joissa on yli 18 ha peltoa, on liikekustannus jäänyt kokonaistuottoa pienemmäksi. Voimme päätellä, että vasta tämän rajan yläpuolella tila on muuttunut elinkelpoiseksi. Maatalousylijäämä on se markkamäärä, mikä saadaan, kun maatalouden kokonaistuotosta vähennetään liikekustannus ja siihen lisätään viljelijäperheen arvioitu palkka. Se nousee tasaisesti sitä mukaa, kun peltomäärä lisääntyy. Alimpana on maatilan puhdasta tuottoa esittävä viiva. Puhdas tuotto saadaan vähentämällä liikekustannukset maatilayrityksen kokonaistuotosta. Tässä on mukana metsätalous ja muut tilan tulot.

Taulukossa 5 on esitetty näitä samoja asioita numeroin. Siinä on tilaryhmittäin laskettuna myös arvot pellohehtaaria kohti. Maatalouden kokonaistuotto pienenee hehtaaria kohti tilakoon suuretessa.

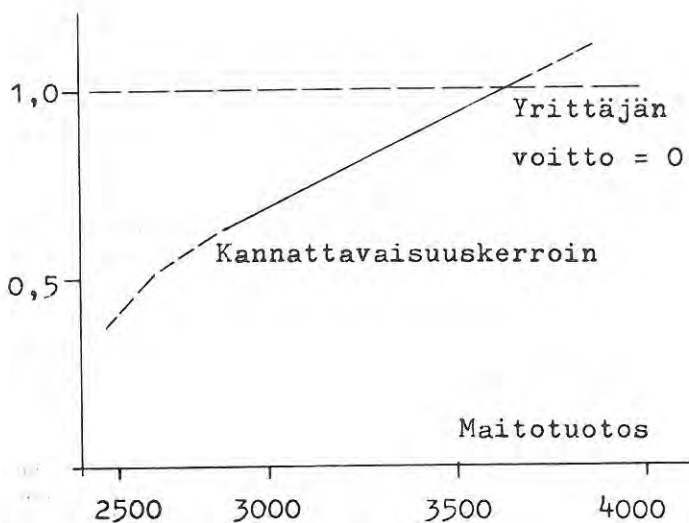
Sama suuntaus on myös liikekustannuksissa ja maatilan puhtaassa tuotossa. Vaikka maatalousylijäämä kokonaismäärältään lisääntyy pelloalan suuretessa, näyttää tämän mukaan siltä, että se hehtaaria kohti olisi suurimmissa tilaryhmissä selvästi pienempi kuin vähemmän peltoa käsittävissä.

Piirros 5 esittää viljelyn voimaperäisyyden vaikutusta taloudelliseen tulokseen. Siinä on esitettyinä kannattavaisuuskertoimen riippuvuus tilan karjan keskimääräisestä maitotuotosta. Kan-

Tilojen suuruus	Peltoa keski- määrin	Maatal. kok. tuotto		Liikekust.		Maatal. ylij.		Maatil. puh. tuotto	
		tila	ha	tila	ha	tila	ha	ha	tila
5 ha	4,58	481189	105063	591012	129042	185510	40286	141669	30
5,0— 7,50	6,16	596023	96757	619172	100515	279960	45448	115130	18
7,51—10,00	8,76	742480	83758	705057	80486	436134	49787	108904	12
10,00—12,50	11,41	888908	77906	913313	80045	499753	43798	92478	8
12,51—15,00	13,69	927771	67770	922720	67401	530378	38742	149358	10
15,01—20,00		1238255	74147	1279237	76601	583364	34932	112942	6
20 ha	30,20	2247061	74406	1932438	63988	783901	25957	344250	11

Taulukko 5 Tuloksia eri tilaryhmittäin

Kannatta-
vaisuus-
kerroin



Piirros 5.

nattavaisuuskerroin esittää maatalousylijäämän suhdetta yrittäjän tavoitteeseen. Jos se on tasan yksi, on maanviljelijä saanut yrityksestään normaalin palkan työlleen ja pääomilleen käyvän koron. Jos se on alle yhden, ei tavoitteeseen ole päästy. Keski-lypsyn ollessa 3000 maitoliträn tienoilla, on saatu n. 75 %:n määrä yrittäjän tavoitteesta. Kun tuotos on 3600 kg, on yrittäjän tavoite saavutettu. Tämä kirjanpitoaineistosta saatu luku-sarja osoittaa sen, että voimaperäinen maatalous antaa paremman tuloksen kuin heikko. Samanlaiset tulokset saadaan myös peltojen satojen ja monien muiden tekijäin vertailulla.

Tilaryhmä	alle 50 ha	50—100 ha	yli 100 ha
tilaluku	17	36	11
keskim. metsäala	26,6	70,4	159,4
rahatulot/tila	104085:—	139554:—	279055:—
rahatulot mk/ha	3512:—	1979:—	1751:—
ylijäämä/tila	25565:—	43258:—	88668:—
ylijäämä mk/ha	860:—	613:—	556:—

Taulukko 6. Metsätalouden rahatulot ja liikeylijäämä metsäalan mukaan ryhmitellyillä tiloilla

Taulukko 6 sisältää lukuja metsätaloudesta. Siinä on tuloksia 64 tilalta, jotka ovat olleet yhtäjaksoisesti mukana kirjanpidossa 6 viimeistä tilivuotta (1959—1962). Tilat on jaettu kasvullisen metsämaan mukaan kolmeen ryhmään: alle 50 ha, 50—100 ha ja yli 100 ha. Pieniä metsäaloja on hakattu paljon voimakkaammin kuin suuria. Rahatulot alle 50 ha:n ryhmässä ovat olleet noin kaksi kertaa niin suuret hehtaaria kohti kuin yli 100 ha:n metsätiloilla, keskimäärin kaikki tilat huomioonotettuina n. 2.000 mk/ha. Rahatulojen kokonaismäärä samoinkuin liikeylijäämäkin jää pienillä metsätiloilla luonnollisesti vähäisemmäksi kuin suuremmilla. Liikeylijäämä on ollut pienimetsäisten ryhmässä n. 25.000 mk ja suuremmilla lähes neljä kertaa niin suuri. Metsähehtaaria kohti se on laskelman mukaan tullut n. 600 mk tienoille. Tämä aineisto on ilmeisesti kerätty liian lyhyeltä ajanjaksolta, jotta sen perusteella voisi tehdä varmoja päätelmiä mm. siitä, pal-

jonko metsää pitäisi olla, jotta tila olisi yksistään sen varassa elinkelpoinen.

Kuinka selvästi maatalouden kannattavuus on riippuvainen peltoalasta, käy selville taulukosta 7. Siihen sisältyy 614 tilin-

tilivuosi	keskim.	I	II	III
1956—57	0.67801	0.63726	0.70548	1.07738
1957—58	0.58081	0.55915	0.58395	1.33169
1958—59	0.63929	0.59285	0.66336	0.94286
1959—60	0.73629	0.66842	0.79188	0.52320
1960—61	0.83476	0.76445	0.87291	0.98581
1961—62	0.66536	0.56886	0.74021	0.70131
keskim.	0.68909	0.63183	0.72698	0.92742
työkustannus vmk/ha				
1956—60	42 032	51 513	35 562	23 121

Taulukko 7 Kannattavuuskerroin = $\frac{\text{Maatalousylijäämä}}{\text{Yrittäjän tavoite}}$

päätöksestä saadut kannattavuuskertoimet peltoalan mukaan suuruusluokkiin ryhmiteltynä. Kannattavuuskertoimella tarkoitetaan suhdelukua, joka saadaan, kun maatalousylijäämä jaetaan viljelijäperheen työn arvon ja pääoman korkovaatimuksen summalla. Tämän työn arvon ja korkovaatimuksen summaa nimitetään yrittäjätavoitteeksi. Se on siis viljelijän odottama palkka ja korko. Maatalousylijäämä saadaan, kun kokonaistuotosta vähennetään liikekustannukset lukuunottamatta perheen jäsenten työn arvoa.

Jos maatalousylijäämä on yrittäjätavoitteen suuruinen, on kannattavuuskerroin 1. Jos tavoitteeseen ei päästä — siis tulos on tappiollinen, on kerroin pienempi kuin 1. Taulukosta todetaan, että maatalousylijäämä on jäänyt keskimäärin n. 30 % tavoitteen alle. Pienimmässä tilaryhmässä on päästy vain 63 %:n määrään, mutta sensijaan suurten tilojen ryhmä on jäänyt vain noin 7 % tavoitteen alle. Pienemmän

peltoalan viljeleminen on antanut selvästi huonomman palkan viljelijäperheen työlle kuin suuren. Tilojen peltoalaa olisi siis saatava lisääntymään huomattavasti siitä keskimääräisestä ta-
sosta, jossa se nykyisin on täällä yleisesti. Pienten tilojen heikompi tuotto johtuu lähinnä siitä, että niillä työkustannukset nousevat pinta-alayksikköä kohti korkeammiksi kuin suurilla tiloilla. Tätä selventävät taulukon alimman rivin luvut. Työkustannukset peltohehtaaria kohti ovat sen mukaan I suuruusryhmässä yli kaksi kertaa suuremmat kuin III ryhmässä. Vaikka pienten tilojen tuotto hehtaaria kohti on keskimäärin korkeampi kuin suuremmilla tiloilla, ei se jaksaa peittää työkustannusten lisäystä. Työkustannusten ohella on pienillä tiloilla muitakin menoeriä, jotka ovat niillä suhteellisesti suurempia kuin enemmän peltoa käsittävillä tiloilla.

Pohjois-Suomen kirjanpitoiloilta on prof. N. Westermarckin johdolla kerätty aineistoa, jossa selvitetään ammattitaidon merkitystä tilan tuottavuuteen. (Taulukko 8). Siinä on jaettu viljelijäpariskunnan kyvykyys määrätyn perusteen mukaisesti neljään ryhmään. I ryhmässä heikoimmat ja IV ammattitaidoltaan ja -kyvyiltään parhaat. Tulokset näkyvät taulukossa. Satomäärät, kokonaistuotto, puhdas tuotto ja kannattavaisuuskerroin ovat selvästi paremmat niissä luokissa, joissa on kyvykkäämmät viljelijäpariskunnat.

Viljelijäparin kyvykyys- ryhmä	Sato- yksikköjä	Kokonais- tuotto	Puhdas tuotto	Kannatta- vaisuus- kerroin
I	1578	574	64	0.63
II	1766	641	70	0.77
III	1696	695	87	0.79
IV	1862	715	85	0.79

Taulukko 8. Ammattitaidon merkitys.

Peräpohjolan maanviljelysseuran kirjanpitoiloilta keräämäläni aineistolla on tuotu esille eräitä maatilataloutta kuvaavia lukusarjoja ja niiden perusteella tekijöitä, jotka vaikuttavat tilalta saatavien tulojen ja tuottojen määriin; samoin on esitetty joukko kustannustekijöitä. Luonnollisesti kirjanpito-

aineisto antaisi mahdollisuuksia paljon laajempiinkin vertailuihin, mutta nyt on ollut pakko rajoittua tähän. Joukko tuollaisia, ikäänkuin itsestään selviä asioita, kuten tilushajanaisuus, suhteetoman korkeat rakennuspääomat, epätarkoituksenmukainen koneistaminen, työvoiman vajaatehoinen käyttö, liiallinen velkaantuminen ja monet muut asiat ovat jääneet tässä selvittelyn ulkopuolelle.

Peräpohjolan maanviljelysseuran kirjanpitotilat, jotka edustavat tavallisia perheviljelmiä ja joilla harjoitetaan tavanomaista, pääasiassa rehu tuotantoon perustuvaa karjatalousvaltaista tuotantosuuntaa, antavat viitteitä seuraaviin päätelmiin viljelijäperheen toimeentuloon ja samalla maatilan elinkelpoisuuteen vaikuttavista tekijöistä (vuosien 1956—62 hinta- ja palkkatason mukaan.)

1. Viljelijäperheen yksityistalouden rahamenot (ruoka-ainesten ostot mukaanluettuina) ovat keskimäärin n. 500.000 vmk vuodessa. Kun tilalta saatujen luontaisetujen arvo lasketaan mukaan, on yksityistalouden kulutus n. 700.000 vmk. Jotta viljelijäperhe voisi elää kirjanpitotiloilla keskimäärin vallitsevan tason mukaan, olisi viljelijän saatava tätä vastaava rahatulojen määrä yksityistaloudessa käytettäväkseen.

2. Kokonaistulojen alaraja on ollut runsas 1 milj. mk tilaa kohti vuodessa. Tämä määrä maatilan tuloja ja sivuansioista saatuja nettotuloja on ollut kerättävä vuosittain kokoon alle 10 peltohehtaaria käsittävillä tiloilla tilakoosta riippumatta. Jos maa- ja metsätalous ei sitä anna, on lisäys vastaavasti hankittava muualta. Suuremmilla tiloilla on kokonaistulojen määrä ollut keskimäärin runsaat 100.000 vmk peltohehtaaria kohti.

3. Kun jokseenkin poikkeuksetta kaikille tiloille tilakoosta riippumatta on hankittu sivuansiotuloja, lienee tähän osittain syynä se, ettei työvoimalle ole ollut tilalla riittävästi sopivaa ja tuottavaa työtä, joten osa työajasta on ollut tarkoituksellista käyttää tilan ulkopuolella ansiotyöhön, tai osittain myöskin se, että viljelmästä saadut rahatulot ovat jääneet liian vähäisiksi ja senvuoksi on ollut pakko hankkia sivuansiotuloja.

4. Maatalouden liikekustannukset ovat olleet yhtä suuret kuin maatalouden kokonaistuotto keskimäärin aina n. 20 peltohehtaarin rajaan saakka, jonka jälkeen kokonaistuotto muodostuu liikekustannuksia suuremmaksi. Näiden kirjanpitotulosten mukaan olisi elinkelpoinen sellainen tila, jossa on peltoa n. 20 ha

ja kasvullista metsämaata n. 100 ha, ja jolla harjoitetun maa- ja metsätalouden taso vastaisi kirjanpitoltilojen yleistä tasoa.

5. Vaikka pienehköjen tilojen kokonaistuotto on yleensä peltohehtaaria kohti korkeampi kuin suuremmilla tiloilla, muodostuvat niiden työkustannukset ja eräät muutkin kustannustekijät suhteellisesti niin paljon suuremmiksi, että senvuoksi taloudellinen tulos yleensä jää heikommaksi. Siksi olisi pyrittävä lisäämään täkäläisten tilojen pieniä peltoaloja. Viljelyn voimaperäistämisen viljelyalan lisäämisen kanssa parantaa yleensä tilojen elinkelpoisuutta.

6. Tilushajanaisuus, heikot liikenneyhteydet, puutteellinen kuivatus ja monet muut sellaiset tuottavuutta rajoittavat ja kustannuksia lisäävät perustekijät heikentävät tilan elinkelpoisuuden yleisiä edellytyksiä.

7. Viljelijäperheen ammattitaito ja -kyky vaikuttavat selvästi tilalta saatavaan tulokseen ja yrityksen elinkelpoisuuteen.

9. Kun viljelijät ovat yleensä hankkineet sivuansiotuloja, olisi ns. osa-aikaviljelmäkysymystä seikkaperäisesti selviteltävä.

Synopsis

The Factors influencing the productivity of farms in Lapland

A farm considered economic is that which offers to a farming family working all the year round, an income corresponding to earnings from other industries for the same amount of work. Farming is not the same as a manufacturing undertaking in that its share capital is small compared to income from work. Very many factors influence the ability to live on a farm, the profit margin for instance, its size, position, lay-out, labour and its skills, management, capital outlay, debts, the order and fertility of fields, sufficiency of buildings, machines and so on. This study tries to explain some points of view which influence the profits of farms, on the basis of materials collected by the agricultural

aineisto antaisi mahdollisuuksia paljon laajempiinkin vertailuihin, mutta nyt on ollut pakko rajoittua tähän. Joukko tuollaisia, ikäänkuin itsestään selviä asioita, kuten tilushajanaisuus, suhteetoman korkeat rakennuspääomat, epätarkoituksenmukainen koneistaminen, työvoiman vajaatehoinen käyttö, liiallinen velkaantuminen ja monet muut asiat ovat jääneet tässä selvittelyn ulkopuolelle.

Peräpohjolan maanviljelysseuran kirjanpito-tilat, jotka edustavat tavallisia perheviljelmää ja joilla harjoitetaan tavanomaista, pääasiassa rehu- ja eläintuotantoa perustuvaa karjatalousvaltaista tuotantosuuntaa, antavat viitteitä seuraaviin päätelmiin viljelijäperheen toimeentuloon ja samalla maatalon elinkelpoisuuteen vaikuttavista tekijöistä (vuosien 1956—62 hinta- ja palkkatason mukaan.)

1. Viljelijäperheen yksityistalouden rahamenot (ruoka-aineiden ostot mukaanluettuina) ovat keskimäärin n. 500.000 vnk vuodessa. Kun tilalta saatujen luontaisetuksen arvo lasketaan mukaan, on yksityistalouden kulutus n. 700.000 vnk. Jotta viljelijäperhe voisi elää kirjanpito-tiloilla keskimäärin vallitsevan tason mukaan, olisi viljelijän saatava tätä vastaava rahatulon määrä yksityistaloudessa käytettäväkseen.

2. Kokonaistulojen alaraja on ollut runsas 1 milj. mk tilaa kohti vuodessa. Tämä määrä maatalon tuloja ja sivuansioista saatua nettotuloa on ollut kerättävä vuosittain kokoon alle 10 peltotehtaaria käsittävillä tiloilla tilakoosta riippumatta. Jos maa- ja metsätalous ei sitä anna, on lisäys vastaavasti hankittava muualta. Suuremmilla tiloilla on kokonaistulojen määrä ollut keskimäärin runsaat 100.000 vnk peltotehtaaria kohti.

3. Kun jokseenkin poikkeuksetta kaikille tiloille tilakoosta riippumatta on hankittu sivuansiotuloja, lienee tähän osittain syynä se, ettei työvoimalle ole ollut tilalla riittävästi sopivaa ja tuottavaa työtä, joten osa työajasta on ollut tarkoituksellista käyttää tilan ulkopuolella ansiotyöhön, tai osittain myöskin se, että viljelmästä saadut rahatulot ovat jääneet liian vähäisiksi ja senvuoksi on ollut pakko hankkia sivuansiotuloja.

4. Maatalouden liikekustannukset ovat olleet yhtä suuret kuin maatalouden kokonaistuotto keskimäärin aina n. 20 peltotehtaarin rajan saakka, jonka jälkeen kokonaistuotto muodostuu liikekustannuksia suuremmaksi. Näiden kirjanpito-tilosten mukaan olisi elinkelpoinen sellainen tila, jossa on peltoa n. 20 ha

ja kasvullista metsämaata n. 100 ha, ja jolla harjoitetun maa- ja metsätalouden taso vastaisi kirjanpitoltilojen yleistä tasoa.

5. Vaikka pienehköjen tilojen kokonaistuotto on yleensä peltohehtaaria kohti korkeampi kuin suuremmilla tiloilla, muodostuvat niiden työkustannukset ja eräät muutkin kustannustekijät suhteellisesti niin paljon suuremmiksi, että senvuoksi taloudellinen tulos yleensä jää heikommaksi. Siksi olisi pyrittävä lisäämään täkäläisten tilojen pieniä peltoaloja. Viljelyn voimaperäistäminen viljelyalan lisäämisen kanssa parantaa yleensä tilojen elinkelpoisuutta.

6. Tilushajanaisuus, heikot liikenneyhteydet, puutteellinen kuivatus ja monet muut sellaiset tuottavuutta rajoittavat ja kustannuksia lisäävät perustekijät heikentävät tilan elinkelpoisuuden yleisiä edellytyksiä.

7. Viljelijäperheen ammattitaito ja -kyky vaikuttavat selvästi tilalta saatavaan tulokseen ja yrityksen elinkelpoisuuteen.

9. Kun viljelijät ovat yleensä hankkineet sivuansiotuloja, olisi ns. osa-aikaviljelmäkysymystä seikkaperäisesti selviteltävä.

Synopsis

The Factors influencing the productivity of farms in Lapland

A farm considered economic is that which offers to a farming family working all the year round, an income corresponding to earnings from other industries for the same amount of work. Farming is not the same as a manufacturing undertaking in that its share capital is small compared to income from work. Very many factors influence the ability to live on a farm, the profit margin for instance, its size, position, lay-out, labour and its skills, management, capital outlay, debts, the order and fertility of fields, sufficiency of buildings, machines and so on. This study tries to explain some points of view which influence the profits of farms, on the basis of materials collected by the agricultural

societies from farm records. Each example is represented from farm records accounts. The farms are situated in an area which stretches about 100 kms on both sides of the Arctic Circle. In table I, is given the numbers and average area of arable land, area of wood-land, number of cattle and milk output per cow of all these farms. The lowest is the price index of agricultural products. In drawing 2 and table 2 are the financial outlays entailed (including remittances in kind) and private expenses, income from the farm, monetary income from farming and forest economy and total income. The expenses of private housekeeping are remarkably large about half a million (old marks). The profit of the farm is comparatively small, 200.000 mks (old marks). The farms are not nearly self-supporting and about half of the value of the foodstuffs must be purchased. In spite of the size of the farm, about half-a-million (old marks) must be obtained for the expenses of private housekeeping. The monetary expenses of private housekeeping amount to about half of the monetary income of agriculture and forest economy and about one third of the gross income of the farm.

Table 3 shows the amount of hours of human labour, hours of tractors, per field hectare per farm of different size.

First class under	10	hectare	fields
Second class between	10—25	”	”
Third class between	25—50	”	”

The use of labour on small farms, has been twice as great compared to larger farms. Larger farms have clearly given more work for tractors than smaller farms. Lowest is the monetary-value of agricultural work done by the farming family on the farm reclassified according to the normal wage level.

In table 4 (drawing 3) the farms are grouped according to the areas of cultivation and shown in groups, the average area of cultivation and forest land, the monetary income of agriculture and forestry, extra income and the total amount of the monetary income of the farm. The area forest is about 60 hectares in different groups of farms. The monetary income from the agricultural economy increases more or less with the size of the cultivated area. The income from forests is 190.000 (old marks) per farm and forms a comparatively minor part of the farm's monetary income. Extra income has great importance in all farm groups. And in spite of the size of the farms, extra income

is usually obtained. On small farms they have tried to obtain the total income of 1 million (old marks) (n. 150,000 mk/ha). On larger farms it increases according to the area of cultivated land. Table 5. (drawing 4) shows the economic results in the above farm groups. The total product of farm increases when the arable area increases and running expenses on the whole increase with the amount of total product. Only in farm groups with over 18 hectare fields of arable do running expenses remain lower than production. Above this limit proper farming enterprise enables a reasonable living to be made. Farming surplus shows the amount in marks which is gained when from the total product of farming is taken the running expenses, to which is added the estimated wages of the farming family. It increases with the increase of the arable area. The last net yield of the farm is shown last in the table (lowest in the drawing 5). It also includes income both from the forest and farm.

In drawing 5 the farms have been grouped according to the average milk output of the cattle in different groups and reclassified with the corresponding profitability coefficient. When the profit has amounted to 3600 kgs the objective of the enterprise has been reached.

In table 6 the farms have been grouped according to forest lands. The size of forest area has increased the monetary income as well as the business surplus of the farm. Small forest areas have been cut down more than larger ones.

Table 7 shows the profitability coefficient of farms grouped in size classes according to arable area. In the largest farm groups the enterprise's objectives have nearly been reached. The lower results of smaller farms are primarily due to the fact that working expenses on them are higher than on larger farms.

Table 8 shows material collected under the direction of Prof. P. Westermarck from book-keeping farm of northern Finland and this material shows the significance of the farming family skill in aiding the productivity of the farm. Book-keeping farms composed of ordinary family farms in which cattle raising predominates and is mainly based on fodder production gives hints of the following conclusions (according to the wage and prices level in 1956—1962).

The financial outlay of the private household, the purchase of foodstuffs included, is on an average 500,000 old marks a year. This includes natural benefits drawn from the farm and amounts on an average to 700,000 old marks. An income of this amount must be obtained for use in the private household.

The lower limit of total income is over one million old marks per farm, the same amount aimed at by small farms which have obtained extra income in addition to direct farm income. On larger farms the amount of total incomes is about 100,000 old marks per arable hectare. In spite of the size of the farm extra incomes have been procured outside the farm. There is no productive work on the farm all the year round so the farming family can go to work for wages. The money income from the farm remains too small and so it is necessary to obtain extra income. The expenses of farming up to a limit of 20 arable hectares are as great as the total product of farming. According to this an economic farm would on average be a farm with about 20 hectares of arable land and 100 hectares of forest land. Although the total output of smaller farms per arable hectare is generally higher than on larger farms; their working and other expenses become relatively greater so that the economical output remains smaller. The increase of arable land on smaller farms and the intensification of farming improves the farms chances to survive.

The fact that the lands are scattered, bad communications, inadequate drainage and many other basic factors limit productivity and increase expenses and weaken generally the economy of the farm. The skill and ability of the farming family clearly influence the outcome of the farming enterprise and its economy. As farmers on the whole obtain extra income the question of so-called part-time farming should be worked out in full detail.

Pohjois-Suomen talouselämä ja teollisuus

Pekka Rekola

Kauppa- ja teollisuusministeriö, Helsinki

Vuonna 1938 jaettiin Oulun lääni kahdeksi lääniksi, Oulun ja Lapin lääneiksi. Tuosta ajankohdasta vuoden 1961 loppuun Lapin läänin asukasluku kasvoi peräti 63 % ja Oulun läänin asukasluku 44 %. Kun koko Suomen asukasluvun lisäys samana aikana oli noin 27 %, voidaan todeta, että asutuksen kasvu Pohjois-Suomessa on ollut huomattavasti nopeampaa kuin keskimäärin koko maassa. Jos vertaamme taas Lapin lääniä Ruotsin pohjoisimpaan lääniiin Norrbotteniin, voimme todeta, että asutustiheydessä ei enää ole kovinkaan suurta eroa. Niinpä vuonna 1962 lasketaan Lapin läänissä olleen 211.590 asukasta, kun samanaikaisesti Norrbottenin läänin asukasluku oli 262.582. Norrbottenin lääni on kuitenkin pinta-alaltaan jonkin verran suurempi, joten kun Lapin läänissä oli keskimäärin noin 2,17 henkeä neliökilometriä kohti, oli vastaava luku Norrbottenin läänissä 2,49 henkeä. Ero Norrbottenin läänin hyväksi on siis vielä 15 %, mutta täytyy muistaa, että Norrbottenin lääni on jonkin verran Lapin lääniä etelämpänä, sillä on suuret rautarikkautensa, sen vesivoimat ovat helpommin rakennettavissa kuin Lapin ja tuskimpa sen metsärikkaudetkaan suhteellisesti ovat heikompia kuin Lapin läänin. Lapin läänin kehitys on siis viimeisten parin kymmenen vuoden aikana ollut varsin nopeata.

Pohjois-Suomen talouselämän kehityksen nopeuteen on vaikuttanut kaksi päätekijää, joista toinen on sotien aiheuttama jälleenrakennustyö ja toinen pääasiassa valtion omistamien tuo-

tantolaitosten voimakas rakentaminen Pohjois-Suomeen. Sotien tuhot vaativat varsin suurten asuinrakennus-, silta-, tie- ym. töiden suorittamista mahdollisimman lyhyessä ajassa. Tätä toimintaa varten Lappiin siirtyi ammattityövoimaa ja sinne oli siirrettävä rakennuskoneistoja sekä muita voimavaroja etelästä päin. Se vaikutti edullisesti Pohjois-Suomen kehitykseen. Toinen tekijä, valtion tuotantolaitosten rakentaminen Lapin ja Oulun lääneihin on ollut myös vaikutuksiltaan huomattavaa suuruusluokkaa. Onhan yksinomaan Kemijoen rakentamiseen tähän asti käytetty n. 650 milj. nykymarkkaa, mikä suuri summa on kerätty hyvin monista eri rahoituslähteistä. Myös voidaan todeta, että yksinomaan kauppa- ja teollisuusministeriön alaisten valtionenemmistöisten osakeyhtiöiden kohdalla on viimeisten kymmenen vuoden aikana budjetissa myönnettyistä määrärahoista, olivat ne sitten osakepääomaa tai lainoja, kohdistunut Lapin läänin alueelle n. 57 % ja Oulun läänin alueelle n. 23 % eli näin katsottuun Pohjois-Suomeen yhteensä n. 80 %. Täten ei voitane hyväksyä sitä usein esitettyä mielipidettä, että valtio ei olisi tehnyt mitään Pohjois-Suomen hyväksi.

Juuri edellä kuvattu voimakas rakennustoiminta on kuitenkin aikaansaanut Lapin talouselämän rakenteessa yksipuolisuutta, joka ei suinkaan ole joka suhteessa eduksi. Tällainen seikka on erikoisesti rakennustoiminnan, mutta myös eräiden siihen liittyvien palveluselinkeinojen suhteellisen suuri osuus Lapin koko elinkeinoelämässä. Ei rakentaminen saa eikä voi olla itsenäinen tarkoituserä, vaan sen tarkoituksena tulee olla edellytysten ja puitteiden aikaansaaminen muita elämäntoimintoja varten, joiden joukossa tuotantoelämällä on oma tärkeä sijansa. Kuvaavaa nykyiselle tilanteelle on, että Lapin läänissä antaa rakennustoiminta leivän noin 50 % suuremmalle osalle väestöstä kuin teollisuus, vaikka keskimäärin koko maassa teollisuus antaa toimeentulon kaksinkertaiselle määrälle rakennustoimintaan verrattuna. Vaikka Lapissa onkin vielä runsaasti rakentamattomia vesivoimavaroja, ei Lapin kehitystä kuitenkaan voida jättää vain tällaisen yksipuolisesti rakennustoimintaan perustuvan kasvun varaan. Mitä lähemmäksi vesivoimavarojen täyttä rakennusastetta tullaan, sitä uhkaavammaksi muodostuu tilanne. Toisaalta on todettava, että vaikka Lapin maataloudella ja metsätaloudella ilmeisesti on laajenemisen mahdollisuuksia, niin näissä elinkeinoissa tapahtuu koneellistumista ja muuta toiminnan

tehostumista siinä määrin, että volyymin kasvusta huolimatta nämä elinkeinot eivät voi tarjota leipää suuremmalle työväestömäärälle kuin tänä päivänä. Pikemminkin on odotettava työvoiman hakeutumista näistä elinkeinoista muille aloille. Näissä olosuhteissa on löydettävä Lappiin uutta tuotantoelämää ja tällöin tulevat lähinnä kysymykseen teollisuus ja siihen läheisesti verrattavat elinkeinoelämän muodot.

Lapin teollistamiskysymyksen yhteydessä on usein tuotu esiin luonto ja pyritty etsimään teollisuutta, joka perustuisi Lapin luonnon rikkauksien hyväksi käyttöön. Tällöin tulee ensimmäisenä esiin puu- ja paperiteollisuus, jotka voivat käyttää hyväkseen Lapin metsävaroja. Toisena ja varsinkin viime aikoina hyvin voimakkaasti esiintuotuna on kaivannaisteollisuus, joka perustuisi Lapin maaperässä mahdollisesti löytyviin huomattaviin malmiesiintymiin. Kolmantena luonnonrikkautena voidaan mainita vesivoimat, vaikka ne ovatkin siinä määrin vaikeasti rakennettavissa, että niiden tuottaman vesivoiman hinta tulee hyvin kilpailukelpoiseksi vasta melko pitkän ajan kuluttua.

Lapin metsävaroihin perustuvasta puunjalostusteollisuudesta, on meidän valitteen todettava, että Lapin metsävarat alkavat jo olla vuosittaista lisäkasvuun vastaavassa käytössä. Ainoastaan jotain pieniä paikallisia metsävaroja voi vielä olla odottamassa käyttöönottoaan. Tällainen alue lienee lähinnä Inarin seutu. Missään tapauksessa ei Lapinkaan metsävaroihin perustuvalla puunjalostusteollisuudella ole enää kovin suuria mahdollisuuksia laajentaa ensiasteista tuotantoaan. Sen sijaan tällä puunjalostusteollisuudella on luonnollisesti mahdollisuuksia kohottaa jalostusastetta, mutta tällainen jalostusasteen kohottaminen ei valitettavasti yleensä merkitse kovin huomattavaa työpaikkojen lisääntymistä. Kaivannaisteollisuuden kohdalta on todettava, että vaikka Lapista on löytynyt eräitä esiintymiä, joista pari tällä hetkellä on tuotantovaiheessa, niin Suomen suurta Kiirunaa tai Lemmenjoen alkukalliota ei ole löydetty. Ei myöskään ole mitään sellaisia varmoja merkkejä, jotka tekisivät todennäköiseksi, että nämä tullaan löytämään tai että niitä edes on olemassakaan. Voidaan siis todeta, että Lapin luonnonvaroihin perustuvaa teollisuutta ei enää kovin huomattavassa määrin voida lisätä.

Onko meidän siis luovuttava siitä toivosta, että Lapin teollisuudella on mahdollisuuksia kehittyä edelleen? Tätä seikkaa tutkittaessa on syytä panna merkille, että Suomen teollisuuden kai-

kista työpaikoista muodostavat puunjalostusteollisuuden tarjoamat työpaikat vain noin 22 %, kaivosteollisuuden alle 1 %:n ja elintarviketeollisuus n. 10 %. Nämä ovat Suomen luonnonvaroihin perustuvat teollisuuden päähaarat. Tosin elintarviketeollisuudessaakin jo huomattava osa perustuu tuottaviin raaka-aineisiin, mutta vaikka sekin laskettaisiin kokonaan mukaan, niin ainoastaan noin 1/3 Suomen koko teollisuudesta perustuu siis suoranaisesti kotimaiseen raaka-aineeseen eli Suomen luonnonvaroihin. Jos tarkastelemme Lapin teollisuuden kehittymismahdollisuuksia tämän asetelman pohjalla, toteamme, että Lapissa on jo olemassa suhteellisesti sama määrä luonnonvaroihin perustuvaa teollisuutta kuin muuallakin Suomessa. Tästä antaa kuvan myös se, että puunjalostusteollisuuden, paperiteollisuuden ja voimalaitosten sekä elintarviketeollisuuden palveluksessa on koko Lapin teollisuustyöväestöstä n. 85 %, mikä vastaa koko Suomen teollisuuden yhtä kolmasosaa. Havaitsemme siis, että Lapin teollisuuden laajenemismahdollisuudet ovat siinä kentässä, jota vastaa tuo muun Suomen teollisuuden 2/3. On vain keksittävä ne keinot, joilla myös Lapissa saadaan syntymään tätä muuta teollisuutta.

Etsittäessä niitä tekijöitä, joihin tämä Lapista puuttava teollisuus perustuu, tulevat ensiksi esiin sellaiset kysymykset kuin ammattityövoima, teknillinen tietous, markkinointitaito ja uskaltaisain sanoa — yleisen taloudellisen ajattelutavan kehittyneisyys. Ammattityövoiman suhteen on Lappi ilmeisesti jäänyt kehityksessä huomattavasti jälkeen. Kuvastaahan tätä selvästi sekin tosi-seikka, että vaikka Lapissa 1950-luvun jälkipuoliskolla oli melko huomattavassa määrin työttömyyttä, niin Lapin muuttotase oli samaan aikaan positiivinen. Toisin sanoen, Lappiin tarvittiin ammattityövoimaa, ja koska Lapissa itsellä ei sitä ollut, oli sitä tuotava muualta ja samaan aikaan Lapin oma väestö kärsi työttömyydestä. Tällaisella kehitysvaiheella saattaa olla hyviäkin puolia siinä mielessä, että ammattityövoiman mukana tulee sekä ammattitaitoa että yritteliäisyyttä maakuntaan. Pitkällä tähtäimellä ei tällaista olotilaa kuitenkaan voida ajatella. Jos siis Lapissa aiotaan kohottaa talouselämän tasoa, kohottaa sitä teollisuutta ja kauppaa edistämällä ja lisäämällä, tulee tämän perustua entistä tehokkaampaan ammattikoulutukseen. Aikaisemmin oli maaseudulla, ehkä täällä Lapissakin yleinen katsantokanta, ettei maalaiskunnissa kannattanut antaa ammattikoulutusta,

koska tällaisen koulutuksen saanut nuoriso kuitenkin lähti hake-
maan työpaikkoja muualta. Jos tällaisia ajatuksia edelleen hau-
dotaan, on turha toivoa kehitystä näiden kuntien alueella. Suur-
teollisuus voi joissakin tapauksissa tulla paikkakunnalle, jossa ei
ole ammattitaitoista työvoimaa, tuoda tullessaan ammattitaitoi-
sen runkohenkilökunnan muualta, rakentaa tätä varten asunnot
ja kouluttaa loppuosan työvoimasta paikkakunnalta. Pien- ja
keskisuurella teollisuudella ei tähän yleensä ole taloudellisia
mahdollisuuksia. Vaikka tuosta kunnassa koulutetusta työvoi-
masta jokin osa muuttaisikin pois, niin eikö sittenkin ole parempi,
että nämä muuttaneet tulevat paremmin toimeen uusissakin
olosuhteissa eivätkä joudu siellä jatkuvasti työttömän sekatyö-
voiman asemaan.

Ammattikoulutusta voidaan kehittää varsinaisissa ammatti-
kouluissa ja tällä tavoin saada nuorisosta entistä ammattitaitoi-
sempia vuosiluokkia. Toinen mahdollisuus, joka ei korvaa edel-
listä, mutta sen rinnalla voi vaikuttaa nopeammin, on työlliy-
syysmäärärahoilla toimeenpantavat ammattikurssit. Koska La-
pissa esiintyy työttömyyttä, olisi syytä harkita, missä määrin
tätä työttömyydestä kärsivää väestöä voitaisiin ammattikoulut-
taa juuri tällaisten kurssien muodossa. Myös korkeamman tek-
nillisen koulutuksen kohdalla on tilanne huomattavasti parane-
massa. Lapin kuntiin on perustettu huomattava määrä kun-
nallisia keskikouluja ja ikään kuin näiden jatkona tulee toimi-
maan Rovaniemen teknillinen koulu. Vieläkin pitemmälle joh-
tavan teknillisen koulutuksen saanti on nykyisin mahdollista
entistä lähempänä, sen jälkeen kun Oulun yliopistoon on saatu
teknillinen tiedekunta. Kehitysmahdollisuudet siis tässäkin suh-
teessa ovat huomattavasti paranemassa. Toivoa vain täytyy, että
kehitys tapahtuisi mahdollisimman nopeasti.

Teollisuus ei kuitenkaan ole yksinomaan tavaroiden valmista-
mista, vaan teollisuustoimintaan kuuluu aina täysin eroamatto-
mana osana tuotteiden markkinointi. Kansainvälisessä kaupassa
on viime aikoina pyritty pääsemään yhä suurempiin markkina-
alueisiin, jotka mahdollistavat teollisuuden edelleen kehittymisen.
Meillä Suomessa on viime aikoina voittanut puolestaan
liiaksi alaa pientalousalueittainen ajattelu. Tämän tyyppisessä
talousalueittaisessa ajattelussa ei ole mitään pahaa, niin kauan
kuin se pidetään kohtuuden rajoissa, mutta jos siinä yritetään
palata takaisin maakuntien puitteissa tapahtuvaan luontaista-

louteen, silloin muodostetaan este kaikelle todelliselle taloudelliselle kehitykselle. Tässä mielessä ei teollisuutta ole pyrittävä suunnittelemaan eikä perustamaan pelkästään vain oman läänin tai vastaavan talousalueen, meidän tapauksessamme vain Lapin tarpeita varten. Aikaisemmin on ehkä ollut vallitsevana sellainen käsitys, että Lappi on niin syrjässä, niin pitkien kuljetusmatkojen takana, ettei teollisuustuotanto täällä voi ajatella laajempaa markkina-aluetta kuin Lapin läänin. Kuljetusyhteydet ovat kuitenkin tänä päivänä täysin toiset, kuin ne olivat vielä esim. ennen toista maailmansotaa. Lapin maantieteydet ovat valtavasti kehittyneet ja myös ne maantieteydet, jotka johtavat Lapista niin Suomen eteläisimpiin osiin kuin myös naapurimaihin, ovat täysin toista luokkaa kuin parikymmentä vuotta sitten. Tässä yhteydessä on syytä muistaa sen seikan todistusvoima, että koko Suomen sekä Pohjois- ja Keski-Euroopan välinen maantiekuljetus tapahtui pitkän aikaa Lapin läänin kautta. Henkilöliikenteessä tarjoaa ilmakuljetusten valtava nopeus verrattuna muihin liikennemuotoihin entistä kiinteämpää yhteyttä talouselämän keskuksiin. Meriliikenteessä on tapahtunut huomattavaa kehitystä, mutta tässä yhteydessä pitäisin tärkeänä vakinaisen linjaliikenteen aikaansaamista Pohjois-Suomen satamiin. Se merkitsisi entistä suuremmassa määrin Pohjois-Suomen tarvitseman erilaisen tuonnin saapumista suoraan tälle alueelle. Samalla se merkitsisi entistä alhaisempia kuljetuskustannuksia sellaisille Pohjois-Suomen teollisuustuotteille, joita ei kaupan laadun vuoksi voida toimittaa hakuliikenteen puitteissa. Ehkä tämä linjaliikenteen aikaansaaminen voidaan asettaa Pohjois-Suomen liikemiespiirien alueen kehitysohjelmassa ensi sijoille.

Jos tutkimme edellisen perusteella, mitä alueita Lapin teollisuus voi ajatella markkina-alueinaan, niin voimme todeta, että esimerkiksi Helsingin ja Lapin välinen puolimatka on Pohjanlahden rannikolla noin Kokkolan korkeudella. Meidän on myös huomattava, että pohjoiskalotti on käsite, jota voidaan käyttää myös taloudellisessa ja kaupallisessa mielessä. Jo alussa totesimme, että Ruotsin pohjoisin lääni ei ole kehitykseltään mitenkään edellä Lappia. Sama kehityssuhde pitää paikkansa Pohjois-Norjan ja Lapin kesken. Kun tullien vaikutus EFTAn johdosta on tullut huomattavan vähäiseksi, on Lappiin syntyvän teollisuuden pyrittävä ajattelemaan koko pohjoiskalottia luonnolli-

sena markkina-alueenaan. Jos laskemme yhteen Lapin läänin, Oulun läänin, Norrbottenin läänin ja Ruijan asukasluvut, tulemme noin 1.000.000 henkeen. Tällainen alue on jo sellainen markkina-alue, joka kykenee tarjoamaan mahdollisuudet myös erilaisille kulutustarvikkeita valmistaville ja muille erikoisteollisuuksille. Lappikin on siis erään markkina-alueen keskipiste ja tätä seikkaa on pyrittävä mahdollisimman suurella määrällä käyttämään hyödyksi.

Minkä teollisuuden puitteissa nopeammin voidaan odottaa kehitystä Lapin alueella? Katsottaessa nykyisiä tuotantolukuja huomio kiintyy ensiksi siihen pieneen osuuteen, joka Lapilla on huonekalu- ja rakennuspuusepänteollisuudessa. Tämän teollisuuden kohdalla Lappi edustaa koko Suomen tuotannosta vain 0,1 %. Kuitenkin Lapin rakennustoiminta on ollut voimakasta, joten Lappi on tarvinnut paljon mm. rakennuspuusepänteollisuuden tuotteita. On huomattava, että myös Etelä-Suomessa rakennuspuusepänteollisuus koostuu sangen huomattavassa määrin suhteellisen pienistä tuotantoyksiköistä. Täten ei suurteollisuudella siis tällä alalla ole sellaisia etuja, jotka kykenisivät korvaamaan edun, mikä paikallisella yrittäjällä on kuljetuskustannusten poisjäämisen ja erikoistilausten joustavampien toimitusmahdollisuuksien muodossa. Huomio kiintyy myös kenkä-, vaatetus- ja ompeluteollisuuden pieneen osuuteen Lapin läänissä. Tämäkin osuus on vain noin 0,1 % vastaavan teollisuudenalan koko Suomen tuotannosta. Erikoisesti vaatetus- ja ompeluteollisuus ovat myös sellaisia teollisuuksia, joissa pienillä ja keski-suurilla yrittäjillä on Etelä-Suomessakin hyvin huomattava jalansija. On myös oletettava, että pohjoisen olot ovat siinä määrin erikoislaatuisia, että täällä voitaisiin luoda erikoismallistoja, jotka paremmin vastaisivat tšekäläistä tarvetta kuin Etelä-Suomesta tuotavat normaalit tuotteet.

Kun metalliteollisuus edustaa koko Suomen teollisuuden tarjoamista työpaikoista n. 30 %, herää helposti kysymys, onko Lapissa metalliteollisuuden alalla mitään mahdollisuuksia. Tällöinkin on jälleen lähdeittävä siitä, että on löydettävä erikoistarpeet ja suunniteltava niitä varten erikoistuotteet. Kun Lapissa ja äsken kuvaamallani Lapin markkina-alueella metsätyöt ja puutavaran kuljetus merkitsevät sangen huomattavaa taloudellista toimintamuotoa, tuntuisi, että Lapissa juuri tämän alan tarvikkeita valmistavalla metalliteollisuudella olisi luontaisia

edellytyksiä. Markkinoiden läheisyys merkitsisi etua ja täällä olisi käytettävissä asiantuntijoita, jotka antaisivat apuaan uusien mallien suunnittelussa ja niiden kokeilussa. Varmaan löytyisi myös muita sellaisia metalliteollisuustuotteita, joiden valmistus sopisi täällä varsin hyvin suoritettavaksi.

Tässä yhteydessä en halua puuttua matkailuun Lapin talous elämän eräänä tärkeänä kehittämismuotona. Kiinnitän kuitenkin huomiota siihen, että matkailuun voi liittyä myös teollisuuden markkinointimahdollisuuksia. Tällöin en tarkoita vain varsinaisten matkamuistoesineiden paikallismyyntiä, vaan myös esimerkiksi sellaisten kudonnaisten tai muiden ulkoiluasusteiden menekkimahdollisuuksia, joille turistien paikallisostojen lisäksi voisi löytyä markkinoita maan rajojen ulkopuolellakin.

Alussa toin esiin, kuinka voimakas valtiovallan panos on ollut maakunnan omien ponnistusten ohella taloudellisen elämän kohottamisessa nykyiselle tasolle. Niissä teollisuuksissa, joiden varaan Lapinkin teollistumisen on entistä enemmän suuntauttava, ei valtiojohtoisilla yrityksillä ole samoja mahdollisuuksia kuin tarmokkailla yksityisillä yrittäjillä. Valtion aktiivisen teollisuustoiminnan mahdollisuudet ovat näet lähinnä vain suurteollisuudessa. Lapin läänin teollistumisen kehitys tulee siitä eteenpäin nojautumaan entistä enemmän Lapin asukkaiden omaan yritteliäisyyteen ja aloitekykyyn. Lapissa on jo nykyisin huomattavasti pääomaakin, minkä havaitsee esimerkiksi Rovaniemen kaupunkikuvaa katsellessa. Kysymys on siis osaltaan sen ohjaamisesta palvelemaan myös teollistumista. Valtiolta ei kuitenkaan tule jättämään näitä yrittäjiä yksin vaan tulee Lapissa, samoin kuin muillakin valtion kehitystukea tarvitsevilla alueilla, tukemaan kaikkea tervettä teollistumisen kehitystä. Tässä mielessä tullaan näitä alueita pitämään edelleen, kuten tähänkin asti, etusijalla valtion teollistamistarkoituksiin annettavia lainoja jaettaessa. Myös valtion takaustoiminta toivoo voivansa auttaa mahdollisimman paljon Lapissa jo olevia tai sinne syntyviä, terveelle pohjalle perustuvia teollisuusyrityksiä.

Synopsis

The Industry and Economy of Northern Finland

Despite its northern location, Lapland had a population of 211,590 at the end of 1962. On an average there were 2.17 inhabitants per square kilometer. The increase in population has been very great, as much as 63 % in the period since 1938. This exceptional increase was due to a shortage of skilled labour in Lapland after the war. Labour came even though unemployment was prevalent; this was mostly, however, among unskilled workers. Because the construction of power plants, among other things, will soon be completed, workers in the building industries will have fewer prospects for employment. Service industries are also becoming overcrowded.

To ensure the development of Lapland, manufacturing must be introduced. Lapland's forest resources have been almost totally exhausted, and no mining can be undertaken because deposits of ore are too small. Industry should be developed, therefore, which is not based entirely on natural resources. Lapland has practically no small industry; most of its goods are brought from southern Finland.

In the shoe, furniture, and textile industries, for example, there would be excellent possibilities for the manufacture of articles suited to northern conditions. Test sites would also be quite near for new forest equipment. When beginning, industries would have no trouble marketing domestically, and when expanding, they could sell to all northern Scandinavia, which has a population of about two million. Emphasis on tourist activities could create many new jobs. Similarly it would increase sales of products and advertising abroad of Lapland's future industry. Also foreign commerce to and from the Lapp region still goes unnecessarily through harbours of southern Finland although we have several big harbours here. This takes some jobs away from our region and moves them to the south.

The small industry thus created would also help solve the incorrect trend in population distribution. Utilizing the region's own inhabitants in small industry, however, would require the prompt improvement and expansion of trade schools. These at

first would have to create skilled labour by establishing schools and subsidizing them because small industry itself would have no means to this.

State support as such is not possible for small industry, but directed mainly to big industry. The state, however, wants support by loans and guarantees Lapland's forthcoming industry. State power has done what it can, now only bold individual efforts are needed.

Suomen kalottialueen rajakauppaa koskevat nykyiset määräykset

Uno Dahl

Suomen rajakauppaa koskevat määräykset perustuvat pääasiallisesti tullilainsäädäntöön. Nämä määräykset koskevat joko itse tavaroita ja niiden arvoa eli niihin tarvittavaa valuuttaa tai tavaroista maksettavaa tullia, mikäli k.o. tavarat eivät ole tullivapaita. Maahan tuotavia ja täältä vietäviä luvallisia tavaroita saadaan rajakaupassa tuoda ja viedä lisensoilla tai lisenssittä.

Rajakaupasta voidaan puhua eri merkityksissä. N.k. **pikku-rajakauppa** on paikallisten asukkaiden, jotka vakinaisesti asuvat rajakuntain alueella, kauppa molemmin puolin yli valtakunnan rajan. N.k. **suuri rajakauppa** on varsinaista rajakauppaa eli kaupankäyntiä rajan yli.

Vielä on **porosopimusten** perusteella yli rajan tapahtuvaa kaupantekoa, joka on oikeastaan vain vaihtokauppaa. Myöskin matkustajien ja matkailijoiden (turistien) n.k. **ostosmatkoilla** tullivapauden puitteissa tekemät ostokset ovat määrättyyn rahan-arvoon saakka lisenssittömiä, mutta tämä ei ole varsinaista rajakauppaa.

Tullivapaudesta maan pohjoisimmilla seuduilla säätää 8. 9. 1939 annetun tullisäännön 115 §, että mikäli valtioneuvosto myöntää **Utsjoen, Inarin ja Enontekiön** kuntien paikallisille asukkaille oikeuden **omaksi tarpeekseen** tuoda ulkomailta kullustavaroita, tulee tuonnin tapahtua määrättyjen ylikulkupaikkojen kautta ja on siitä ilmoitettava lähimmälle tulliviranomaiselle tai nimismiehelle. Lisäksi määrätään tässä lainkohdassa, että jos kotimainen **liikkeenharjoittaja** haluaa käyttää hyväk-

seen tullilain 94 §:ssä säädettyä mahdollisuutta saada Utsjoe Inarin tai Enontekiön kuntaan tullivapaasti tuoda tavaraa, ant koon siitä perustellun hakemuksen valtiovarainministeriölle sel ilmoittakoon samalla, mille tavaroille tullivapautta haetaan mitä tietä ne aiotaan kuljettaa sekä kuinka paljon tavaroita vuosittain arvioidaan tuotavan.

V. 1939 tullilain 94 §:n mukaan voi valtioneuvosto myöntää Utsjoen, Inarin ja Enontekiön paikallisille asukkaille oikeuden tullitta tai alennetuin tullein tuoda kotipaikalleen a.o. kunnan ja ulkomaan vastaisen rajan yli, **omaksi tarpeekseen, kaikki maahan tuotavaksi luvallisia tavaroita, paitsi ylellisyystavaroita.**

Valtioneuvostolla on valta myöntää samanlainen oikeus myös mainituissa kunnissa toimiville liikeyrityksille.

Tavaroita, jotka tämän pykälän mukaisesti on tullitta tai alennetuin tullein tuotu mainittujen kuntien alueille, älköön sieltä kuljetettako tullialueen muihin osiin, ellei niistä sit ennen ole suoritettu täyttä tullia.

Tullilain 95 §:n mukaan valtiovarainministeriöllä on valta määrätä mm., että **matkustajain ja rajaseudun paikallisten asukkaiden** on lupa, kulkiessaan maarajan yli muutoin kuin rautateitse määrätyissä rajaseuduissa tullitta kuljettaa mukanaan **rajaseudulle tärkeitä elin- ja vaatetustarvikkeita.**

Valtiovarainministeriö on sitten antanut seuraavia määräyksiä tästä rajakaupasta:

1) Ministeriön kirjelmän 20/3 1940 mukaan Utsjoen kunnan paikallisilla asukkailla on oikeus toistaiseksi tuoda kotipaikalleen Norjan vastaisen maarajan yli **kaikkia tarpeellisia maahan tuotavaksi luvallisia kulutustarvikkeita**, joita ei kuitenkaan ole lupa kuljettaa muuhun Suomeen.

2) Em. ministeriön kirjelmän 6/4 1940 mukaan Inarin kunnan paikallisilla asukkailla on oikeus tuoda tullitta Näätämöjärven Rökkijärven kautta Norjasta **omiksi tarpeiksi välttämättömiä elin- ja kulutustarvikkeita.**

3) Em. ministeriön kirjelmän 18/3 1943 mukaan Enontekiön kunnan paikallisilla asukkailla on oikeus toistaiseksi tullitta tuoda kotipaikalleen kunnan ja ulkomaan vastaisen maarajan yli omiksi tarpeekseen **kaikkia maahantuotavaksi luvallisia tavaroita, ei kuitenkaan ylellisyystavaroita.**

Em. ministeriön kirjelmän 8/11 1940 mukaan kysymykseen ollessa **enontekiöläisten** omista tuotteista, joita tuottaja itse vie

Ruotsiin tai Norjaan, viejältä ei ollut vaadittava rahan ja arvo-
papereiden maastaviennistä sekä ulkomaanrahan määräisten
saatavien luovuttamisesta Suomen Pankille voimassa olevassa val-
tioneuvoston päätöksessä mainittua sitoumusta siitä, että tava-
rasta saatavissa oleva valuutta on luovutettava Suomen Pankille.

4) Em. ministeriön päätöksen 29/12 1941 mukaan on Ruot-
sin vastaisen maarajaseudun paikallisille asukkaille, jotka asu-
vat valtakunnan rajaan ulottuvassa kunnassa, myönnetty oikeus
omiksi tarpeiksi tuoda tullitta Ruotsista Suomeen vaatetus- ja
elintarvikkeita ei kuitenkaan ylellisyystavaroita, tulliviranomais-
ten kohtuulliseksi harkitseman määrän paikallisten olojen mu-
kaan. Tämä koskee Enontekiön pitäjän eteläisestä rajasta Kemlin
pitäjän pohjoiseen rajaan. (Tämä päätös kumoo, kuten siinä
sanotaan, em. ministeriön aikaisemmin antamat määräykset
Ruotsin vastaisen maarajan raja-asukkaille myönnetystä tulli-
vapaudesta).

5) Em. ministeriön päätöksellä 10/10 1940 oikeutettiin Pet-
samon kihlakunnan maarajalla olevilla seuduilla asuva väestö
aikoinaan omiksi tarpeikseen tullitta tuomaan tärkeitä elin- ja
vaatetustarvikkeita; tämä on tässä mainittu vain oikeushisto-
riallisena muistona.

Näiden päätösten lisäksi on huomattava että rajaseudun kun-
nat ovat saaneet valtioneuvostolta erillisiä tuontilupia tietyille
elintarvikkeille kunnan asukkaita varten, vv. 1940 ja 1943 an-
nettujen em. päätösten perusteella.

Vuoden 1925 Suomen ja Ruotsin välisen rajaseutujen poroja
koskevan sopimuksen päätöspöytäkirjassa 9. 5. 1925 taa-
taan sen 2 kohdassa Enontekiön pitäjän rajaseutuväestölle oikeus
kulkea omilla poroillaan tai hevosillaan Boden—Riksgränsen
rautatielle saakka myydäkseen omia tuotteitaan ja ostaakseen
tarvikkeita, jolloin sanottuja tuotteita saadaan tullitta viedä
Ruotsiin. Sen, joka tahtoo täten käyttää hyväkseen oikeutta
viedä Ruotsiin tavaroita, on esitettävä ruotsalaiselle poliisiviran-
omaiselle Enontekiön piirin nimismiehen antama todistus kul-
lakin kerralla kuljetettujen tavaroiden määrästä ja laadusta
sekä niiden valmistuspaikasta. Legimatio-asiakirjaksi Ruotsissa
oloa varten riittää, että hän esittää sanotun nimismiehen anta-
man passin; älköönkä passiin vaadittako ruotsalaisen viranomai-
sen leimausta. Yhtä laajalti, kuin mitä maan omille alamaisille

on sallittu, saa hän käyttää hyväkseen laidunta matkalla kä-
tettyjen ajo- ja vetoporojen ravinnoksi.

Tässä yhteydessä mainittakoon, että tämän päätöspöytäkirjan
saman kohdan mukaan edellämainitulla edellytyksellä on **K**
resuandon pitäjän (Ruotsissa) väestöllä vastaavat oikeudet
myydä ja ostaa tavaroita Enontekiön pitäjässä.

Lisenssittömästä rajakaupasta on määräyksiä valtioneuvoston
rajakaupasta 29/12 -60 sekä valtioneuvoston tuonnista ja vie-
nistä eräissä tapauksissa ilman tuontilisenssiä tai vientitarkkailu-
ilmoitusta 30/12 -61 annetuissa päätöksissä, missä määrätään
mm., että **Utsjoen, Inarin, Enontekiön, Muonion, Kolarin, Pe-**
lon, Ylitornion, Karungin ja Alatornion maalaiskuntien ja **To**
nion kaupungin asukkailla, joilla on vakinainen asunto ja koti
k.o. kuntain alueilla, on oikeus ilman (tuonti- tai vienti) lisen-
ssiä puolivuositain näiden kuntien ulkomaan vastaisen rajan y-

a) tuoda omaa tarvetta varten välttämättömiä tarvikkeita
enintään 750 nmk arvosta (ei kuitenkaan henkilö-
farmari-, pakettiautoja eikä autonmoottoreita tai
tullitariffin nimikkeissä 87.04, 87.05 ja 87.06 ta-
koitettuja auton osia, jotka ovat tuontisäännöstely-
alaisia ja joita varten lisenssi on tarpeen).

b) viedä Lapin läänin alueella tuotettuja
a) marjoja, poronlihaa ja enintään metrin pituisia
halkoja rajoituksetta, sekä
b) erinäisiä eri luetteloissa mainittuja tarvikkeita
enintään 1500 nmk arvosta.

Valuuttasäännöstelyn johdosta, joka meillä on vielä voimassa,
on lisäksi annettu eräitä myös rajakauppaa koskevia määräyksiä.

Kun rajakauppaamme ja sitä koskevia määräyksiä tarkaste-
laan yhteispohjoismaiselta kannalta, on syytä huomioida seuraavia
kannanottoja.

Hammerfestissa v. 1961 pidetty Pohjoiskalottikonferenssi tote-
tyydytyksellä, että pohjoismainen yhteistyö Pohjoismaiden neu-
voston puitteissa on luonnollisella tavalla edistänyt rajakauppa-
vapauttamista, sekä julkatoi päätöslauselmassaan, että Pohjois-
kalotin rajakaupalla on vanhat perinteet ja sitä on pidettävä
luonnollisena ilmauksena väestön taloudellisille tarpeille, minkä
vuoksi on tärkeätä, että ne lainsäädännölliset ja psykologiset
esteet, jotka jatkuvasti haittaavat tätä kauppaa, viivytyksettä

poistetaan. Lisäksi konferenssi otaksui, että rajakauppaa koskevat määräykset on muotoiltava siten, että Pohjoiskalotin yhteiset kotimarkkinat toteutetaan, joten työllisyys lisääntyy ja Pohjoiskalotin mahdollisuudet elättää väestöään paranevat.

Kirunassa v. 1962 pidetty Pohjoismainen saamelaiskonferenssi esitti päätöslauselmissaan: koska eräät tullivapaata rajakauppaa koskevat määräykset ovat osaksi erilaisia ja osaksi myös ristiriitaisia Suomessa, Norjassa ja Ruotsissa, ja kun eräiden rajakuntien asukkailla ei ole tullivapautta rajakaupassaan, sekä kun rajakaupassa luvallisia tavaroita koskevat määräykset poikkeavat toisistaan, kehoitti ja valtuutti konferenssi Pohjoismaiden saamelaisneuvoston tutkimaan mahdollisuuksia yhdenmukaistaa ja helpottaa näitä määräyksiä, ottamalla huomioon, että myös asukkaille näissä kunnissa, joilla nyt ehkä ei ole oikeutta tullivapaaseen rajakauppaan, mikäli mahdollista myönnettäisiin tällainen oikeus, sekä tekemään asianomaisille viranomaisille tarpeen vaatimia esityksiä.

Jotta voitaisiin ryhtyä toteuttamaan em. Hammerfestin ja Kirunan konferenssien päätöslausemia, on kuitenkin ensi selvitettävä myöskin Ruotsin ja Norjan kalottialueilla voimassaolevat, rajakauppaa koskevat määräykset.

Lopuksi on tässä yhteydessä vielä mainittava, että Pohjoismaiden neuvosto jo v. 1958 Oslossa esitti suosituksessaan n:o 5, että hallitukset asianomaisissa naapurimaissa neuvottelisivat, ennenkuin ne tekevät lainsäädännöllisiä tai hallinnollisia rajakauppaa koskevia päätöksiä.

Pohjoismaisessa v. 1960 yhteistyösopimuksessa (artiklassa 24) sanotaan, että pohjoista rajakauppaa koskevat määräykset on siten muotoiltava, että niistä rajaseutujen asukkaille aiheutuisi mahdollisimman vähän haittaa.

Ilmeistä on, että rajakauppaamme koskevat melko kirjavat määräykset Suomessa kaipaavat yhtenäistämistä ja selventämistä. Eräitä em. valtiovaraministeriön kirjeen muotoisia päätöksiä ei tiettävästi ole edes julkaistu Suomen asetuskokoelmassa.

Synopsis

Article on frontier trading regulations in northern Finland.

Riistan runsautta ja runsauden muutoksia koskevien tietojen kerääminen ja vaihto pohjoiskalotin alueella

Paavo Rajala

Riistantutkimuslaitos, Helsinki

Riistan¹⁾ runsautta ja runsauden muutoksia koskevien tietojen kerääminen on aina kuulunut riistantutkimuksen tärkeimpiin tehtäviin. Tavat, joilla riistan runsaustietoja Pohjoismaissa hankitaan, ovat lyhyesti lueteltuina seuraavat:

- 1) **Riistatiedustelut** tai niitä vastaavat, joilla havainnot tekijäverkostoa apuna käyttäen hankitaan suhteellisia kannanrunsaus- ja kannanmuutostietoja eri puolilta maata.
- 2) **Maastoarvioinnit**, joihin tässä luetaan laajamittaiset hirv-arvioinnit, pysyvillä koalueilla suoritettavat riistan inventoinnit ja metsäkanalintujen poikuearvioinnit.
- 3) **Saalistilastot** metsästyskortin lunastaneiden antamien ilmoitusten, kaatoilmoitusten, maksettujen tapporahojen ja eräissä tapauksissa kauppaa myynti- tai vientitilastojen mukaan.
- 4) **Erikoisselvitykset**, joista esimerkkinä mainittakoon siipinäytteiden kerääminen metsäkanalinnuista.

¹⁾ Alustus kalottikonferenssissa 14. 9. 1963 Rovaniemellä.

Koko maata käsittävinä ulottuvat näillä menetelmillä tehdyt riistan runsaus selvitykset yleensä myös Pohjoiskalotin alueelle. Mitään nimenomaan pohjoisimpia alueita varten suunniteltuja ja vain niillä tehtäviä jatkuvia runsaus selvityksiä ei tietävästi ole käynnissä.

Vaikka useimmat edellä mainituista runsaustietojen keräämis- menetelmistä ovat käytössä sekä Norjassa, Ruotsissa että Suomessa, ei tämä kuitenkaan merkitse sitä, että niitä käytettäisiin yhdenmukaisesti kaikissa kolmessa maassa. Tilanne on pikem- minkin päinvastainen. Jokaisessa maassa käytetään yleensä omaa erillistä menetelmämuunnelmaa. Tästä on seurauksena, että eri maissa kerätyt riistan runsaustiedot eivät ole suoraan toisiinsa rinnastettavissa. Nimenomaan kalottialueen riistan tut- kimuksen kannalta tämä on varsin valitettavaa.

Kuten hyvin tiedämme, muodostaa Pohjoiskalotti yhtenäisen eteläisemmästä Fennoskandiasta monessa suhteessa poikkeavan luonnonmaantieteellisen kokonaisuuden. Norrbotten ja Suomen Lappi ovat luontosuhteiltaan hyvin samanlaisia, oikeastaan toi- nen toisensa välitöntä jatkoa. Norjan, Ruotsin ja Suomen tun- turialueet muodostavat puolestaan oman kokonaisuutensa. Tältä pohjalta olisi luonnostaan lankeavaa ja riistan tutkimuksen kan- nalta erinomaisen tärkeätä, että riistan runsaustiedot kerättäisiin kalottialueen kaikissa osissa yhtenäisin menetelmin niin, että tulokset olisivat keskenään vertailukelpoisia.

Tässä mielessä olisi syytä tutkia mahdollisuuksia riistan run- saus selvityksissä käytettävien menetelmien yhtenäistämiseksi. Arvokasta edistysaskelta merkitsisi jo se, jos riistan tiedustelut ja hirviarviointi saataisiin samanaikaisesti ja yhtenäistä menetel- mää noudattaen suoritetuiksi koko kalottialueella. On selvää, että mahdolliset uudet, tulevaisuudessa aloitettavat riistan run- saus selvitykset olisi jo alunperin suunniteltava kaikissa kalotti- maissa yhdenmukaisesti suoritettaviksi.

Menetelmien yhtenäistämisen ohella olisi pyrittävä myös riis- tan runsaustietojen vaihtoon eri maiden kesken. Tällainen tieto- jen vaihto olisi tärkeätä nimenomaan kalottialueella, missä riis- tan runsaudenvaihteluun liittyvät ilmiöt ja ongelmat ovat kai- kille Pohjoismaille yhteiset ja niiden tutkiminen laajojen har-

vaanasuttujen alueiden takia hankalaa. Yhdistämällä ja v
taamalla koko kalottialueelta kertyneitä tietoja saataisiin k
loinkin vallitsevasta riistatilanteesta täydellisempi ja luote
vampi kuva kuin nojautumalla pelkästään yhden maan piiri
kerättyyn aineistoon. Erityisesti olisi syytä pyrkiä siihen, e
tiedot vaihdettaisiin heti tuoreltaan eikä vasta vuosien kulutt
jolloin niiden käyttö on jo huomattavasti rajoitetumpaa.

On selvää, että menetelmien yhtenäistäminen ja tietojen va
don järjestäminen vaativat yhteydenottoa eri maissa toimivi
tutkijoiden ja laitosten kesken. Eräs mahdollisuus on, että ri
stantutkijoiden pohjoismainen asiantuntijakomitea, joka per
tettiin viime keväänä Öster-Malmassa pidetyssä riistantutkij
den konferenssissa, ottaisi tehtäväkseen asian tutkimisen ja j
jestämisen.

On collecting and exchanging data on the amount and variation of game in the northern areas of Scandinavia.

Collecting data on the amount and variations of game has
always belonged to the most important duties of game research.
The methods of obtaining this data in the northern countries
is shown briefly as follows:

1. Game questionnaires or corresponding methods using an observation network from which data is collected showing the strength and variations in numbers in the different parts of the country.

2. Field estimates, including extensive elk estimation, game statistics from permanent experimental areas and estimations of the broods of forest fowls.

r-
l-
ä-
s-
ä
t-
a,
1-
n
s-
s-
i-
r-
3. Prey statistics, according to reports from holders of hunting licenses of game shot, paid shooting rewards and in certain cases according to market sales and export statistics.

4. Special surveys e.g. collection of the wings of forest fowl are generally used in the whole country and in northern Scandinavia, but no unified for collecting data only in the northern areas is being used. Although most methods listed above are used in Norway, Sweden and Finland, it does not mean they use the same methods in all three countries. In fact the opposite situation occurs, each country using its own methods, so the results are not uniform. From the point of view of game research this is a regrettable situation.

As we know, northern Scandinavia forms a geographical unit which differs in many ways from southern Fennoscandia. Norrbotten and Finnish Lapland are very similar in nature, each an extension of the other. The fell areas of Norway, Sweden and Finland form for their part an entire area on their own. Thus it is natural and from the point of view of game research very important, that data on game should be collected from all parts of the northern areas by the same methods, in order to get results which can be compared. The possibilities of co-ordinating the methods used in surveying the amounts of game should be studied. Valuable progress would be made if game questionnaires and elk estimates were carried out at the same time using the same methods in the whole area. New surveys in the future should be properly planned from the beginning. In addition similar methods should be used in exchanging data between countries. This is important especially in the northern areas where game problems are common to all northern countries particularly in sparsely inhabited districts. By uniting and comparing data from the whole northern area, one could get a more complete and reliable picture of existing game conditions than from data collected only from one country material should be exchanged at once, not after years when its value is limited. The expert committee of game researchers established last spring

in Öster-Malm should undertake the task of co-ordination exchange of data among the different institutions and researchers.

Lapin murteiden keskinäisistä suhteista

Mikko Korhonen

1. Pitkällä ja kapealla Fennoskandian pohjoisrannikkoa myötäilevällä kaarimaisella vyöhykkeellä, joka ulottuu Ruotsin Härjedalenin maakunnasta Kuolan niemimaan itärannikolle, asuu hajallaan osittain muiden väestöryhmien lomassa noin 33 000 lappalaista, joiden kieli, lappi, kuuluu suomalais-ugrilaiseen kieliperheeseen. Nykyään yleisesti hyväksytyyn käsitykseen mukaan lappi ja itämerensuomalaiset kielet (suomi, karjala-aunus, lyydiläismurteet, vepsä, vatja, viro ja liivi) palautuvat yhteiseen kantakieleen, jota sanotaan varhaiskantasuomeksi. Millaisista etnisistä tai antropologisista ryhmistä varhaiskantasuomea puhunut yhteisö lience koostunutkin, näyttää ilmeiseltä, että se on muodostanut verraten yhtenäisen kielellisen kokonaisuuden, joka säilyi suunnilleen vuoteen 500 eKr. Tuohon aikaan mennessä olivat Baltiassa asunut eteläinen ryhmä ja Laatokan ja Äänisen välisellä kannaksella sijainneelta ydinalueeltaan käsin laajalle ulottunutta eränkäyntiä harjoittanut pohjoinen ryhmä loitonneet toisistaan niin paljon, että kiinteä kosketus niiden väliltä katkesi, mistä luonnollisena seurauksena oli myös kielellinen erilaistuminen. Eteläisen haaran kielestä kehittyi kantasuomi, jonka tytärsuomalaisia puolestaan ovat nykyiset itämerensuomalaiset kielet ja niiden lukuisat murteet. Pohjoisen haaran puhumassa kielessä muutokset johtivat kantalapin nimellä tunnettuun kielimuotoon, joka sekin alkoi jakaantua useiksi murteiksi, samalla kun sen puhujat, lappalaiset vetäytyivät yhä kauemmas kohti Jäämerta. Lapin

nykyisten päämurreryhmien otaksutaan hahmottuneen kah-
sannen vuosisadan tienoilla. Sen jälkeen pirstoutuminen
useammaksi alamurteeksi on jatkunut asutuksen leviämisen my-

Lapin päämurteiden väliset eroavuudet ovat kehittyneet
pitkälle, etteivät eri murreryhmiin kuuluvat aina ymmärrä-
tensa puhetta. Niinpä Härjedalenin etelälappalaisen ja Poh-
Ruotsissa asuvan luulajanlappalaisen on keskustelussaan tur-
duttava ruotsin kieleen. Viimeksi mainittu taas käsittää
Ruijan tunturilaisen puheesta tuskin muuta kuin jonkin sa-
sieltä täältä. Ruijanlappalainen ja Inarin kalastajalappala-
eivät tule keskenään toimeen äidinkielellään, ja kumpikin p-
kolttamurretta vieraana sekakielenä. Koltta puolestaan tarv-
tulkin seurustellessaan Kuolan niemimaalla asuvan heimolais-
kanssa, elleivät molemmat satu osaamaan venäjää. Olisi siis s-
puhua pikemminkin lappalaiskielistä kuin lapin kielen murte-

Tämän asiointilan ymmärrämme hyvin historiallista tau-
vasten. Onhan lapin kielen erikoiskehityksen kausi ollut
pitkä kuin itämerensuomenkin. On siis luonnollista, että l-
murteiden — perinnäistä termiä edelleen käyttääksemme
keskinäiset erot vastaavat suunnilleen itämerensuomalaisten
ten välisiä eroja. Karkeasti arvioiden voisi ehkä sanoa Itä-Ru-
murteen poikkeavan luulajanlapista saman verran kuin suo-
virosta, ja äärimmäismurteiden, etelälapin ja turjanlapin väl-
ero lienee yhtä suuri kuin liivin ja vepsän.

2. Lapin murteet ryhmitellään tavallisesti seuraavalla tav-
(sulkeissa on mainittu lyhenteet, joita tässäkin esityksessä kä-
tään):

I. Länsimurteet

A. Etelälappi (Et.) Keski-Skandinaviassa

1. Jemtlandin murreryhmä: Härjedalen, Underså
Kall, Offerdal, Hotangen ja Skalstugan Ruotsissa ;
Rørosin tienoot Norjassa.

2. Åselen murreryhmä: Frostviken, Vilhelmina ja Etelä-Tärna Ruotsissa sekä Vefsen, Grane, Hattfjelldal ja Mosjøenin, Dolstadin ja Bindalin rannikkoseudut Norjassa.
- B. Uumajanlappi (U): Malå, Sorsele, Etelä-Arvidsjaur, Etelä-Arjeplog ja Pohjois-Tärna Ruotsissa.
- C. Piitimenlappi (Pi): Pohjois-Arvidsjaur ja Pohjois-Arjeplog Ruotsissa sekä Fausken ja Ranan välinen kaista Norjassa.
- D. Luulajanlappi (L): Jokkmokkin ja Jällivaaran pitäjät Ruotsissa sekä Folda, Tysfjord ja Hamarøy Norjassa.
- E. Norjanlappi (N)
 1. Eteläryhmä: Jukkasjärvi Ruotsissa sekä Ehfjord, Ofoten ja Tromssan lääni Lennvikistä etelään Norjassa.
 2. Länsiryhmä: Kaaresuvanto Ruotsissa, Enontekiö Suomessa sekä Koutokeino ja ylipäänsä Länsi-Ruijan tunturiseudut Norjassa.
 3. Itäryhmä: Kaarasjoki, Pulmanki ja ylipäänsä Itä-Ruijan tunturiseudut Norjassa sekä Utsjoki ja Inari (Inarin tunturilappalaiset) Suomessa.
 4. Merilapin ryhmä: Kvenangenin ja Varanginvuonon väliset rannikkoseudut Norjassa sekä eräät Petsamon rannikkoseudut Venäjällä.

II. Itämurteet

- A. Inarinlappi (I): Inarin järvi- ja jokiseudut.
- B. Koltanlappi (Ko)
 1. Näätämön murre Norjassa.
 2. Paatsjoen murre: Paatsjoki, Kolttaköngäs, Petsamo ja Muotka (Paatsjoen koltat asuvat nykyään siirtolaisina pääasiallisesti Ivalon itäpuolisilla alueilla).
 3. Suonikylän murre (Suonikylän koltat asuvat nykyään suurimmaksi osaksi siirtolaisina Nitsjärven—Sevettijärven—Kirakkajärven alueella Inarin pitäjän koillisosassa).

4. Nuortijärven murre: Tulomajojen—Nuortijärven aluella Venäjän puolella.
 5. Hirvasjärven murre: Nuortijoen latvoilla Hirvasjärven seuduilla Venäjällä.
- C. Akkalan murre: Akkala ja Jokostrov Imandranjärven rannalla Kuolan niemimaalla (voidaan myös kaittildininlappiin kuuluvaksi).
- D. Kildininlappi (Kld.): Kildin, Voroninsk, Varsina, Maakka, Lovosero ja Ljavosero Kuolan niemimaan keskiosassa.
- E. Turjanlappi (T): Jokanga, Lumbosvk, Ponoj, Sosnoj ja Kamensk Kuolan niemimaan itäosassa.

Etelä-, uumajan-, puitimen- ja luulajanlappin murteista käytetään välistä yhteisnimitystä ruotsinlappi. Käsitteet ruotsinlappi ja norjanlappi on ymmärrettävä puhtaasti kielitieteellisinä maina, jotka ovat syntyneet sen mukaan, missä pääosa näiden ryhmiin kuuluvien murteiden puhujista asuu. Ruotsinlappial puhutaan myös Keski-Norjassa, norjanlappia taas Ruotsin, Somen sekä mahdollisesti vielä myös jossain määrin Venäjän puolella. Jukkasjärvellä ja muualla Tornionjoen vesistöalueella hutuista murteista on vanhastaan käytetty myös nimitystä Tornionlappi. Kildinin, Turjan ja vähän tunnetun Akkalan murteet muodostavat kuolanlappin. Kuolan- ja koltanlappia yhdessä kutsutaan venäjänlappiksi. Jo sukupuuttoon kuollut keminklappi, jota vielä 1700-luvulla puhuttiin Sompion ja Kuolajärven puolelta, kuului itämurteisiin ja oli Jaakko Fellmanin muistiinpanon perusteella päätellen läheistä sukua inarinlappille.

Lappin kielen valtamurre on norjanlappi. Sen puhujia lieksaa ainakin neljä viidennestä kaikista lapinkielisistä. Sillä on oivanhastaan verraten laaja kirjallinen käyttö, ja usein norjanlappia ymmärretäänkin sen keskeisten murteiden pohjalta kaittitynyttä kirjakieltä.

Edellä olevan murteidenryhmittelyn lisäksi on esitetty muutamia muitakin. Käytössä on muun muassa seuraava kolmijako: 1. eto-

lappi (= varsinainen etelälappi ja uumajanlappi), 2. pohjois- 1. keski- 1. länsilappi (= piitimen-, luulajan- ja norjanlapin murteet), 3. itälappi.¹ Norjalainen fennougristi Knut Bergsland on kritisoinut perinnäistä jakoa länsi- ja itämurteisiin ja pitänyt parempana kolmijakoa tai sellaista kahtiajakoa, jossa raja kulki luulajan- ja norjanlapin välistä.² Epäilemättä kaikki näkökohdat tyydyttävää murrejaoitusta on toistaiseksi vaikea esittää, niin kauan kuin perusteellinen murremaantieteellinen tutkimus on suorittamatta. Lapin kuten useimpien muidenkaan kielten murrerajat eivät enimmäkseen ole kovin jyrkkiä. Jos tarkkailija vaeltaa esimerkiksi Arjeplogista Pulmankiin siirtyen vähitellen lappalaiskylästä toiseen, hän huomaa kyllä murteen muuttuvan kylä kylältä, mutta hänen on vaikea sijoittaa koko alueen vaikkapa kahteenkin murteeseen jakavaa rajaa mihinkään tekemättä tavalla tai toisella väkivaltaa kielimaantieteellisille tosiasioille. Kuitenkin murre vaihtuu tällä välillä niin paljon, etteivät arjeplogilainen ja pulmankilainen tule keskenään toimeen äidin- kielellään.

3. Muuan tapa kuvata tietyn kielellisen ilmiön levinneisyyttä on piirtää kartalle sen maantieteellinen raja, isoglossi. Eri isoglossit eivät tavallisesti lankea täsmälleen yhteen, jos liikutaan saman kielen puhuma-alueella. Sinne missä on selvä murreraja, isoglosseja kerääntyy kuitenkin runsaasti, kun niitä taas suhteellisen yhtenäisellä murrealueella on harvassa. Jos lapin murteista laadittaisiin yksityiskohtainen isoglossikartta, olisi isoglossiverkko todennäköisesti kaikkialla verraten tiheä, sitä tiheämpi, mitä useampia yksityisiä piirteitä otettaisiin mukaan. Kapea, vahva isoglossikimppu muodostuisi ilmeisesti norjanlapin sekä inarin- ja koltanlapin puhuma-alueiden välille. Uumajan- ja piitimen-

¹ Tämän jaon esittää mm. Björn Collinder teoksessaan *Survey of the Uralic Languages*, Uppsala 1957, s. VI. Uumajanlapin katsoo erääksi etelälapin alamurteeksi myös Gustav Hasselbrink (*Vilhelminalapskans ljudlära*, Uppsala 1944, s. 2).

² *Røros-lappisk grammatikk*, Oslo 1946, s. VIII.

lapin välillä olisi runsaasti isoglosseja, mutta leveämpänä kuin puna kuin itä- ja länsilapin rajalla. Myös inarin- ja koltanla sekä koltan- ja kildininlapin välillä voisi olla selvät rajat. Sijaan luulajan- ja norjanlapin välisen rajan vetäminen tuottaisi vaikeuksia; isoglosseja ilmaantuisi kyllä runsaasti, mutta ne eivät muodostaisi yhtenäistä kimppeä, vaan leveän vyöhykkeen.

On kuitenkin tähdennettävä, ettei tällainen tilastollinen, ja kääntäen isoglossien lukumäärään perustuva menetelmä ole ehkä toman luotettava murrealueiden rajoja etsittäessä, etenkin kun halutaan ottaa huomioon murteiden genealoginen asema. Toinen syy on se, että länsilapin ei aina ratkaise niinkään isoglossien määrä kuin niiden laatu. Tärkeitä ovat ne isoglossit, jotka jakavat kielialueen sijoittamalla kokonaisuksiin ja joiden avulla voidaan tehdä pitkälle meneviä kielihistoriallisia johtopäätöksiä. Lapin kielestä voidaan esittää useitakin sellaisia piirteitä, joiden rajat jakavat koko kielialueen kahtia ja joilla murreryhmittelyn kannalta on olennainen merkitys.

Seikka joka selvästi erottaa länsi- ja itämurteet toisistaan, on se, että kantalapin **šk* ja **št* yhtymiä vastaa kaikkialla länsilapissa (norjanlapin kirjakielen ortografian mukaan merkitty *i'k* ja *i't*, mutta itälapissa *šk* ja *št*, esim. Et. (Härjedalen) *l'su'öj*, L *tjuoi'hka*, N *čuo'i'ka* ~ I *l'su'öšk^A*, Ko *l'su'öšk^A*, Kld. *l'su'šk*, T *l'su'šk* 'sääksi'; Et. *l'öiti^h*, L *luoi'htēt*, N *luoi'tet* ~ I *l'wä'sti^d*, *l'wä'sš^d*, Kld. *l'wä'sš^d*, T *l'wä'sš^d* 'laskea, päästää, sallia'.

Länsimurteissa on alkuperäisten sanansisäisten nasaalien *n:n*, *ń:n* ja *ŋ:n* eteen määräehdoin kehittynyt klusiilinen esi-*n* jota taas itälapissa ei tavata.³ Itälapin nasaaleja vastaavat muun muassa norjanlapin *bm*, *dn*, *dnj* ja *gŋ* yhtymät, esim. (Härjedalen) *gaŋmæde*, L *käbmöt*, N *gobmot* ~ I *kommōv*, *kōmmā^d*, Kld. *komma^d*, T *komma^d* 'kumossa'.

³ Frans Äimä on todennut kyllä eräistä inarinlapin murteista ylilyh-klusiiliesikkeen (Phonetik und Lautlehre des Inarilappischen I, SUST Helsinki 1918, s. 16), mutta se lienee täällä naapuristossa puhutusta norjalapista saatua tartuntaa (Paavo Ravila FUF 33, s. 294).

Lapin kaikille murteille etelälappia lukuunottamatta on ominaista konsonanttien astevaihtelu, joka voi esiintyä kvantitatiivina, ts. konsonantin pituutta koskevana, tai kvalitatiivina, ts. konsonantin laatua koskevana. Kun astevaihtelu suomessa rajoittuu vain klusiileihin (*k, p, t, kk, pp, tt*), se lapissa kvantitatiivina ulottuu kaikkiin konsonantteihin. Länsi- ja itämurteiden välinen ero ilmenee hyvin selvästi siinä, että idässä esiintyy eräitä sellaisia astevaihtelutapauksia, joita lännessä ei tavata. Sibilantit *s* ja *š* ovat itälapissa joutuneet kvalitatiivin vaihtelun alaisiksi, länsilapissa ne kuuluvat vain normaalin kvantitatiivin vaihtelun piiriin, esim. I *ōššpāđ* : *pōzqm* 'pestä : pesen', Ko *pēššvđ* : *pēzzam*, Kld. *pēššvđ* : *pēzā^m*, T *pāššā^d* : *pāzqm* ~ N / *āššāt* : *bāšām*, L *passat* : *pasāu*. Lisäksi kaikissa itälapin murteissa esiintyy toisen ja kolmannen tavun rajalla sellaisia astevaihtelusuhteita, joita lännessä ei tunneta.

Tässä on mainittu vain tärkeimmät niistä ilmiöistä, joiden suhteen lapin kieli jakautuu jyrkästi kahteen osaan, länsi- ja itälappiin. On vielä syytä käsitellä paria mielenkiintoista isoglossia, jotka niin ikään jakavat koko kielialueen kahtia, mutta eri paikoista kuin edellä esitetyt.

Muuan kiintoisa piirre erottaa Kildinin, Turjan ja Akkalan murteet kaikista muista. Kuolanlapin (karkeasti merkittynä) *ŋk, mp, nt, nts* ja *ñš* yhtymiä vastaavat kaikissa muissa murteissa (norjanlapin kirjak.) *g'g, b'b, d'd, š'š* ja *š'š*, esim. Et. (Vefsen) *reŋtie* 'ruumis', L *raddē*, N *rād'de*, I *radde*, Ko *rāđđp^ē* ~ Kld. *rāñ^d!^ē* 'rinta', T (*vādt-*)*rāñ^d!ē* '(mäen) rinne'; Et. *kāttsē*, L *kaddsa*, N *gāž'žā*, I *kōddz^ā*, Ko *kēđđz^ā* ~ Kld. *kēñ^dts*, T *kāñ^dts* 'kynsi'. Kuolanlappi on tässä suhteessa sukukielten osoituksen mukaan alkuperäisemmällä kannalla, ja muiden murteiden edustus perustuu äänne­muutokseen.⁴ Ilmeisesti jo hyvin varhaisessa vaiheessa, jolloin muut lapin murteet muodostivat niin yhtenäisen

⁴ Myös etelälapissa nasaali on säilynyt sporadisesti muutamissa harvoissa sanoissa, mikä osoittaa äänne­muutoksen levinneen keskimurteista käsin (Bergsland mts. 56).

kokonaisuuden, että niissä saattoi tapahtua yhteisiä äänmuutoksia, on kuolanlappia edeltänyt murremuoto ollut määrin muusta lapin kielestä eristynyt, ettei äänteenmuutos syt siihen tunkeutumaan. Tämä ajatus on kyllä omiaan tuker käsitystä, jonka mukaan kuolanlapin ja muiden murteiden raja ei olisi vähemmän merkittävä kuin se raja, joka erlänssi- ja itälapin toisistaan. Toisaalta on otettava huomioon, monissa muissa seikoissa kaikki itälapin murteet osoit omaavansa niin paljon länsimurteissa esiintymättömiä yhpieriteitä, että niiden on täytyntä taas myöhemmin olla verkiinteässä kosketuksessa toisiinsa. On aihetta käyttää suoratermiä kantaitälappi, jolla ymmärretään sellaista suhteelliserästä muinaista kielimuotoa, josta nykyiset itälapin murteet polveutuvat.

Joskus saattavat jonkin isoglossin kielihistorialliset tulkit olla hyvinkin vastakkaisia, jos ollaan eri mieltä siitä, kumpu puolella rajaa vallitsee alkuperäisempi kanta. Hyvänä esimerkistä on etelälapin astevaihteluttomuus. Periaatteessa eteläl ja muiden murteiden välinen ero voidaan tulkita kahdella valla: joko astevaihtelu on vallinnut jo kantalapissa ja sitten etelälapista kadonnut, tai sitä ei ole ollut kantalapissa, jo etelälappi edustaisi alkuperäisempää kantaa ja muut murteet olisivat omaksuneet astevaihtelun myöhemmin. Jälkimmäinen vaihtoehdon valitseminen johtaa välttämättä sellaiseen päätelmään, että etelälapin murre on eronnut kantalapista ensimmäisenä ja että muu osa kantalapissa on säilyttänyt tämänkin jälkeellisen yhtenäisyytensä niin, että astevaihtelun kaltainen äänneilmiö on päässyt leviämään siinä.⁵ Mutta tämä vastustaisi päätelmiä johtopäätöksiä, joihin aikaisemmin esitetty isoglossit antaneet aihetta. Kuinka olisi käsitettävä esimerkiksi se, etelälapissa alkuperäisiä **sk* ja **st* yhtymiä edustavat sama

⁵ Tätä kantaa puoltavan teorian on esittänyt Knut Bergsland artikkelissaan *L'alternance consonantique date-t-elle du lapon commun?* (Séptentrionalia II, Oslo 1945).

ja *i'* kuin muissakin länsimurteissa, mutta itälapissa niitä vastaavat *šk* ja *št*? Ja kuinka olisi käsitettävä ne lukuisat muut piirteet, joiden suhteen koko länsilappi on toisella kannalla kuin itälappi, jos etelälappi olisi syntynyt ennen astevaihtelua, joka kuitenkin tavataan myös koko itälapin alueella? Ilmenevät ristiriidat suorastaan pakottavat valitsemaan sen vaihtoehdon, että astevaihtelu on vähintään kantalappalainen, mutta ilmeisesti aina varhaiskantasuomeen palautuva ilmiö, joka etelälapista on kadonnut murteen oman erikoiskehityksen aikana. Tälle kannalle asettuvat nykyään useimmat lappologit.⁶

4. Edellä esitellyt isoglossit ovat viimeistä lukuunottamatta ikivanhoihin murre-eroihin perustuvia ja antavat korostuneen jyrkkäpiirteisen kuvan lapin kielen jakautumisesta päämurreryhmiin. Ryhdyttäessä selvittämään yksityisten murteiden luonteenomaisia piirteitä tulee murrerajojen liukuvuus näkyviin sitä paremmin, mitä pienempiin kokonaisuuksiin mennään. Seuraavassa luonnehditaan päämurteiden olennaisimpia äänteellisiä piirteitä.

Astevaihtelun täydellisen puuttumisen lisäksi on etelälapille ominaista koko äännekannan tavaton herkkyyys erilaisille assimilatioille. Ensi tavun vokaalin kvaliteetti riippuu toisen tavun vokaalin kvaliteetista. Tämä osittain jo kantalapissa alkanut ns. umlaut-ilmiö on etelälapissa kehittynyt pitemmälle kuin missään muussa murteessa kenties koltanlappia lukuunottamatta. Niinpä norjanlapin ensi tavun *â*:ta on etelälapin Vilhelminan murteessa vastaamassa viisi erilaista äännettä sen mukaan, mikä vokaali alkuaan oli toisessa tavussa, esim. Et. *bâr'kêt* ~ N *bâr'gât* 'työskennellä', Et. *b_u'iste* ~ N *bâs'ti* 'lusikka', Et. *gâj'hkôt* ; *guj'h_okê*, 'repiä : repii' ~ N *gâi'kot* 'repiä', Et. *ël'mie* ~ N *âl'bme* 'taivas'. Lisäksi vokaali voi olla riippuvainen naz-purikonsonantista, joka puolestaan saattaa olla etinen tai takai-

⁶ Astevaihtelun varhaiskantasuomalaisuuden puolesta on viimeksi esittänyt painavia argumentteja Paavo Ravila artikkelissaan *Probleme des Stufenwechsels im Lappischen* (FUF 33, Helsinki 1960).

nen sen mukaan, millainen on vierusvokaali. Tämä kaikki omiaan antamaan koko äänteistölle oudon labiiliuden lein. Sananloppuiset vokaalit ovat säilyneet monissa sellaisissa tapoissa, joissa ne pohjoisemmista murteista ovat kadonneet.

U u m a j a n l a p p i muistuttaa läheisesti etelälappia. I asiallinen ero on se, että uumajanlapissa esiintyy määrähöastevaihtelu. Raja ei tässäkään ole jyrkkä. Murrealueen eteläisissä astevaihtelu koskee vain ensi tavun alkuaan pitkää vokaalia seuraavaa konsonantistoa, lyhyen vokaalin jäljessä astevaihtelua ei tavata. Pohjoisempina uumajan- ja piitimenlapin murteistossa astevaihtelu ilmenee muissa tapauksissa paitsi tavun alkuaan lyhyen vokaalin jälkeisessä alkuperäisessä geminaatassa. Umlaut-ilmio ei uumajanlapissa ole niin monivivainen kuin etelälapissa. Malán murteessa toisen tavun alkupäinen *i* (*j*) on palataalistanut ja alkuperäinen *u* labiaalistanut ja molemmat ummistaneet ensi tavun vokaalia. Myös toisen tavun *ē* on voinut vaikuttaa palataalistavasti. Umlautin aiheuttaa *i* ja *u* ovat myöhemmin tavallisesti muuttuneet *a*:ksi, esim. *güll* *güllah* 'kuulla : kuulit' (vrt. N *gullát* : *gullik*), *gårroot* : *gür* 'ommella : ompelit' (vrt. N *goarrot* : *görrum*).

Varsinaisessa piitimenlapissa astevaihtelu on jodellinen. Alkuperäisten geminaattatenuisten (*kk*, *pp*, *tt*) vaihtelussa on sellainen erikoispiirre, että niiden eteen kehittynyt *a* raatio tai spirantti on kvantitatiivin vaihtelun alainen, mutta itse klusiili on vaihteluton, esim. *a'χ'k_Gā* : *āχ'k_Gā* 'akka : akka'. Umlaut esiintyy jokseenkin suppeana eteläisempiin murteisiin verrattuna. Toisen tavun *i* ja *u* vaikuttavat ensi tavun vokaalin samalla tavoin. Vaikka piitimenlapissa on useita myös uumajanlapille ominaisia piirteitä, se toisaalta monessa suhteessa on lähempänä luulajanlappia. Niinpä sekä piitimenlapissa että luulajanlapissa Jokkmokkin ja Etelä-Jällivaaran murteissa toisen tavun alkupäinen *a* on muuttunut *o*:ksi, jos ensi tavussa on *o*, esim. *F_pöröv*, L *poröv* 'syön' (vrt. N *borám*).

On aika vähän sellaisia piirteitä, jotka ovat luonteenoma-

on koko luulajanlapin murteistolle, mutta joita ei tavata naapurimurteissa. Muuan selvästi erottuva ilmiö on toisen tavun alkuperäisesti lyhyen vokaalin piteneminen, jos ensi tavussa on lyhyt vokaali, jota seuraa lyhyt konsonantti, esim. *tállå*: akkusaatiivi *tålåu* 'tuli'. Vain muutamissa sanoissa kysymykseen tuleva piirre on *ht*:n esiintyminen norjanlapin *tt*:n vastineena, esim. *muohtå* 'täti' (vrt. N *muotta*). Joissakin suhteissa luulajanlappi, erityisesti sen eteläiset murteet, liittyy piitimenlappiin, toisissa suhteissa varsinkin pohjoismurteet liittyvät norjanlappiin. Alkuperäisten yksinäisklusiilien astevaihtelu on tyyppiä *hk* : *k*, *hp* : *p*, *ht* : *t* (*tahkat* : *takåu* 'tehdä : teen'), jolla kannalla myös piitimenlappi pääpiirteissään on. Geminaattameediaklusiilien astevaihtelu on puhtaasti kvalitatiivi: *gg* : *kk*, *bb* : *pp*, *dd* : *tt* (*åbbå* : *åppå* 'sisar : sisaren'). Sama kanta vallitsee myös Jukkasjärven murteessa. Sekä alkuperäistä että *t*:n heikkoasteisena vastineena esiintynyttä dentaalispiranttia *ð*:tä vastaa *t*, esim. *kåttē* 'kodon' (vrt. N *goade*), *kåttēt* : *kåttåu* 'kutoa : kudon' (vrt. N *goddet* : *godam*). Alkuperäisen *ð*:n edustajana *t* ei ole astevaihtelun alainen. Myös piitimenlapissa klusiiliedustusta tavataan heikossa asteessa. Jukkasjärven eteläisimmässä murteessa, Kaalasvuomassa, vastaa *ð*:tä usein *d*. Umlaut-ilmion miltei täydellinen puuttuminen liittää luulajanlapin ja norjanlapin etelä- ja länsimurteet toisiinsa.

Luulajanlappi vaihtuu *n o r j a n l a p i k s i* ilman jyrkkää rajaa. Björn Collinder erottaa seitsemän isoglossikimppuihin perustuvaa murrerajaa tällä siirtymäalueella⁷: 1. Kaitum-joki, joka erottaa Pohjois-Jällivaaran Keski-Jällivaarasta, 2. Kainuunjoki, joka erottaa Jukkasjärven Jällivaarasta, 3. Rautasjoki, joka erottaa Rautasvuoman Kaalasvuomasta, 4. Saarivuoman ja Talmman välinen raja, 5. Saarivuoman ja Sevån välinen raja, 6. Jukkasjärven ja Kaaresuvannon välinen raja, 7. Kaaresuvannon—Enontekiön ja Koutokeinon välinen raja. Näistä kolmas, neljäs ja viides ovat vähämerkityksisiä, mutta Kaaresuvannon ja Enontekiön välille voisi lisätä vielä yhden. Yhteistä etelä- ja länsi-

⁷ The Lappish Dialect of Jukkasjärvi, Uppsala 1949, s. 285—286.

ryhmän murteille on alkuperäisen vokaalikvantiteetin melko säilyneisyys. Jukkasjärven ja Kaaresuvannon välisellä al-
on alkuperäinen *š* muuttunut *s*:ksi. Samoissa murteissa tav-
myös äänteenmuutokset *č* > *c* t. *č* ja *š* > *š* t. *š*. Kaaresuv-
murteessa toisen tavun lyhyt *a* on kehittynyt *o*:ksi, jos ensi ta-
on lyhyt *o* tai *u*. Samoin on käynyt neljännen tavun lyhyt
jos kolmannessa tavussa on *u*. Heti Jukkasjärveltä alkaen voki-
välisen *t*:n astevaihtelu on selvästi kvalitatiivi: heikossa as-
on Jukkasjärvellä *ð*, *a*, *r* tai kato, idempänä *ð* (*d*). Sen
k:n ja *p*:n astevaihtelu on Jukkasjärven etelämurteessa sa-
kannalla kuin luulajanlapissa (*hk* : *k*, *hp* : *p*), ja Saarivuon-
Koutokeinon vallitsee suhde *hk* (*kk*) : *g*, *hp* (*pp*) : *b*.

Mitä idemmäksi norjanlapin alueella edetään, sitä ener-
tulee esille itälappiin viittaavia piirteitä. Itä-Ruijan mur-
eivät alkuaan lyhyet ja pitkät vokaalit ole pysyneet eri-
vaan kvantiteettisuhteet ovat tasoittuneet. Myös umlaut-
alkaa jälleen vaikuttaa. *k*:n heikkoasteisena vastineena on *K*
joella *a*:n ja *á*:n edellä *g*, *e*:n, *ē*:n ja *i*:n edellä *j* sekä *o*:n *j*
edellä *w*, Pulmangissa aina *g*, *p*:tä vastaa heikossa asteessa
lemmissä murteissa *v*.

Merilapin murreryhmä on nykyisellään yleisleima-
länsilappalainen ja liittyy läheisesti muihin norjanlapin m-
siin, mutta siinä tavataan eräitä selvästi itälappalaisia piir-
muun muassa klusiilisen esikkeen puuttuminen sanansisä-
nasaalien edestä, esim. Repperfjord *komm*,⁸ Nesseby *kom*
'kumossa', vrt. N (kirjak.) *gobmot*. Vakuuttava itälappalaisu-
esiintynyt jo hävinneessä Porsangin merilapissa: Knud Le-
vanhan kieliopin⁸ mukaan siellä tunturimurteiden *i'k* ja *i't*
miä vastasivat *šk* ja *št*. Tällaiset seikat ovat antaneet aiheetta *j*
päätökseen, että merilappi on alkuaan ollut puhtaasti itälä-
lainen murre, jonka kalastusta harjoittavat puhujat jo mu-
sista ajoista ovat asuttaneet Ruijan rannikkoa. Myöhemmin
sain joukoin Jäämeren rantamille muuttaneiden Norjan tur-

⁸ En Lappisk Grammatica, Kiøbenhavn 1748.

hyvä lappalaisten kieli on siinä määrin tarttunut merilappalaisiin, että eella alkuperäinen itälappalaisuus on voinut säilyä vain relikteinä.

Siiirtyminen norjanlapista in arin lappiin tapahtuu jokseenkin jyrkästi, vaikka alueilla, joilla kummankin murteen puhujia asuu sekaisin, onkin havaittavissa keskinäistä vuorovaikutusta. Inarinlapissa vallitsevat jo täysin ne itämurteille ominaiset piirteet, jotka aikaisemmin on mainittu. Murteelle antaa oman leimansa sangen monivivahteinen kvantiteettistruktuuri, jota muukalaisen on äärimmäisen vaikea oppia hallitsemaan. Helposti havaittava piirre on myös se, että kun muissa murteissa tenuisklusiilin eteen on kehittynyt soinniton vokaali, aspiraatio tai jopa spirantti, niin täältä se puuttuu, mutta sen sijaan klusiilin jäljessä esiintyy aspiraatio, esim. I *kapp'ēr* 'lakki', vrt. L *kahpēr*, Ko *kē'pper* (norjanlapin kirjakielen oikeinkirjoituksessa ei aspiraatiota merkitä, vaikka se ääntyykin puhuttaessa). Alkuperäisen yksinäis-*k*:n vahvaa ja geminaatta-*kk*:n heikkoa astetta edustaa *h*, esim. I *jūhA* 'joki' (vrt. N *jokká*). Samoin on käynyt myös sananloppuisen *k*:n, esim. I *mōnqh* 'menet' (vrt. N *mānák*). Umlaut-*ilmiö* ei ole niin voimakas kuin idempänä.

Koltanlappi tuo runsaiden asimilatoristen ilmiöidensä puolesta mieleen etelälapin, niin vähän kuin nämä murteet muuten toisiaan muistuttavatkin. Etenkin umlautin aiheuttama vokaalien runsaus on silmäänpistävä. Norjanlapin *á*:n tilalla ensitavussa vaihtelee sen mukaan, mikä vokaali on alkuaan ollut toisessa tavussa, neljä eri vokaalia, jotka kaikki voivat esiintyä saman sanan paradigmassa, esim. Suonikylä *mōnqm* 'menen' : *mānñš* 'mencee' : *māññe* 'menevät' : *meññem* 'menin' (vrt. N *mānām* : *mānna* : *mānnik* : *mānnim*). Koko venäjänlapin alueella konsonantit palataalistuvat etuvokaalin edellä. Koltasta puuttuu eräitä sellaisia supistumavokaaleja, joita tavataan lännempänä (vrt. esim. Ko *veļ'ljed* ~ N *fāl'lit* 'hypätä'), mutta toisaalta siellä esiintyy täysin omaperäistä supistumista, jota muualla ei tunneta (vrt. esim. Ko *jiēnēD* ~ N *jiēnadit* 'ääntää').

Kildininlappin vokaalisuhteet ovat jonkin verran yksin-

kertaisemmat kuin koltan. Karakteristista on, että läntisen murteiden ensi tavun *ie* diftongia vastaa usein *i* ja *uo* diftavalisesti *u*, esim. Kld. *jinn* 'ääni' (vrt. N *jiednâ*), *uuss* 'lohi' (vrt. N *luossâ*). Kuolanlapin murteissa kiinnittää huomiota si loppuheiton runsaus.

Turjanlapissa umlaut-vaihtelu on jälleen melk häistä. Ensi tavun vokaalistolle on luonteenomaista, että m paitsi toisen tavun alkuaan pitkän *a*:n ja *o*:n edellä norjar *ie*:n vastineena on *i*, *oa*:n vastineena *iä* ja *uo*:n vastinee esim. T *kiđt* 'käsi' (vrt. N *giettâ*), *piäp̄te^d* 'tulla' (vrt. N *bo m̄rr* 'puu' (vrt. N *muorrâ*). Murretta sävyttää *i* keskivol runsas esiintyminen; mainittujen tapausten lisäksi se voi myös norjanlapin *i*:n vastineena, kuten Kildinissäkin, Kld. T *viđt* 'viisi' (vrt. N *vit'tâ*). Vanhakantainen piirre ja *oa* diftongien esiintyminen määräedellytyksin alkuaan p e ja o vokaalien tilalla, esim. T *pīeām^bp* 'parempi' (vrt. N *bu ku.λλοα^a* 'kuuluu' (vrt. N *gul'lu* < **kułōjâ*).

5. Paitsi äänneopillisesti lapin murteet eroavat toisistaan muoto- ja lauseopillisesti sekä sanastollisesti. Norjanlapin kielessä käytetään nominien taivutuksessa seitsemää sijamu eivätkä muiden murteiden järjestelmät paljoa tästä poi Eräitä varteenotettavia eroavuuksia kuitenkin ilmenee. Ru lapissa on erikseen inessiivi, jonka päätteenä on yksikössi (Røros) *-sn*, *-šnie*, U *-sna*, L *-n* (~ suomen *-ssa*, *-ssä* < **-snâ*), monikossa Et. *-nə*, *-nie*, U *-na*, L *-n* (~ suomen *-na* alkuperäinen paikallismerkitys näkyy vielä esim. sanoissa *u takana*) ja erikseen elatiivi, jonka päätteenä on sekä yksi että monikossa Et. *-stə*, *-štie*, U *-sta*, L *-s* (~ suomen *-sta*, Norjanlapissa ja itälapissa sen sijaan inessiivi ja elatiivi langenneet yhteen erityiseksi lokatiivisijaksi, jonka päät yksikössä on *-st* (~ suomen *-sta*, *-stä*) ja monikossa *-n* (~ su *-na*, *-nä*) ja joka merkitystehtäviltään vastaa paitsi suomen siiviä ja elatiivia myös adessiivia ja ablatiivia. Esim.

	suomi	etelälappi	luulajanlappi	norjanlappi
ngia	<i>kodassa</i>	<i>goátsn</i>	<i>kātēn</i>	} <i>goadest</i>
(vrt.	<i>kodasta</i>	<i>goátstá</i>	<i>kātēs</i>	
l- ja	<i>kodissa</i> (mon.)	<i>goátjñá</i>	<i>kātīn</i>	} <i>godiin</i>
vä-	<i>kodista</i> (mon.)	<i>goátjstá</i>	<i>kātīs</i>	

Yksikön partitiivi, josta länsilapissa esiintyy vain rudimentteja, kuuluu itälapissa normaaliin sijajärjestelmään. Sitä käytetään eräiden postpositioiden ja prepositioiden, komparatiivin sekä seitsemää ja sitä suurempaa määrää ilmaisevien lukusanojen yhteydessä, esim. Ko (Suonikylä) *kⁱeđē^oed vūāsta* 'kiveä vasten', Kld. *vūāst¹ mūrrv^o* 'vasten puuta', Ko (Paatsjoki) *tsi⁷tsōm āi^oed* 'seitsemän poikaa', Kld. *tsūđ^e oāmnepte^o* 'sata miestä'. Venäjänlapissa esiintyy myös *l*-päätteinen instrumentaali, jota on pidetty karjalaisperäisenä, esim. Ko *tsālmel* 'silmin', T *āksqa* 'kirveellä' (vrt. suomen *silmällä*, *kirveellä*).

Verbien taivutuksessa ilmenevistä murre-eroista mainittakoon tärkeimmät. Etelälapista puuttuvat potentiaali ja konditionaali miltei täysin. Piitimen- ja luulajanlapissa sekä norjanlapin etelä- ja länsimurteissa käytetään *l* aineksella muodostettua konditionaalia, esim. Pi *pātaliw* 'tulisin', L (Jokkmokk) *kulātuluw*, (Jällivaara) *kulālum*, *kulālulum*, *kulāliwulum*, N (Koutokeino) *gulālim* 'kuulisin'. Norjanlapissa, myös länsimurteissa edellä mainitun ohessa, sekä itämurteissa konditionaali on tyyppiä N *gulāsim* 'kuulisin', *muⁱtālivčim* 'kertoisin'. Luulajanlapin pohjoismurteissa ja norjanlapin etelämurteissa tavataan myös kontaminaatiomuotoja, esim. L (Keski-Jällivaara) *kulālik^o tsūm* 'kuulisin'.

Länsilapissa, inarinlapissa ja koltanlapin Paatsjoen murteessa esiintyy verbien taivutuksessa yksikön ja monikon ohella myös kaksikko, joka idempänä on korvattu monikon muodoilla, esim. N *boadam* 'tulen': *bōtti* '(me kaksi) tulemme': *boattep* '(me useat) tulemme' ~ Ko (Suonikylä) *puqđam* 'tulen': *puqđi^ote^op* 'tulemme'.

Venäjänlapissa tavataan erityinen persoonatonta tekijää ilmaiseva muotoryhmä, jolla ei ole vastinetta muissa murteissa, esim.

Kld. *põre*'t 'syödään', *põreš* 'syötiin'. Erkki Itkonen on se nyt sen karjalaisperäiseksi.⁹

Lauseopin alalla on havaittavissa paljon vieraasta vaikutuk johtuvia murre-eroja. Länsimurteissa, etenkin ruotsinlapissa skandinaavisten kielten mukaisia lauserakenteita, omassa r samme sekä Ruijassa puhutut lappalaismurteet ovat enem tai vähemmän suomalaisleimaisia ja itärajan takaisissa murt tuntuu venäjän jälki. Esimerkkinä siitä, kuinka pitkälle voi kaamman kielen lauserakennetta muokkaava vaikutus voi me G. Hasselbrink mainitsee etelälapista ilmauksen *reäkkä leä gullie* 'sormus on kultaa' (vrt. ruotsin *ringen är av guld*) pro *re leä gulleste*.¹⁰ Tätä on kuitenkin pidettävä jo äärimmäistapauks

Kaikkein voimakkaimmin naapurikieliet ovat vaikutta lapin sanastoon. Jo kantalappalaisena aikana omaksuttiin merensuomalaisia ja skandinaavisia lainoja, joita on kaikissa r teissa. Myöhemmin suomalais-lappalaiset kosketukset ovat kuneet luulajan, norjan- ja inarinlapin puhuma-alueilla. R salaisia ja norjalaisia lainoja on runsaimmin etelälapissa, m kaikissa länsimurteissa niitä tavataan huomattavassa mää Kuten on odotettavissakin, koltan- ja kuolanlapin sanasto s tää paljon venäläisyyksiä, mutta yllättävämpää on karjalai vaikutteiden voimakkuus. Ei ole lainattu ainoastaan sanoja, v myös muoto-opillisia aineksia, niin kuin edellä on jo esit Tämä on sitäkin merkittävämpi piirre, kun otetaan huomi se monilla tahoilla eri kielten välisistä kosketuksista tehty vainto, että taivutuselementit lainautuvat äärimmäisen harv Se että aikojen kuluessa eri kielten vaikutuspiirissä puhutut l murteet ovat kehittyneet sanastoltaankin melkoisesti toisist poikkeaviksi, on omiaan korostamaan jo äännteellisten eri perusteella syntynyttä kuvaa, jonka mukaan lappi on pikemm kin kieliryhmä kuin kieli.

⁹ Virittäjä 1957, s. 4.

¹⁰ Vilhelminalapskans Ijudlära, s. 7.

Tietoja seuran toiminnasta

LAPIN TUTKIMUSSEURA r.y.

R o v a n i e m i

Puheenjohtaja: ylijohtaja **Vladi Marmo**, Geologinen tutkimuslaitos, Otaniemi.

Varapuheenjohtaja: maat.metsät. tohtori **Aimo Isotalo**, Apukka, Rovaniemi.

Sihteeri: metsänhoitaja **Lauri Hemmi**, Uittoteho r.y., Koskenranta 3, Rovaniemi.

Taloudenhoitaja: toiminnanjohtaja **Otto Timonen**, Lapin maakuntaliitto.

Kirjastonhoitaja: fil.maisteri **Ritva Ahvenainen**, Kairatie 5 A 10, Rovaniemi.

Pankit: Rovaniemen Säästöpankki, KOP, Rovaniemi, PYP, Rovaniemi, Rovaniemen Osuuskassa.

Postisiirto: Ro 90 338.

Seuran vuosijäseneksi voi liittyä kahden jäsenen suosituksesta. Hakemukset toimitetaan sihteerille. Jäsenmaksu vuodelta 1964 on 10 markkaa.

Seuran kannattajajäseneksi voivat liittyä yksityiset henkilöt, liikkeet, yhtiöt, kunnat ja muut yhteisöt. Vuosijäsenmaksu on 100 markkaa tai kertakaikkisena 1000 markkaa.

To our readers abroad

The last year was the fifth one in the activity of Lapin museura- The Research Society of Lapland. The work of the society has mainly continued along the lines created during the first four years. The membership has grown considerably - 100 members this time. This fact indicates that the general interest and confidence towards the Society has increased. The most important event in the activity of the Society in 1963 was the scientific conference of Northern Scandinavia organized in collaboration with Pohjola-Norden Society. The conference was held in Rovaniemi in September, and there were 44 delegates from Norway, Sweden and Finland. The conference was divided into seven different sections to discuss the problems and possibilities of increasing the collaboration between the Northern Scandinavian countries in the following fields: agriculture, forestry, fishery, botany, protection of nature and reindeer management. The success of the conference was encouraging to the Society.

New progress has been made in compiling a bibliography of Lapland with the support of the Finnish government. The second volume of "Acta Lapponica Fennicae", the Finnish edition of "Lapponia" by Johannes Schefferus, translated by T. Iitkonen, was published in the spring 1963.

The Society held two lecture-meetings last year and organized with Lapin Maakuntaliitto the meeting, which discussed the problems of water-resources and their development. The Society has also helped to get the summer university in Rovaniemi. The Society has continued to collect research subjects, but the lack of funds has made it difficult to carry out these projects.

Lapin tutkimusseura r.y:n toiminta- kertomus vuodelta 1963

Kulunut vuosi oli seuran viides toimintavuosi. Seuran toiminta noudatti pääpiirteissään tähänastisia suuntaviivoja. Jäsenmäärän ilahduttava lisääntyminen osoittaa, että yleinen mielenkiinto ja luottamus seuraa ja sen toimintaa kohtaan on jatkuvasti kasvanut.

Huomattavimpana tapahtumana v. 1963 on pidettävä seuran Pohjola-Norden r.y:n myötävaikutuksella Rovaniemellä järjestämää Pohjoiskalotin luonnontutkijain konferenssia, jonka onnistuminen oli seuran kannalta erittäin merkittävä. Pohjois-Suomen bibliografian kokoamistyö jatkui kolmatta vuottaan valtion avustuksen turvin ja Acta Lapponica Fenniae:n toinen numero, "Lapponia", ilmestyi keväällä v. 1963. Kirjaston nidosmäärän kaksinkertaistuminen toimintavuoden aikana on myös mielihyvällä merkille pantava.

Yksityisten lahjoitusten ja valtion avun lisäksi voidaan erityisellä kiitollisuudella todeta kesällä 1963 edesmenneen ansiokkaan kunniajäsenemme, maaherra Uno Hannulan muistoksi perustetun rahaston syntyminen. Tästä rahastosta voi seura tulevinä vuosina jakaa avustuksia seuran tarkoitusperiä edistävään tutkimukseen.

Seura esittää parhaat kiitoksensa jäsenistölle ja talouselämän sekä julkisen sanan edustajille sen toimintaa kohtaan osoitetusta harrastuksesta ja mielenkiinnosta v. 1963.

Kokoukset

Seuran vuosikokous pidettiin Torniossa toukokuun 25 päivänä ja syyskokous Rovaniemellä marraskuun 23 päivänä. Vuosiko-

koukseen ja seuranneeseen esitelmätilaisuuteen osallistui : henkeä ja syyskokoukseen n. 90 henkeä.

Vuosikokouksessa hyväksyttiin 1962 toimintakertomus tilit ja myönnettiin hallitukselle niiden johdosta vastuuvastuu Edesmenneen hallituksen varajäsenen, rovasti Arvo Ohisen hallitukseen valittiin kaupunginjohtaja, kansanedustaja J. Salo. Seuraan hyväksyttiin 2 uutta työjäsentä. Kokoukseen esitelmöivät agronomi Eino Kurkela "Lapin maat elinkelpoisuuteen vaikuttavista tekijöistä" ja dipl.ins. Lasse vanlinna "Maamme energiatalouden tulevaisuuden näkymät".

Syyskokouksessa vahvistettiin 1964 jäsenmaksut entisen ruuiksi ja hyväksyttiin hallituksen ehdotukset toimintasuoritusmaksuksi sekä tulo- ja menoarvioksi vuodelle 1964. Hallituksen puheenjohtajaksi valittiin edelleen ylijohtaja Vladi Marnsamoin varapuheenjohtajaksi tohtori Aimo Isotalo. Erovoimalla hallituksen jäsen, ylitarkastaja J. E. Arnkil ja hänen miehensä, talousneuvos Yrjö Alaruikka valittiin uudelleen raavaksi nelivuotiskaudeksi. Toisen erovuorossa olleen hallituksen jäsenen, apul.prof. Paavo Kallion tilalle valittiin lääketieteen ja kirurgian tohtori Kari Seppälä. Prof. Kallion lokaalissa kuolleen varamiehen, prof. Heikki Järnefeltin tilalle valittiin fil.kand. Pentti Rapeli. Tilintarkastajat, ekonomit Vähälä ja pankinjohtaja Kalle Friman sekä heidän varamiehet ekonomit Jaakko Salo ja pankinjohtaja Reino Saajo valittiin uudelleen vuodeksi 1964. Seuraan hyväksyttiin 3 uutta työjäsentä.

Syyskokouksessa esitelmöi ylijohtaja Pekka Rekola aiheesta "Pohjois-Suomen talouselämä ja teollisuus". Fil.maisteri Isokangas kertoi matkavaikutelmiaan Etelä-Afrikasta sekä värikuvia.

Tutkimustoiminnan edistäminen Lapin läänissä

Seuran keskeisimpiin tehtäviin on sen toiminnan aikana kuulunut Lapin läänissä ja Lapin läänin hyväksi eri aloilla toteutuvan tutkimuksen edistäminen. V. 1963 on jatkettu selvityksiä Lapissa toimivien, jo olemassa olevien tutkimuslaitosten toimintamahdollisuuksista. Samoin on selvitetty, mitkä tutkimukset Lapissa ovat tarpeellisia ja tätä varten on ryhdytty luettelemaan eri alojen tutkimusaiheita, joita on ilmennyt runsaasti.

Varojen puute on vaikeuttanut tutkimusten edistämistoimintaa. Tästä johtuen ei seuralla ole mm. ollut mahdollisuutta avustaa niitä monia tutkijoita, jotka ovat kääntyneet seuran puoleen apuraha-anomuksin.

Maisteri Paarmän aloitteesta on perustettu ajankohtaisia maantieteellisiä-taloustaloudellisia kysymyksiä ja tutkimustehtäviä selvittelevä toimikunta, johon kuuluvat professori Uuno Varjo, dipl.ins. Ahti Risku ja dipl.ins. Juha Talvitie.

Lapin Maakuntaliiton 5-vuotisen malminetsintäkilpailun yli 10.000 näytettä käsittävän aineiston geologinen käsittely alkoi Pohjois-Suomen tutkimusrahaston myöntämän stipendin avulla. Tämän työn suorittaa fil.kand. Juhani Paakkola.

Seura on pyrkinyt mahdollisuuksiensa mukaan tukemaan kesällä 1964 toteutuvaa Lapin kesäkorkeakouluhanketta. Lapin korkeakouluyhdistyksen hallintoelimiin kuuluvat seuraavat seuran hallituksen jäsenet: maaherra Martti Miettunen valtuuskunnan puheenjohtajana ja kaupunginjohtaja Tuure Salo varapuheenjohtajana, tohtori Kari Seppälä hallituksen puheenjohtajana ja tohtorit Jorma Ahvenainen sekä Aimo Isotalo jäseninä.

Seura on järjestänyt vesiensuojelupäivät yhdessä Lapin Maakuntaliiton kanssa. Edelleen ovat useat seuran hallituksen jäsenet ja toimihenkilöt edustaneet seuraa monissa eri tilaisuuksissa, joissa tavalla tai toisella ovat Lapin tutkimukseen ja sen edistämiseen liittyvät kysymykset olleet esillä.

Pohjoiskalotin luonnontutkijain konferenssi

Pohjolassa on esiintynyt viime aikoina selvää pyrkimystä entistä tiiviimpään yhteistyöhön eri aloilla. Varsin keskeisenä on yhteistyön tarve tullut esille pohjoiskalottialueella, joka monessa suhteessa muodostaa yhtenäisen maantieteellisen kokonaisuuden. Tästä osoituksena ovat Suomen, Ruotsin ja Norjan Norden yhdistysten järjestämät vuotuiset pohjoiskalottikonferenssit, joissa on keskusteltu mm. tutkimuskysymyksistä.

Lapin tutkimusseura on pitänyt yhteistyön tehostamista pohjoiskalottialueella tärkeänä. Pohjola-Norden yhdistyksen taholta tulleen aloitteen johdosta päätti Lapin tutkimusseura järjestää Pohjola-Nordenin myötävaikutuksella Pohjoiskalotin luonnontieteen tutkimuslaitosten edustajille ja tutkijoille yhteisen konfe-

renssin, jonka tarkoituksena oli käsitellä lähinnä tutkimusyhtenäistämistä.

Konferenssin järjestelytoimikuntaan kuuluivat puheenjaja, prof. Vladi Marmo ja jäsenenä talousneuvos Yrjö ruikka, ylitarkastaja J. E. Arnkil, tohtori Aimo Isotalo, sihteeri Veikko Karsma, rakennuspäällikkö Lauri Laurila, herra S. Mattson, maaherra Martti Miettunen ja toimi johtaja Otto Timonen. Toimikunta, jonka sihteerinä toimi sänhoitaja Lauri Hemmi, kokoontui viisi kertaa.

Konferenssi pidettiin Rovaniemellä syyskuun 14—15 p. ja siihen saapui 44 osanottajaa, joista 9 Norjasta, 9 Ruotsista ja 26 Suomesta. Konferenssin puheenjohtajana toimi sänhoitaja Lauri Hemmi. Konferenssin työskentely tapahtui jakautuneena seitsemään eri jaostoon, nimittäin maatalous-, metsätieteen, kalatalouden, kasvitieteen, luonnonsuojelun ja maatalous- sekä riistanhoidon jaostoon. Kussakin jaostossa pidettiin eri maiden edustajien taholta alustuksia ja esityksiä keskustelun pohjaksi.

Tällä tavalla pyrittiin selvittämään, mitä tutkimuksia kaikkialla on suoritettu ja minkälainen on tulevan tutkimuksen tarve. Jaostojen kokousten yhteenvedot esitettiin konferenssin päättäjäisissä. Niissä tähdennettiin järjestetyn konferenssin tarpeellisuutta ja merkitystä entistä laajemmalle yhteistyölle sekä esitettiin toivomuksia jatkuvien neuvottelujen järjestämiseksi, tutkimustulosten ja tutkijoiden vaihdon lisäämiseksi yhteisten tutkimusten suorittamiseksi.

Pohjoiskalotin luonnontutkijain konferenssi onnistui erittäin hyvin, mistä osoituksena ovat olleet lukuisat osanottajilta tulleet kiitoskirjeet. Lapin tutkimusseura on siten luonut vankan pohjan kansainväliselle oman alansa toiminnalle, millä seikalla on kyttyä myös Lapin oman tutkimuksen edistämistoiminnalle.

Eräänä näkyvänä osoituksena Lapin tutkimusseuran saama kansainvälisestä arvonnannosta on kirjeenvaihtajajäsenenä TROMSÖ Museumin johtajan, tohtori Kåre Landmarkin Iltapäiväniemellä pidetyn Pohjoiskalotin kulttuuriyhteistyötä käsittelevän neuvottelukokouksen yhteydessä tekemä ehdotus, minkä mukaan Lapin tutkimusseura ryhtyisi pitämään kortistoa Pohjoiskalotin tutkimuslaitoksista ja elimistä sekä niiden organisaatiosta. Seura on hyväksynyt ehdotuksen, joka pyritään toteuttamaan.

v. 1964 alussa. Tällaisesta kortistosta, jota on tarkoitus pitää ajan tasalla esim. vuosittain, on hyötyä kaikille sen piirissä oleville.

Tutkimusseuran kirjasto

Lapin tutkimusseuran kirjaston toiminnalle oli luonteenomaisinta kirjavarojen suuri lisääntyminen. Nidosmäärä suunnilleen kaksinkertaistui toimintavuoden aikana ja on nyt noin 3500 nidettä. Pääosa kirjallisuudesta on kotimaista, mutta myös sellaista ulkomaista kirjallisuutta, jota tutkijat ovat käyttöönsä toivoneet, on hankittu. Merkittävintä on, että lähes kaikki kotimaiset tieteelliset sarjat kuuluvat kirjaston kokoelmiin. Tämän johdosta kirjasto jo nykyisellään antaa hyvän tuen Lapissa harjoitettavalle tutkimustoiminnalle. Nidosluvun lisäys on tapahtunut saaduilla lahjoituksilla. Suuria kirjaeriä on saatu Jyväskylän kasvatustieteellisen korkeakoulun kirjastolta, Suomen kirkkohistorialliselta seuralta, Turun yliopiston kirjastolta ja Åbo Akademin kirjastolta. Niin ikään on professori Aarne Laitakari luovuttanut kirjastolle arvokkaita teoksia. Lahjoittajille seuran kirjasto esittää kunnioittavan kiitoksen.

Seuran kirjasto on ollut edelleen sijoitettuna Rovaniemelle Rantavitikan yhteiskoululta vuokrattuun huoneeseen. Tulevaisuuden näkymät ovat varsin valoisat, koska Rovaniemen kaupunki on ryhtynyt rakentamaan uutta kirjastotaloa, josta seuran kirjasto saa tarvittavat kirjastotilat. Kirjaston hoitajana on fil.maisteri Ritva Ahvenainen. Rovasti Aarne Tuovinen on avustanut kirjaston järjestelyä. Kertomusvuoden aikana annettiin 97 lainaa.

Seuran kirjaston ensimmäisenä ulkomaisena vieraana kävi Rovaniemellä syyskuun 21 päivänä British Museumin kirjaston pohjoismaisen osaston päällikkö Alex M. Cain. Hänen kanssaan sovittiin British Museumin ja LTS:n kirjaston välisestä julkaisuvaihdosta.

Pohjois-Suomen bibliografia

Aikaisemmin laadittujen suuntaviivojen mukaisesti on jatkettu Pohjois-Suomen bibliografian kokoamistyötä. Vuodenvaihteessa oli Helsingin yliopiston Fennica-kokoelman n. 3000 hylly-

metristä poimittu kokonaan 1800 metriä ja osittain poimittu tai poimimattomaa oli vielä 1200 hyllymetriä. Poimintatöiden nähdessä aikaisemmin laadittua aikataulua on voitu täydellisesti noudattaa. Poimintatyö on tapahtunut Helsingin yliopiston kirjastossa opetusministeriön myöntämän 8000 markan apun turvin. Työn johtamisesta HYK:ssa huolehtii kirjastonhoitaja Eino Nivanka. Bibliografian neuvottelukunnassa edustaa Lapin tutkimusseuraa fil.tohtori Jorma Ahvenainen. Neuvottelut on toimintavuonna pitänyt kolme kokousta.

Seuran esittelylehtinen

Seuran esittelylehtinen, johon liittyvä nelivärinen Lapin kartta on suunniteltu ja valmistettu Kemijoki Oy:n toimesta ja sen sisältö on lyteksi tilastodiagrammoineen ovat valmistusvaiheessa. Viimeisimpiä tilityksiä on tehnyt professori Matti Wäre. Seura toivoo, että se saavuttaa vansa rahoittaa esittelylehtisen myymällä kartan käyttööksi.

Maaherra Uno Hannulan muisto

Seuran perustaja- ja kunniajäsen, maaherra Uno Hannula kuoli keuhkokuumeeseen 26. 7. 1963. Lapin tutkimuksen esittelylehtinen oli erikoisesti hänen sydäntään lähellä ja hän tuki seuran toimintaa monella tavalla.

Maaherra Uno Hannulan muistoksi perustettuun rahastoon on tutkimusseuralle saapunut 184 lahjoitusta, määrältään yhteensä 6.700 mk. Rahaston varoja tullaan käyttämään tutkimusapurahoiksi.

Syvää kiitollisuutta tuntien Lapin tutkimusseura kunnioittaa Uno Hannulan muistoa.

Lahjoitukset ja avustukset seuralle

Paitsi varsinaisia kannatusjäsenmaksuja on seura saanut v. 1963 1000 mk:n lahjoituksen Kansallis-Osake-Pankilta. Verovapausrajan nostettua v. 1962 verovapausrajan 1000 mk:n rajaksi 3000 mk:aan ovat useat pidättäytyneet toistaiseksi lahjoittamasta teosta.

Vuosikirjan ilmoitustulot olivat 1806 mk.

Jäsenet

V. 1963 valittiin seuraan 5 uutta työjäsentä. Jäsenistön rakenteessa tapahtuneet muutokset, lisäykset, eroamiset ja kuolemantapaukset huomioonotettuna on jäsenmäärä v. 1963 lopussa seuraava:

2 kirjeenvaihtajajäsentä
84 työjäsentä
301 vuosijäsentä
25 kannattajajäsentä

yhhteensä 412 jäsentä

Jäsenmäärän lisäys on edellisestä vuodesta ollut siten 122 jäsentä eli 42 %. Jäsenmäärän näin huomattavaan kasvuun on vaikuttanut seuran tehokas tunnetuksi tekeminen, mitä työtä ovat suorittaneet dipl.ins. Ahti Risku ja seuran sihteeri.

Hallitus ja virkailijat

Seuran hallituksen muodostivat v. 1963 puheenjohtaja Vladi Marmo, varapuheenjohtaja Aimo Isotalo, varsinaiset jäsenet Jorma Ahvenainen, J. E. Arnkil, Veikko Axelson, Aulis O. Kairamo, Paavo Kallio, Martti Miettunen, Ahti Risku ja Matti Wäre sekä henkilökohtaiset varajäsenet samassa järjestyksessä Arvo Ohinen, Yrjö Alaruikka, Lauri Laurila, Heikki Paarma, Heikki Järnefelt, J. E. Roimu, P. V. Pentikäinen ja Leo Heikurainen. Seuran kevätkokouksessa valittiin edesmenneen rovasti Arvo Ohisen tilalle hallitukseen kaupunginjohtaja Tuure Salo.

Hallituksen alaisina ovat toimineet seuraavat virkailijat: kirjastonhoitaja Ritva Ahvenainen, taloudenhoitaja Otto Timonen, sihteeri Lauri Hemmi ja toimistoapulainen Raili Ylipaavalniemi.

Hallitus on pitänyt kertomusvuonna 7 kokousta, joissa on ollut läsnä keskimäärin 7 jäsentä ja 2 virkailijaa.

Tilintarkastajina ovat toimineet ekonomi Erkki Vähälä ja pankinjohtaja Kalle Friman, varalla ekonomi Jaakko Salo ja pankinjohtaja Reino Saajo.

Seuran toimistosta on postitettu vuonna 1963 2428 lähetystä, joiden postimaksut tekevät 505 markkaa.

Vuosikirjan toimittajana on filtohtori Jorma Ahvenjoki, joka edustaa seuraa myös Pohjois-Suomen bibliografiatoiminnassa. Lapin tutkimusrahastossa on seuran edustajana ylikirjuri J. E. Arnkil.

Rovaniemellä helmikuun 13. päivänä 1964

LAPIN TUTKIMUSSEURA R.Y:n HALLITUS

Vladi Marmo

Lauri Henn

Lapin tutkimusseura ry:n tilinpäätös vuodelta 1963

Tulostase 31. 12. 1963

Kulut:

Julkaisutoiminta	1.325,36
Kirjastomenot	771,05
Palkat	2.220,75
Toimistotarvikkeet	222,31
Matkakustannukset	220,00
Postikulut	504,15
Ilmoituskulut	449,70
Kokouskulut	54,00
Sekalaiset kulut	233,26
	mk <u>6.000,58</u>

Tulot:

Jäsenmaksut	4.920,00
Lahjoitukset	1.000,00
Korkotulot	41,15
Tilikauden tappio	39,43
	mk <u>6.000,58</u>

Omaisustase 31. 12. 1963

Vastaavaa:

Rahaa shekkitulilla	108,12
„ postisiirtotulilla	619,47
„ kartt. talletustileillä	7.053,71
Tilisaamiset	60,00
Bibliografian tili	1.766,64
Tilikauden tappio	39,43
	mk <u>9.647,37</u>

Vastattavaa:

Tilivelat	600,00
U. Hannulan muistorahasto	6.688,94
Oma pääoma	2.358,43
	mk <u>9.647,37</u>

Tilintarkastuskertomus

Lapin tutkimusseura r.y:n vuosikokouksen valitsemina tarkastajina olemme tänään suorittaneet mainitun yhdistilien tarkastuksen vuodelta 1963 ja ilmoitamme tarkastuksen perusteella lausuntonamme seuraavaa:

1. Tilinavaus perustuu vuoden 1962 vahvistettuun tilintökykseen.
2. Kirjanpito perustuu yhdistyksen toiminnan luonteeseen liittyviin ja hyväksyttäviin tositteisiin.
3. Pankkitilit vastasivat pankkien tileistä antamien todenteno saldoja.
4. Tilinpäätös on kirjanpidosta oikein johdettu ja osoittomintakauden tappiota 39,43 mk.
5. Tarkastimme postikirjan, joka oli kunnossa.
6. U. Hannulan muistorahaston varat tilinpäätöshetkellävat 6.688,94 mk ja ne olivat talletettuina eri pankkilevillä talletustileillä. Rahaston varojen vastaisesta töstä ei ole vielä päätetty.
7. Olemme tarkastuksemme aikana tutustuneet yhdistyshallituksen ja vuosikokouksien pöytäkirjoihin.

Koska suorittamamme tarkastuksen perusteella olemme neet sen käsityksen, että yhdistyksen asioita on hoidettu lllisesti, ehdotamme, että tilinpäätös vahvistetaan ja tilivelisille myönnetään tili- ja vastuuvapaus vuodelta 1963.

Rovaniemellä helmikuun 7 päivänä 1964.

KALLE FRIMAN

pankinjohtaja

ERKKI VÄHÄ

ekonomi H

LAPIN TUTKIMUSSEURA R.Y.

Jäsenluettelo

Kirjeenvaihtajajäsenet — Corresponding members

- Landmark, Kåre, doktor, Tromsø Museum, Tromsø, Norge
Lehner, Lore, doktor, c/o Laboratorio Gas Zonizzati C.N.E.N. Casella,
Postale n:o 65, Frascati (Roma), Italia.

Työjäsenet — Active members

- Ahti, Teuvo, fil.tri, dosentti, Unionink. 44, Helsinki
Ahvenainen, Jorma, fil.tri, Kairatie 5 A 10, Rovaniemi
Aikkinen, Into, maat.metsät. tri, Kaarlenk. 19 A, Helsinki
Arnkil, J. E., ylitarkastaja, Hirvaan konevarikko, Hirvas, Rovaniemi
Auer, Väinö, professori, Snellmanink. 5, Helsinki
Axelson, Veikko, dipl.ins., toimitusjohtaja, Kemijoki Oy, Voimatalo,
Helsinki
Dahl, Uno, varatuomari, Töölönk. 52, Helsinki
Ervamaa, Pentti, fil.tri., Geologinen tutkimuslaitos, Otaniemi
Erä-Esko, Aarni, amanuenssi, fil.maisteri, Kansallismuseo, Helsinki
Franssila, Matti, professori, Ilmatieteellinen Keskuslaitos, Helsinki
Granfelt, Jarmo, kauppat.maisteri, Ida Aalbergintie 3 A II 86, Poh-
jois-Haaga
Halme, Erkki, professori, Maataloushallitus, Helsinki
Havas, PaaVo, v.t. professori, Oulun yliopisto, Oulu
Hemmi, Lauri, metsänhoitaja, Uittoteho r.y., Koskenranta 3, Rovaniemi
Huhta, Juha, fil.maisteri, Otanmäki Oy, Kolari Äkäsjoen suu
Hustich, Ilmari, professori, Hollantilaisentie 1, Helsinki

Hyppönen, Viljami, fil.maisteri, Suomen Malmi Oy, Otaniemi
 Hyppä, Esa, professori, Geologinen tutkimuslaitos, Otaniemi
 Isotalo, Aimo, maat.metsät.tohtori, Apukka, Rovaniemi
 Itkonen, Erkki, akateemikko, Aurorank. 19 A, Helsinki
 Itkonen, T. J., fil.tohtori, Dagmarink. 9 b, Helsinki
 Itkonen, Tuomo, rovasti, Seminaarink. 65, Tornio
 Juutinen, Paavo, maat.metsät.tri, Köydenpunojank. 15 C, Helsinki
 Kairamo, Aulis O., vuorineuvos, Kemi Oy, Karihaara
 Kaisila, Jouko, v.t. apul.prof., P. Rautatiekatu 13, Helsinki
 Kaitera, Pentti, prof., Teknillinen korkeakoulu, Otaniemi
 Kalela, Arno, professori, Unionink. 44, Helsinki
 Kalela, Olavi, fil.tri, professori, Helsingin yliop. eläintiet.laitos,
 Helsinki
 Kallio, Paavo, prof., Kasvitieteen laitos, Turun yliopisto, Turku
 Kalliola, Reino, fil.tohtori, Mäntytie 19 A, Helsinki
 Kanervo, Veikko, prof., Tuhoeläintutkimuslaitos, Helsinki
 Karvonen, Leo, metsänhoitaja, Hirvas
 Kataja, Eero, fil.maisteri, Tähtelä, Sodankylä
 Keränen, Jaakko, professori, Topeliuksenk. 1 A, Helsinki
 Kurkela, Eino, agronomi, Täikkölänk. 6, Kemi
 Kuusela, Kullervo, professori, Museokatu 25, Helsinki
 Lauerma, Raimo, fil.lis., Geologinen tutkimuslaitos, Otaniemi
 Laitakari, Aarne, professori, Geologinen tutkimuslaitos, Otaniemi
 Linnamies, Olavi, metsäneuvos, Stålbergint. 6 D 37, Kulosaari,
 Helsinki
 Makkonen, Väinö, fil.maisteri, Ruokasenkatu 6, Rovaniemi
 Marmo, Vladi, ylijohdaja, Geologinen tutkimuslaitos, Otaniemi
 Matisto, Arvo, fil.lis., Geologinen tutkimuslaitos, Oatniemi
 Meriläinen, Kauko, fil.tri, Geologinen tutkimuslaitos, Otaniemi
 Metsänheimo, Urho, ylimetsänhoitaja, Virastotalo, Rovaniemi
 Mickelsen, Peter, metsänhoitaja, A. Ahlström Oy, metsäosasto, V
 Miettunen, Martti, maaherra, Rovaniemi
 Mikkola, Toivo, päägeologi, fil.maist., Suomen Malmi Oy, Ota
 Otaniemi
 Mikola, Peitsa, professori, Mäyrätie 2 D, Helsinki
 Nickul, Karl, fil.maisteri, Kimmeltie 11 C, Tapiola
 Nuutilainen, Juhani, fil.maist., Otanmäki Oy, Ruokasenk. 6, Rov
 Oinonen, Eino, maat.metsät.tri, Albertink. 27 A, Helsinki
 Okko, Veikko, professori, Porthania, Helsinki
 Oksman, Juhani, tekn.tri, Sodankylä, Tähtelä

Paarma, Heikki, päägeologi, fil.kand., Otanmäki Oy, Ruokasenk. 6,

Rovaniemi

Palmgren, Kai, kauppat.lis., Mäyrätie 12, Herttoniemi, Helsinki

Palosuo, örkki, fil.tri, Merentutkimuslaitos, Helsinki

Penttilä, Seppo, fil.lis., Geologinen tutkimuslaitos, Otaniemi

Pertovaara, Heikko, tekn.lis., metsänhoitaja, Koskenranta 3, Rovaniemi

Pohjakallio, Onni, professori, Viikon kartano, Malmi

Pulkkinen, Terho, valtiot.tri, Ulvilantie 17 a K, Helsinki

Puustjärvi, Viljo, maat.metsät.tri, Hiihtomäentie 27 B, Helsinki

Rajala, Paavo, fil.maisteri, Meltaus, Riistanhoitoasema

Rantanen, Vesa, maat.metsät.kand., Apukka, Rovaniemi

Rapeli, Pentti, fil.kand., Ilma-Tähtelä, Sodankylä

Ravila, Paavo, akateemikko, professori, Ritokalliontie 1, Helsinki

Risku, Ahti, dipl.ins., Hallitusk. 3, Rovaniemi

Romppanen, Erkki, metsänhoitaja, Kajaanink. 9 B 12, Oulu

Saarinen, Pellervo, professori, pääjohtaja, Valio, Helsinki

Salmi, Martti, fil.tri, Geologinen tutkimuslaitos, Otaniemi

Sarvas, Risto, professori, Männikkötie 10 A, Helsinki

Savolainen, Eetu, professori, Geologinen tutkimuslaitos, Otaniemi

Siivonen, Lauri, professori, Oulun yliopisto, Oulu

Simonen, Tauno, metsänhoitaja, Suomen Puunjalostusteollisuuden Työn-
antajaliitto, Helsinki

Sirén, Gustaf, maat.metsät.tohtori, Unioninkatu 40 A, Helsinki

Stigzelius, Herman, teollisuusneuvos, Kauppa- ja teoll.ministeriö, Helsinki

Söyrinki, Niilo, professori, rehtori, Oulun yliopisto, Oulu

Valonen, Niilo, professori, Matkam.p. 2 A, Helsinki—Haaga

Varjo, Uno, professori, Huvilatie 10 as. 29, Oulu

Väisänen, Aimo, fil.tohtori, Suomen Akatemia, Porthania, Helsinki

Wäre, Matti, professori, Oulun yliopisto, Oulu

Väänänen, Ilkka, yllilääkäri, Lastenlinna, Helsinki

Yletyinen, Veijo, fil.maisteri, Geologinen tutkimuslaitos, Otaniemi

Yliruokanen, Aino, lääket. ja kir.tri, Inapolku 3A, Rovaniemi

Vuosijäsenet — Members

Aaltoila, E. K., metsänhoitaja, Hirvas

Ahava, Ilmari J., metsänhoitaja, Ylitornio

Aho, Antti, varatuomari, Koskik. 20, Rovaniemi

Aho, Antti A., metsänhoitaja, Ylitornio

Ahvenainen, Ritva, fil.maisteri, Kairatie 5 A 10, Rovaniemi
 Ahvonen, Sulo, kalastusmestari, Pekkala, Rovaniemi
 Aine, Veli, johtaja, Puutarhak. 1, Tornio
 Alaruikka, Pauli, agronomi, Rovaniemen Osuuskassa, Rovaniemi
 Alaruikka, Yrjö, talousneuvos, Koskik. 27, Rovaniemi
 Ala-Saarela, Erkki, johtaja, Vartiok. 14, Rovaniemi
 Andersin, Torsten, kaupunginsinsinööri, Koskik. 9, Rovaniemi
 Aro, A., metsänhoitaja, Turuntie 5, Kauniainen
 Arrela, Veli, pankinjohtaja, Hallitusk. 10 A, Tornio
 Axelsson, Carl, metsänhoitaja, Lukkarink. 10, Rovaniemi
 Avaskari, Antti, pitäjäneuvos, pankinjohtaja, Ivalo
 Behm, A., aluemetsänhoitaja, Eteläranta 55, Rovaniemi
 Berger, R., eläinlääkäri, Sodankylä
 Castren, Axel, aluemetsänhoitaja, Inari kk.
 Ebeling, Maini, hammaslääkäri, Muurola
 Eeronheimo, Alpo, metsänhoitaja, Uusik. 13, Tornio
 Eklund, Olavi, johtaja, Sankarik 23, Kemi
 Ervamaa, Ilmari, pormestari, Keskuspuistok. 10 C, Kemi
 Eskelinen, Lauri, dipl.ins. Pohjolan Voima Oy, Kemi
 Etto, Jorma, kirjastonhoitaja, Keskitie 1 E, Rovaniemi
 Evola, Kai, yllilääkäri, Rovaharjun sairaala, Rovaniemi
 Forström, Einar, aluemetsänhoitaja, Pello
 Frey, Carl, lääket.lis., Lähteentie 21, Rovaniemi
 Gottleben, Ole, arkkitehti, Tammisalontie 3, Helsinki
 Haapanen, Jussi, toim.johtaja, Väylätie 20, Rovaniemi
 Haataja, Kauko, nimismies, Kirkkotie 3 B, Rovaniemi
 Hakaniemi, Raf., tullirajaviskaali, Kolari
 Hakkarainen, Niilo, dipl.ins., Karihaara 261 B
 Halme, Veikko, professori, Helsinki
 Halonen, Heikki, varatuomari, pankinjohtaja, KOP, Kerava
 Halonen, Uno Viktor, lääninasessori, Valtak. 2 A, Rovaniemi
 Halvari, Mikko, toimitusjohtaja, Ukkoherrantie 9 a 14, Rovaniemi
 Hanhivaara, Eelis, konttoripäällikkö, Simo
 Harju, Erkki, insinööri, Sompiontie 7 C, Rovaniemi
 Harki, Ilmari, yli-ins., Bulevardi 7, Helsinki
 Heikinheimo, Auvo, lehtori, Kemijärven seminaari, Kemijärvi
 Heikinheimo, Ilmari, maat.metsät.tri, Koroistentie 6 E, Helsinki
 Heikinheimo, Pekka, el.lääk.lis., Salla
 Heikinheimo, Veikko kauppat.maisteri, Valtak. 16, Rovaniemi

Heikkilä, Taisto, kaupungingeodeetti, Peurank. 8 B 12, Syväkangas, Kemi
 Heikkilä, Tauno, kauppalanjohtaja, Kemijärvi
 Heikkinen, Alli, lehtori, Kauppak. 10, Kemi
 Heikurainen, Leo, professori, Kontiontie 7 B 12, Tapiola
 Hela, Ilmo, professori, Merentutkimuslaitos, Helsinki
 Hiekkänen, Erkki, maanmitt.ins., Sompiontie 7 F, Rovaniemi
 Hiilivirta, Teppo, insinööri, Pekank. 5 A 6, Rovaniemi
 Hiltula, Antti, lääninneuvos, Valtak. 2, Rovaniemi
 Hintikka, Pentti, toim.johtaja, dipl.ins., Pohjolan Voima Oy, Kemi
 Hinttala, Teuvo, metsänhoitaja, Virkamieskuja 1 B, Rovaniemi
 Hirvelä, Väinö, lääninarkkitehti, Lääninhallitus, Rovaniemi
 Hirvenkari, Viljo, metsänhoitaja, Kirkkotie 59, Sodankylä
 Hirvonen, V., lääninlääkäri, Maakuntak. 11, Rovaniemi
 Hokka, Paavo, metsänhoitaja, Kemijoen Uittoyhdistys, Pajusaari, Kemi
 Honkanen, Mikko, kunnanjohtaja, Posio
 Hooli, Martti, päämetsänhoitaja, Rovak. 24, Rovaniemi
 Husa, Eero, ekonomi, Hallitusk. 4, Tornio
 Huttunen, A., kunnanlääkäri, Kolari
 Huttunen, Toivo, insinööri, Rajajääkärint. 15 A, Rovaniemi
 Huuhka, Kosti, yhteiskuntat.tri, Museok. 18, Helsinki
 Hynninen, P., piirieläinlääkäri, Muonio
 Hyypä, Juho, fil.kand., Otakallio 3 A 2, Otaniemi
 Hyötyniemi-Hirvelä, Annikki, arkkitehti, Jousimiehent. 3, Rovaniemi
 Hämäläinen, Yrjö, metsänhoitaja, Sieppijärvi
 Hölttä, Risto, kaupunginjohtaja, Kemi
 Höök, Alli, hammaslääkäri, Muonio
 Ilveskivi, Ilona, hammaslääkäri, Sodankylä
 Innilä, Asko, metsänhoitaja, Kansank. 7, Rovaniemi
 Isojärvi, Aili, apteekkari, Kemijärvi
 Isokangas, Pauli, fil.maisteri, Kivik. 6, Rovaniemi
 Isännäinen, Teuvo, agronomi, Kiertotie 6 A, Rovaniemi
 Jaakkola, Helena, eläinlääkäri, Ilmarink. 8 A, Kemi
 Jaatinen, Kaino, arkkitehti, Lääninhallitus, Rovaniemi
 Jaatinen, Lauri, asutustarkastaja, Markkinak. 2 B 9, Rovaniemi
 Jansson, H. A., dipl.ins., Karihaara 256
 Jauhola, Johannes, rehtori, Katajarannank. 13, Rovaniemi
 Jokela, Erkki, metsänhoitaja, Sodankylä
 Jokela, Jaakko, hankintapäällikkö, Keskitie 1 J, Rovaniemi
 Jokela, Mikko, varatuomari, Kemijärvi

Jokela, Sirkka, lääket.lis., Kemijärvi
 Jomppanen, Juhani, poromies, Inari Njurkulahti
 Jounio, Lauri, metsänhoitaja, Hallitusk. 23, Oulu
 Juntto, Matti, vss.päällikkö, Inapolku 3 A 5, Rovaniemi
 Juntunen, Arno, maanvilj., Autopostitoimisto 2, Kemi, Varejoki
 Juppala, Inkeri, ekonomi, Ylitornio
 Juppala, Jaakko, agronomi, Tervola
 Jussila, Heikki, piiripäällikkö, Hallitusk. 3, Rovaniemi
 Jyrhämä, Lyyli, hallitussihteeri, Inapolku 3 B, Rovaniemi
 Järvinen, Kauko, professori, Bulevardi 34 A, Helsinki
 Kaartinen, Kalervo, fil.maisteri, Nahkurink. 10 B 8, Kemi
 Kaiharju, Lassi, agronomi, Tervola
 Kaijalainen, Lauri, kaupunkineuvos, Aallonk. 2, Rovaniemi
 Kaikkonen, Niilo, maanmittausins., Annank. 4, Rovaniemi
 Kalaja, Eero, yli-ins., Itäranta 8, Tornio
 Kalermo, Ernst, johtaja, Koskik. 14, Rovaniemi
 Kalla, Juha, fil.maisteri, Valtak. 9—11, Rovaniemi
 Kalliokoski, Eino, toiminnanjohtaja, Säästöpankki, Rovaniemi
 Kallioniemi, Sofi, farmaseutti, Aallonk. 2 A, Rovaniemi
 Karanta, Matti, kaupunginlääkäri, Aallonk. 2 A, Rovaniemi
 Karinen, Eeva, rehtori, Nahkurink. 16 B, Kemi
 Karpainen, Eero, päämetsänhoitaja, Kassatalo, Kemijärvi
 Karttunen, Tauno, konttorinjohtaja, Kesko Oy, Rovaniemi
 Karvo, Erkki, ekonomi, Rovak. 12, Rovaniemi
 Kautovaara, Unto, dipl.ins., Pekank. 3 A 9, Rovaniemi
 Kerkelä, Toivo, pankinjohtaja, KOP, Rovaniemi
 Kiikka, Markku, metsänhoitaja, Kemijärvi
 Kinnunen, Erkki, tekn.lis., Katajanokank. 3 A, Helsinki
 Kiviharju, Mikko, dipl.ins., Rajajääkärintie 6 A 1, Rovaniemi
 Kiviharju, P. V., rakennusmestari, Veitinkantie 2, Rovaniemi
 Koivisto, Arvi, metsänhoitaja, Inari
 Koivurova, Niilo, kunnanjohtaja, Kiviranta, Tornio
 Koponen, Eero, nimismies, Muonio
 Korhonen, K. J., ekonomi, Koskik. 5 B 21, Rovaniemi
 Korpela, Kauko, fil.lis., Imatran Voima Oy, Malmink. 16, Helsinki
 Koskela, S-L., lääket.lis., Lähteentie 17, Rovaniemi
 Kosunen, Terttu, yllilääkäri, Kaartok. 8, Rovaniemi
 Kouri, Pentti, pankinjohtaja, Valtak. 17, Rovaniemi
 Kostia, Olavi, maisteri, Jokkatie 21, Rovaniemi

Kujanpää, Jorma, fil.kand., Sauvosaarenk. 12, Kemi
 Kurola, Aarne, kihlakunnantuomari, Kivik. 8, Rovaniemi
 Kuukasjärvi, Jorma, maanmittausinsinööri, Porok. 5, Rovaniemi
 Kuusela, J. E., toimitusjohtaja, Ounaspuistikko 4, Rovaniemi
 Kärkkäinen, Terttu, lehtori, Evakkotie 31, Rovaniemi
 Laakso Kirsti, ekonomi, Rovak. 19, Rovaniemi
 Lahtela, Olavi, kansanedustaja, Eduskuntatalo, Helsinki
 Lahtinen, Juho K., ekonomi, Markkinak. 2 A 3, Rovaniemi
 Laine, Eino, insinööri, Inapolku 3 A 7, Rovaniemi
 Laitakari, Ilkka, fil.kand., Geologinen tutkimuslaitos, Otaniemi
 Lamminen, Reino, toim.johtaja, Auto R. Lamminen, Tampere
 Lankila, Esko, metsänhoitaja, Valtak. 34 B, Kemi
 Lanner, K. A., piirieläinlääkäri, Saarenpäänk. 37, Tornio
 Lattula, Eila, maisteri, Itäranta 8 B 32, Tornio
 Laurila, Lauri, dipl.ins., Kemijoki Oy, Valtak. 9—11, Rovaniemi
 Lehtimäki, Esko, metsänhoitaja, Hallitusk. 3, Rovaniemi
 Lehto, Onni, lääket.lis., Rovakatu 26, Rovaniemi
 Lehtonen, Olavi, agronomi, Kansank. 2, Rovaniemi
 Lehväslaiho, T. O., metsänhoitaja, Sompiontie 70, Rovaniemi
 Leinonen, Hannes, teol.tri, Ylitornio
 Lemmetty, M., varatuomari, Kauppak. 17, Kemi
 Leppäsaajo, Pekka, kihlakunnantuomari, Kuusamo
 Leskinen, Yrjö R. O., kunnanlääkäri, Sodankylä
 Levanto, Arto E., dipl.ins., Happo B 29, Otanmäki
 Lifländer, Aimo, aluemetsänhoitaja, Sodankylä
 Liikanen, Eino, johtaja, Rauhank. 5, Rovaniemi
 Liimatainen, Aaro, insinööri, Koskenranta 13 A 4, Rovaniemi
 Lilja, Ilmari, johtaja, Koskik. 9, Rovaniemi
 Linkovaara, Hannele, apteekkari, Salla
 Lisitzin, P., yliassistentti, Hämeent. 57, Helsinki
 Liste, A. H., metsänhoitaja, Ranua kk
 Listo, Tapio, piiri-ins., Katajaranta 41, Rovaniemi
 Lohiniva, Lauri, johtaja, Kansank. 12, Rovaniemi
 Lukkariniemi, Toivo, rakennusmestari, Katajaranta, Rovaniemi
 Lähdesmäki, Sulo, kontt.johtaja, Rovak. 31, Rovaniemi
 Lämsä, Erkki, rehtori, Kemijärvi I
 Mannermaa, Kauko, johtaja, Sodankylä
 Mannermaa, Veli, kalastusmestari, Inari
 Manninen, Eino, dipl.ins., Koskenranta 13 A 7, Rovaniemi

Maunu, Eero, fil.maisteri, Sodankylä
 Melamics, Mauri, metsäpäällikkö, Kemi Oy, Ukkoherrantie 4, Rovaniemi
 Miettinen, Aarne, metsänhoitaja, Turtolan hoitoalue, Pello
 Mustonen, K. A., metsänhoitaja, Inapolku 4 A 6, Rovaniemi
 Mäenalanen, Olli, varatuomari, Kemijoki Oy, Valtak. 9—11, Rovaniemi
 Mäkikokkila, Anja, agronomi, Kemijärven Emäntäkoulu, Isokylä
 Mäkilä, Matti, dipl.ins., Rovak. 31 A, Rovaniemi
 Määttä, Martti, metsänhoitaja, Valtak. 30 B 19, Kemi
 Niemelä, Paavo K., dipl.ins., Rajajääkärik. 6 A 8, Rovaniemi
 Nieminen, V. Aatos, apteekkari, Simo as.
 Niemimaa, Tauno, metsänhoitaja, Rovak. 9, Rovaniemi
 Nilsson, John, ylmestari, rak.mestari, Eteläranta 5, Rovaniemi
 Niska, Aili, johtajatar, Koskik 12, Rovaniemi
 Nivanto, Ville, kunnallisneuvos, Sodankylä
 Nohteri, Heikki, johtava ylilääkäri, Lapin lääninsairaala, Rovaniemi
 Nokkanen, Kalevi, maanmittausins., Jyrhämänranta 5, Rovaniemi
 Norberg, Fritz, piirikasööri, Karhunkaatajantie 5 D 45, Rovaniemi
 Nortio, Jaakko, fil.maisteri, Kirkkok. 28 as. 3, Oulu
 Norvasuo, Pentti, metsäteknikko, Rovaniemi mlk, Sinettä
 Nuorjoki, Eila, lehtori, Rovak. 19 B, Rovaniemi
 Nurmela, Juhani, valtiot.maisteri, Piisivalkeantie 1, Rovaniemi
 Nurmi, Lauri, agronomi, Rovaniemen Pienviljelijäkoulu, Rovaniemi
 Nyqvist, Rafael, insinööri, Koillis-Lapin Sähkö Oy, Kemijärvi
 Ollila, Akseli, yht.kuntat.maisteri, Kauppak. 27 A 8, Kajaani
 Orava, V. O., lehtori, Kemijärvi
 Paarman, Akseli, kansanedustaja, Sodankylä
 Pahkamaa, Eino, dipl.ins., Karihaara 256 B
 Paldanius, Leena, lehtori, Sodankylä
 Paldanius, Toivo, rakennusmestari, Valtak. 30 C 12, Rovaniemi
 Palmgren, Raoul, kirjastonjohtaja, Kaivok. 15, Kemi
 Paukkula, Irmeli, ekonomi, Koskenranta 13 A 1, Rovaniemi
 Paukkula, Teuvo, maisteri, Koskenranta 13 A 1, Rovaniemi
 Pekkala, Martti, agronomi, Rovak. 40 as. 4, Rovaniemi
 Pelkonen, Aarne, vuorineuvos, Veitsiluoto Oy, Kemi
 Pellinen, Lassi, piirieläinlääkäri, Pohjolank. 27 B 56, Kajaani
 Pentikäinen, Pentti, uittopäällikkö, Koskenranta 3, Rovaniemi
 Pesonen, Seppo, pankinjohtaja, Ouluntie 40, Syväkangas, Kemi
 Pettersson, Mauri, eläinlääkäri, Valtak. 20, Rovaniemi
 Pispä, Pellervo, metsänhoitaja, Keskitie 1 F, Rovaniemi

Pitkänen, Paavo, pankinjohtaja, KOP, Rovaniemi
 Pitkänen, Väinö, proviisori, Seulank. 4, Kemi
 Pohjanraito, Magga, tohtori, Keroputaan sairaala, Tornio
 Pohjola, Antti, maanmittausinsinööri, Kiertotie 42, Rovaniemi
 Pyöry, Martti, dipl.ins., Lukkarink. 50, Rovaniemi
 Pääkkönen, Esko, agronomi, Kemijärvi I
 Railonsala, Artturi, kansakouluntarkastaja, Seminaarink. 65 A, Tornio
 Raja-Halli, Heikki, dipl.ins., Otakallio 1 A 4, Otaniemi
 Raudasvirta, Jorma, pankinjohtaja, Kolari
 Raustia, Matti, metsänhoitaja, Karihaara 260 B
 Rautavaara, Osmo, lentoas.päällikkö, Lentokenttä, Rovaniemi
 Rautela, Aimo, metsänhoitaja, Inapolku 4 B, Rovaniemi
 Rautio, Arvi, lääninsihteeri, Valtak. 2 B, Rovaniemi
 Rautiola, Milka, arkkitehti, Kaakamo
 Rinne, Pentti, rakennusmestari, Juuniemi
 Risku, Sirkka, hammaslääkäri, Välik. 3, Tornio
 Roimu, J. E., piiri-insinööri, TVH, Rovaniemi
 Romar, Sven Erik, metsänhoitaja, Ranua kk
 Rouhunkoski, Mauri, lääket. ja kirurg.tri, Hietalahdenranta 15, Helsinki
 Routala, Kalevi, dipl.ins., Kivik. 12, Rovaniemi
 Routio, Pauli, metsänhoitaja, Kemijärvi 1. 4 p.
 Runolinna, Urmas, tekn.tri, professori, Oulun yliopisto, Oulu
 Ruokojärvi, Lauri, pankinjohtaja, Sieppijärvi
 Räme, Raimo, insinööri, Poroelontie 1, Rovaniemi
 Saarela, Vaito, pankinjohtaja, Helsingin Osakepankki, Rovaniemi
 Saarelainen, E., kunnanjohtaja, Sompiontie 7 A, Rovaniemi
 Sainio, Matti, dosentti, Kuninkaankartanonk. 8 A 7, Turku 5
 Salmi, Lauri, dipl.ins., Piponintie 11, Veitsiluoto
 Salo, Jaakko, ekonomi, Ruokasenk. 16, Rovaniemi
 Salo, Tuure, kaupunginjohtaja, Valtak. 17, Rovaniemi
 Salovaara, Eero, piirieläinlääkäri, Jokkatie 28, Rovaniemi
 Sandström, Väinö, ylimetsänhoitaja, Eteläranta 59, Rovaniemi
 Sarapää, Uolevi, metsänhoitaja, Kemi Oy, Rovaniemi
 Saverikko, Niilo, aluemetsänhoitaja, Brahenk. 1 B 2, Turku
 Saviaro, Paavo, metsänhoitaja, Kemijärvi I
 Seppälä, Kari, lääketiet. ja kirurgian tohtori, Kaartok. 8 A, Rovaniemi
 Seppälä-Ahava, Louhi, metsänhoitaja, Ylitornio
 Setälä, Selim, piiri-ins., Hovioikeudenpuistok. 12 A 12, Vaasa
 Siikala, Veli, päätoimittaja, Pohjolan Sanomat, Kemi

Silvola, Torsten, rehtori, Koski, T.I.
 Sipilä, Antti, apteekkari, Muonio
 Sipilä, Kaisa, tohtori, Koskik. 19, Rovaniemi
 Sipilä, Pauli, agronomi, Koskik. 19, Rovaniemi
 Sormunen, E., johtaja, Korkalonk. 34, Rovaniemi
 Strömmer, Erkki, lehtori, Kullervont. 8, Tornio
 Suokko, Erkki, pankinjohtaja, PYP, Kemi
 Suomela, Eino, pankinjohtaja, Raisiont. 11 B 11, Helsinki
 Suopanki, Raila-Sinikka, varanotaari, Uusik. 7, Tornio
 Suurmaa, Artturi, isännöitsijä, Kalkkimaan louhos, Liedakkala
 Suvanto, Hanna, hammaslääkäri, Maakuntak. 4, Rovaniemi
 Svensk, Ake, konsuli, Haaparanta
 Sääskilähti, Eino, kansanedustaja, Kangastie 8, Rovaniemi
 Taanila, Paavo, fil.maisteri, Kälögöharjunt. 4 B, Helsinki
 Takanen, Urho, insinööri, Kansank. 7 A 6, Rovaniemi
 Talvitie, Juha, dipl.ins., Kivikatu 12, Rovaniemi
 Tapaninen, Eino, apulaisnimismies, Asemak. 19, Kemi
 Teppo, Onni, rakennusmestari, Kolpene, Rovaniemi
 Teräs, Unto, valtiot.maisteri, Jokkatie 26, Rovaniemi
 Tillman, Paavo, nimismies, Eteläranta 11, Rovaniemi
 Timonen, Otto, toiminnanjohtaja, Veitikantie 2—8, Rovaniemi
 Tomanterä, E. A., lehtori, Kemijärvi
 Toppila, Aune, fil.maisteri, Kemijärvi I
 Tourula, Marjatta, lehtori, Tornio
 Tulkki, Jaakko, insinööri, Karihaara 264
 Tuomivaara, Sakari, kihlakunnantuomari, Sodankylä
 Tuovinen, Aarne, rovasti, Karhunkaatajantie 7 F, Rovaniemi
 Tuovinen, Erkki, metsänhoitaja, Kansank. 9 A 4, Rovaniemi
 Tuovinen, Lyyti, agronomi, Karhunkaatajantie 7 F, Rovaniemi
 Tursas, Pentti, dipl.ins., Valtak. 26, Rovaniemi
 Turtiainen, Kimmo, pankinjohtaja, Rovaniemen Säästöpankki, Rovaniemi
 Törmälä, Viljo, opetusneuvos, Seminaarink. 65 B, Tornio
 Tötterman, Erik, lääket.lis., Kaartok. 8 A, Rovaniemi
 Utriainen, Eila, ekonomi, Hakolahdentie 35, Lauttasaari, Helsinki
 Vaara, Yrjö, rak.insinööri, Rovak. 7 A 15, Rovaniemi
 Vaaramo, Toini, ylihoitaja, Kolpeneen huoltolaitos, Rovaniemi
 Vahtola, Viljo, metsäteknikko, Katajaranta 15, Rovaniemi
 Wallinmaa, Ilmari, dipl.ins., Ratakatu 1, Oulu
 Valpasvuori, A. E., dipl.ins., Rauhank. 6, Rovaniemi

Valtanen, Jukka, metsänhoitaja, Hirvas
 Valtavaara, Kyllikki, lääket.lis., Kansank. 12, Rovaniemi
 Valtonen, Matti, metsänhoitaja, Inapolku 4 A 2, Rovaniemi
 Valve, Paavo, metsänhoitaja, Karhunkaatajantie 7, Rovaniemi
 Vartiainen, Aimo, dipl.ins., Rajakatu H 84, Rovaniemi
 Vasari, Yrjö, fil.tri., Hoikantie 14—22 F, Oulu—Hintta
 Veräväinen, Antti, dipl.ins., Lpinlahdenk. 3 A 2, Helsinki
 Westerlund, Per, dipl.ins., Kärvasvaara, Misi
 Viluksela, Erkki, fil.kand., Outokumpu
 Virkkunen, Eino, aluemetsänhoit., Karhunkaatajant. 9 J 109, Rovaniemi
 Virolainen, Jaakko, dipl.ins., Pappilantie 99, Rovaniemi
 Vormisto, Kauno, fil.maisteri, Kivik. 6, Rovaniemi
 Wuorela, Olavi, lääket.kand., Kemijärvi
 Vuorio, Lauri, fil.maisteri, Pello
 Vähälä, Erkki, ekonomi, Kansank. 7 A 5, Rovaniemi
 Vähämaa, Kauko, metsänhoitaja, Kemi Oy, Rovaniemi
 Vähätalo, Hannu, dipl.ins., Tanhuat. 1 F, Rovaniemi
 Väisänen, Viljo O., pankinjohtaja, Kemijärvi
 Yli-Anttila, Veli, rakennusmestari, Kairatie 29, Rovaniemi
 Yliruokanen, P. J., herastuomari, Valtak. 34, Rovaniemi
 Yllö, Leo, maat.metsät.tohtori, Tikkurila
 Yrjölä, Veikko, metsänhoitaja, Hallitusk. 26 B 29, Oulu

Kannattajajäsenet — Supporting members

Alatornion kunta, Kiviranta Tornio
 Kansallis-Osake-Pankki, Helsinki
 Kemijoki Oy, Voimatalo, Helsinki
 Kemijärven kauppala, Kemijärvi
 Kemijärven kunta, Kemijärvi
 Kemin kaupunki, Kemi
 Kemin maalaiskunta, Laurila
 Kemi Oy, Karihaara
 Lapin Maakuntaliitto r.y., Rovaniemi
 Länsi-Lapin Voima Oy, Aavasaksa
 Otanmäki Oy, Otanmäki
 Outokumpu Oy, Kuparitalo, Helsinki
 Paliskuntain Yhdistys r.y., Koskik. 27, Rovaniemi
 Oy Pohjoismaiden Yhdyspankki, Rovaniemi

Pohjolan Sanomat Oy, Kemi
Ranuan kunta, Ranua
Rauma-Repola Oy, Helsinki
Rovakairan Sähkö Oy, Veitikantie 2—8, Rovaniemi
Rovaniemen kaupunki, Rovaniemi
Sodankylän kunta, Sodankylä
Suomen Malmi Oy, Otaniemi
Tervolan kunta, Tervola
Teräs Oy, Rovaniemi
Tornion kaupunki, Tornio
Uusi Suomi Oy, Helsinki

Lapin Tutkimusseura
kiittää ilmoittajia,

jotka ovat tukeneet tämän vuosikirjan painatusta
ja Tutkimusseuran työtä Lappiin kohdistuvan
tutkimuksen edistämiseksi.

1



Q

OUTOKUMPU JA KUPARI — KUULU PARI

Vuosisatoja uhmaavissa julkisissa rakennuksissa kupari kertoo ajattomista arvoista. Mutta nykyaikana kupari yhä enemmän valtaa alaa myös missä tahansa tavallisissa rakennuskohteissa. Siksi Outokumpu Oy entistä enemmän

KAIVAA:

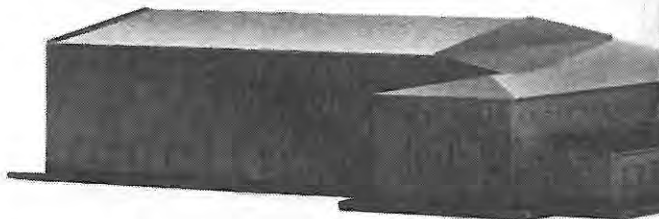
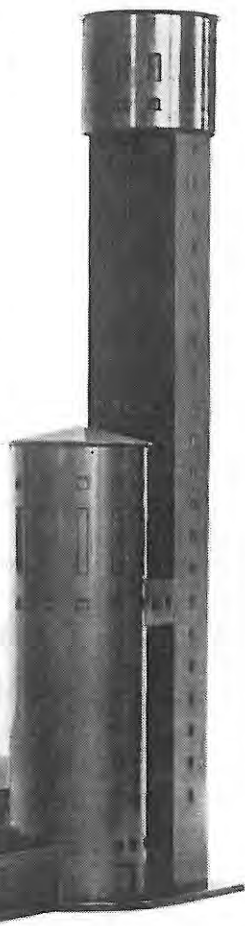
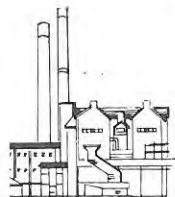
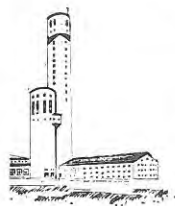
Nykyään Outokumpu Oy:llä on viisi toimivaa kaivosta: Outokummun kaivos, Vihannin kaivos, Kotalahden kaivos, Ylöjärven kaivos ja Pyhäsalmen kaivos.

JALOSTAA:

Harjavallassa toimii Outokummun kuparisulatto ja nikkelitehdas. Porin tehtailla kupari puhdistetaan ja muokataan erilaisiksi muotovalmisteiksi, jotka sitten lähetetään maailmalle. Yhtiön uusin tehdaslaitos Kokkolassa tuottaa rikkiä ja sähköenergiaa. Porissa on aloittanut toimintansa uusi moderni kupariputkitehdas.

MARKKINOI:

Outokummun kuparista tehdään liiketalojen arvokkaita julkisivuja ja asuinrakennusten korvaamattoman kestäviä kattopintoja, vesijohtoja, rännejä ym. Kuparista rakennetaan vaurasta nykyaikaa.



Outokumpu Oy

Kuparitalo — Töölönkatu 4 — Helsinki — Puh. 440511

ROVANIEMEN I APTEEKKI

ROVANIEMI

Koskik. 22



Toimipaikkamme
Lapin läänissä:
KÄRVÄSVAARAN
KAIVOS, Misi
RAAJÄRVEN KAIVOS
Raajärvi
KOLARIN
TUTKIMUSTYÖMAA,
Äkäsjoen suu
GEOLOGINEN
OSASTO, Rovaniemi

Tutkimme malminäytteitä

Pyydämme toimittamaan näytteenne mieluummin allamainitulla osoitteella.

OTANMÄKI OY

Ruokasenkatu 6, Rovaniemi,
puh. 24 40, 48 32.

Matkustaessanne Lappiin suuntautuu tienne Rovaniemelle, Lapin portille

I luokan ravintolamme, Ravintola Lapinmaa, toivottaa Teidät tervetulleeksi viihtyisiin suojiinsa, nauttimaan keittiömme aidoista Lapin herkuista ja virkistäytymään matkanne lomassa.

TANSSIA viitenä iltana viikossa.

Osuusliike LAPINMAA

Barvitessanne **PAINOTUOTTEITA**

— kääntykää silloin luottamuksella
puoleemme

KIRJAPAINOMME *on valmiina*

- neuvottelemaan painotyöasioista kanssanne
- antamaan Teille tarjouksia
- suorittamaan työnne ammattitaidolla ja huolella
- toimittamaan tuotteet nopeasti Lapin läänin ajanmukaisimmilla kirjapainokoneilla

POHJOLAN SANOMAT OY

Kemi — Puh. 21 99

Tämä vuosikirja on painettu kirjapainossamme

Valmistamme maakunnan ERIKOISHERKKUJA

- ★ Sav. poronpaistia, luuttomana cryovacissa
- ★ Sav. poronpaistia, viipaloituna pusseissa
- ★ Sav. Poronkieltä
- ★ Poronmaksapasteijaa, tuubeissa

MAISTUU ITSELLE — SEKÄ YSTÄVILLE ETELÄSSÄ

**OSUUSTEURASTAMO
KARJAPOHJOLA**

LAPIN ERIKOISHERKKUJEN VALMISTAJA

ROVAKAIRAN SÄHKÖ OY

Rovaniemi, Veitikantie 2—8. Puh. 35 66

MAAKUNNAN SUURIN SÄHKÖNJAKELUYHTIÖ

**Rakentaa jakeluverkostoja, jakaa sähköenergiaa
kaikkiin tarkoituksiin**

**TUKEMALLA OMAA MAAKUNNALLISTA SÄHKÖ-
LAITOSTA, TUETTE MAAKUNTANNE VAURASTUMISTA**

KEMIJÄRVEN APTEEKKI

KEMIJÄRVI

Puh. 16

Koillis-Lapin Sähkö Oy

MAAKUNNALLINEN SÄHKÖNTUOTTAJA

JA JAKELUYHTIÖ

Pääkonttori Kemijärvi, puh. 152 sarja

Piirikonttori Salla, puh. 128

Voimalaitos Juotasniemi 26

SUUNTA SELVÄ
SÄÄSTÖT —
SÄÄSTÖPANKKIIN



LAPIN LÄÄNIN SÄÄSTÖPANKIT



PAKARI leivän syöjä
sen kun vihelteleepi

ROVANIEMEN KAUPPA OSAKEYHTIO

HANKKIJA —

maatalouden tavaratalo

- rehuja, lannoitteita ja siemeniä
- maa- ja metsätalouskoneita sekä FIAT-autoja
- sähkö-, vesi- ja lämpöjohtotarvikkeita ja asennuksia
- meijeri- ja maitotalouskoneita ja -tarvikkeita

AJANMUKAINEN HUOLTOKORJAAMO ROVANIEMELLÄ



Rovaniemen konttori

TERÄS tietää mitä tarvitsette

Tullessanne ostoksille rautakauppaan Te tiedätte mitä tarvitsette, mutta tiedätekö myös millaista !

TERÄS tarjoaa Teille runsain mitoin valinnan varaa ja kaupanpäällisiksi asiantuntevan palvelun, joka auttaa tekemään oikeaan osuneen valinnan.

TERÄS OY

POHJOLAN VOIMA OY

Pääkonttori: Kemi, Isohaara

Helsingin konttori: Eduskuntak. 4

VOIMALAITOKSET:

Isohaara, Kemi
Jumisko, Kemijärvi
Pahkakoski, Yli-Ii
Haapakoski, Yli-Ii

RAKENNUSTYÖT:

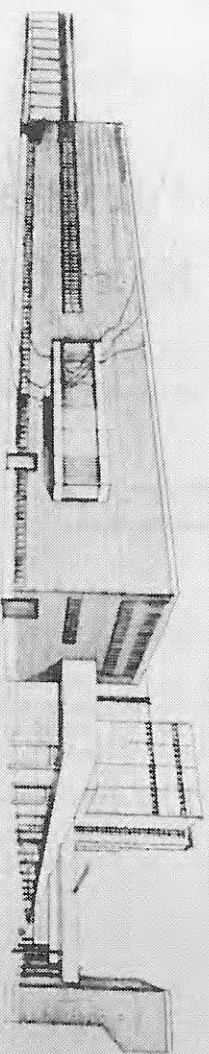
Kierikki, Yli-Ii

KYTKINASEMA:

Leväsuo — Oulu

VOIMAJOHDOT:

Länsi-Suomen rannikolle ulottuva
yli 1000 km pituinen 110 kV voimajohtoverkko



Näkymä tehtaan tulevalta pääkadulta

Rakenname Kemijärvellä
sulfaattisulfoosatehdasta.

Suunniteltu vuosituotanto
110 000 tonnia valkaistua
sulfaattisulfoosaa.

KEMIJÄRVI OY

Kemijärvi, puh. 595

Helsinki. Arkadiank. 23 R 43. puh. 44 00 03

Pohjois-Pohjanmaan ja Lapin HISTORIA

II osa, 845 sivua kirj. professori Armas Luukka

V osa, 798 sivua kirj. professori Aimo Halila

Hinta osalta:

puolinahkakantisena 15,00 mk

kokokluuttikantisena 12,50 "

AMMATINVALINNAN OPAS LAPIN NUORISOLLE

Kulkulaitosten ja yleisten töiden ministeriön hyväksymä ammatinvalinnanohjausjulkaisu, jossa esitellään kaikki Lapin läänissä toimivat, kansalais- ja keskikoulun pohjalle rakentuvat oppilaitokset.

112 sivua, hinta 4 mk

Kirjoja saa läänin kirjakaupoista sekä suoraan Lapin Maakuntaliitosta os. Rovaniemi, Veitikantie 2—8, puh. 4024.

KEMI Oy

Karihaara

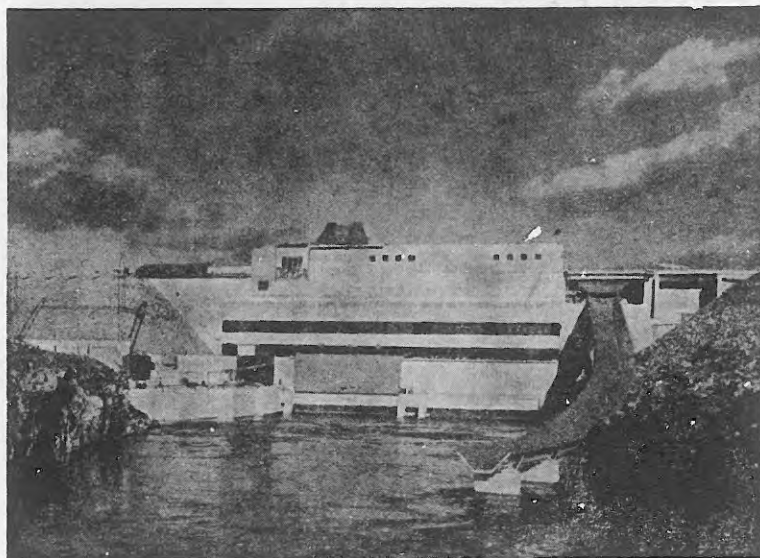
TUOTANTO 1963

Sahatavaraa	48.927 std
Sulfaattiselluloosaa	203.681 tn
Sulfaatti-sivutuotteita	13.132 tn
Sulfiittiselluloosaa	68.866 tn
Väkiiviinaa	1.773 tn
Tislaustuotteita	<u>2.580 tn</u>

Tuoteyksiköitä yhteensä 338.959 tn-std

LIKEVAIHTO 118,56 milj. mk

VOIMAA KEMIJOESTA



Seitakorvan voimalaitos

Voimalaitokset

Permantokoski

Petäjaskoski

Valajaskoski

Pirttikoski

Seitakorva

Rakennustyöt

Ossauskoski

Säännöstely

KEMIJOKI OY

Pääkonttori
Helsinki

Rakennustyöt ja voimalaitokset
Rovaniemi